



COMMUNE DE SERVION

Préavis n° 03-2021 **1^{ère} partie** **Comptes 2020**

- **Commentaires** (pages 1 à 6)
- **Rapport de vérification des comptes** (pages 7 à 15)
- **Rapport sur les comptes et analyse financière** (pages 16 à 29)
- **Graphiques et tableaux analyse financière** (pages 30 à 39)
- **Engagements hors bilan et Bilan** (pages 40 à 47)
- **Comptes par ordre administratif commentés** (pages 48 à 91)
- **Comptes par nature** (pages 92 à 109)
- **Liste des ententes intercommunales** (page 110)
- **Lexique** (page 111)

Commune de Servion

COMPTES

2020

Remarque générale :

L'ensemble des mouvements d'attributions et de prélèvements aux fonds de réserve ainsi que les charges d'amortissements sont reprises de manière détaillée dans l'analyse financière faisant partie intégrante du présent document, nous ne nous y arrêterons donc pas.

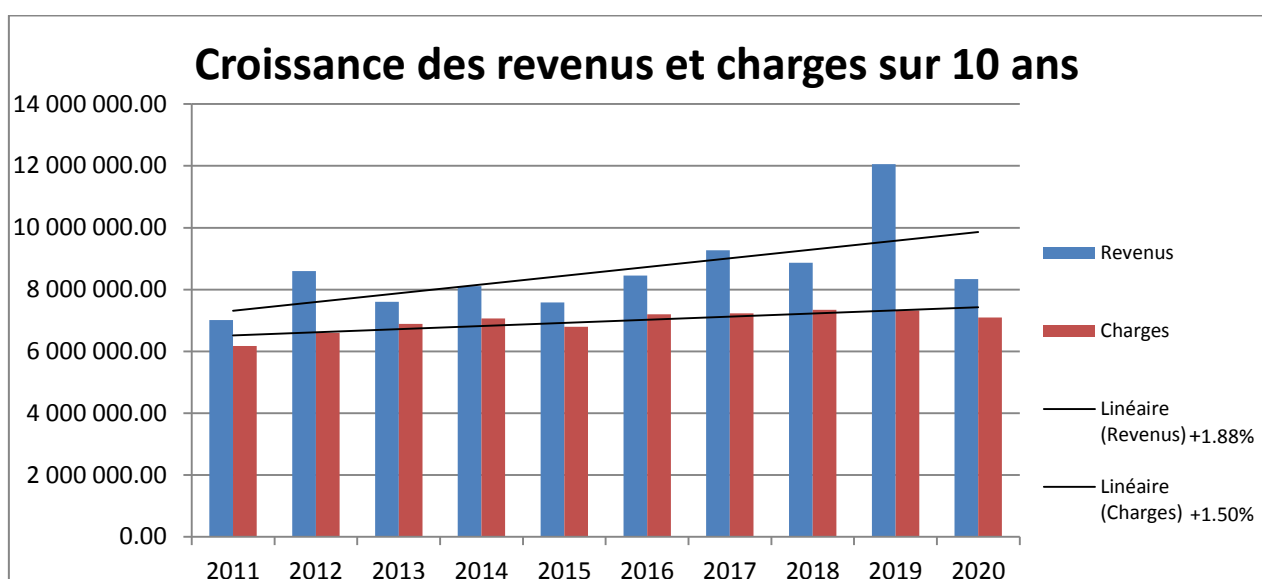
Charges et revenus :

Les charges 2020, épurées des opérations comptables (amortissements, mouvements des fonds de réserve, imputations internes), s'élèvent à Fr. 7'094'457.40 soit une diminution de 3.14% par rapport à 2019 (Fr. 7'323'835.00, diminution -0.31%).

Les revenus 2020, également épurés des opérations comptables, s'élèvent à Fr. 8'333'692.66 soit une forte diminution de 30.86% par rapport à 2019 (Fr. 12'053'173.00, augmentation +35.91%).

Rappelons qu'en 2019, 5 parcelles communales ont été vendues pour un total de Fr 3'719'206.00. On peut ainsi relever que la situation 2020 est à nouveau « normale » et n'est plus faussée par des revenus extraordinaires qui expliquent cette importante différence avec l'année précédente. Si l'on fait abstraction des ventes de terrain, les revenus épurés 2019 sont de Fr. 8'333'967.00, donc quasi équivalents à ceux de 2020. On se trouve ainsi dans une situation confortable de diminution des charges et de revenus linéaires.

Il est plus représentatif de comparer l'évolution de ces taux de croissance sur plusieurs années. Pour la période 2011 à 2020, soit 10 ans, croissance annuelle moyenne des revenus de 1.88% et de +1.50% pour les charges.



Commentaires par nature (pages vertes)

Charges salariales (natures 301-303-304-305) :

Le secteur administratif a subi différentes réorganisations de postes et modifications de taux d'occupation. Une absence longue durée a également eu des répercussions sur les charges salariales, plus particulièrement sur la nature 304 Caisse de pensions.

Comme chaque année, la répartition des charges dans les différents services peut varier sensiblement par rapport au budget. Les salaires liés à l'exploitation (voirie et conciergerie) sont ventilés sur la base des heures réellement effectuées. Cette pratique permet une visibilité effective et en temps réel de la répartition des tâches du personnel.

Intérêts passifs (nature 322) et emprunts :

Comme pour les années précédentes, le coût du service de la dette diminue. Les liquidités à disposition permettent de financer les importants investissements en cours sans avoir recours à l'emprunt.

Cette tendance à la baisse est consolidée par des amortissements financiers annuels réguliers pour un total de Fr. 274'420.00 ainsi que par un emprunt échu en mai et remboursé sans renouvellement (solde de l'emprunt Fr. 96'000.- cpte bilan 9221.016).

Le taux moyen des intérêts pondérés calculé sur l'ensemble des emprunts actifs s'élève à 1.54% au 31 décembre 2020.

Les emprunts au 31 décembre 2020 s'élèvent à Fr. 6'768'055 pour un plafond d'emprunt de Fr. 15'000'000.- accordé en début de législature.

Commentaires par rubrique (pages bleues)

210 : Impôts

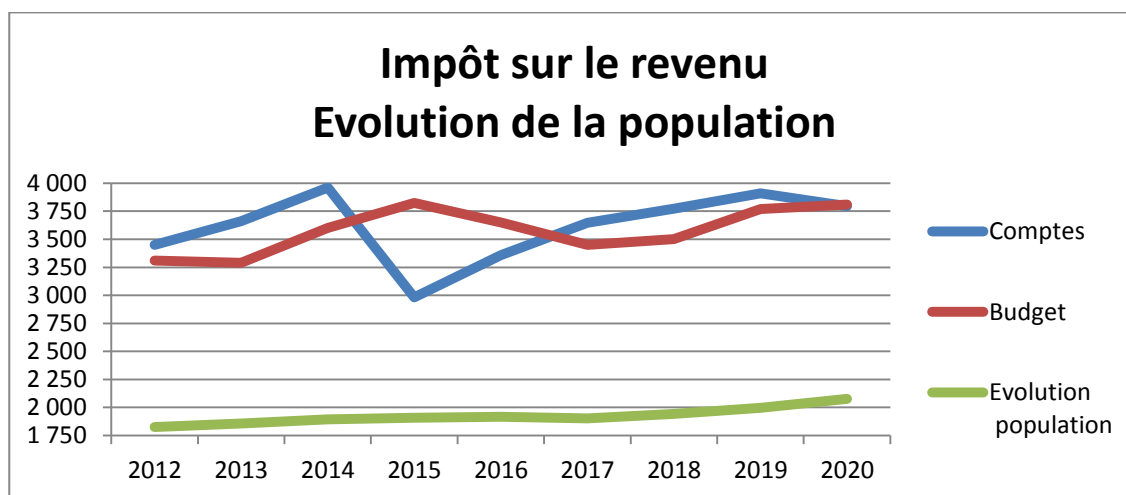
Entre 2019 et 2020, baisse significative des deux principales recettes structurelles (revenu et fortune). C'est en quelque sorte un retour à la normale, en 2019 ces mêmes impôts se situaient nettement au-dessus des prévisions. L'impôt à la source quant à lui affiche une légère progression.

Type d'impôt	Ecart en Fr.	Ecart en %	Cptes 2020	Cptes 2019
Revenu	-114 620	-2.93%	3 795 368	3 909 988
Fortune	-15 197	-2.88%	513 167	528 364
Source	7 250	13.48%	61 021	53 771

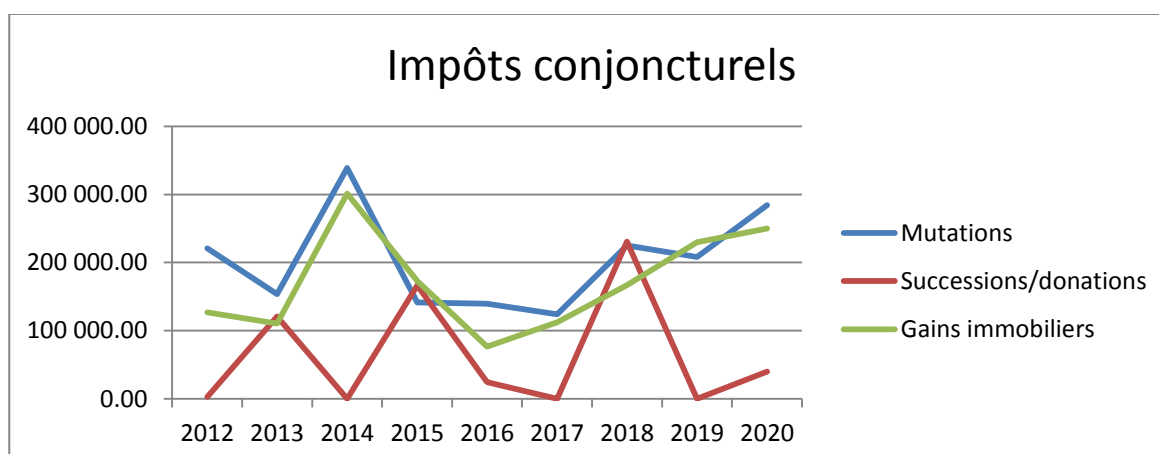
Pour la première fois depuis 4 ans, l'impôt sur le revenu est très légèrement en dessous des prévisions budgétaires (-0.38%). Les impôts sur la fortune et à la source sont eux nettement plus élevés que prévu.

Type d'impôt	Ecart en Fr.	Ecart en %	Cptes 2020	Budget 2020
Revenu	-14 632	-0.38%	3 795 368	3 810 000
Fortune	23 167	4.73%	513 167	490 000
Source	31 021	103.40%	61 021	30 000

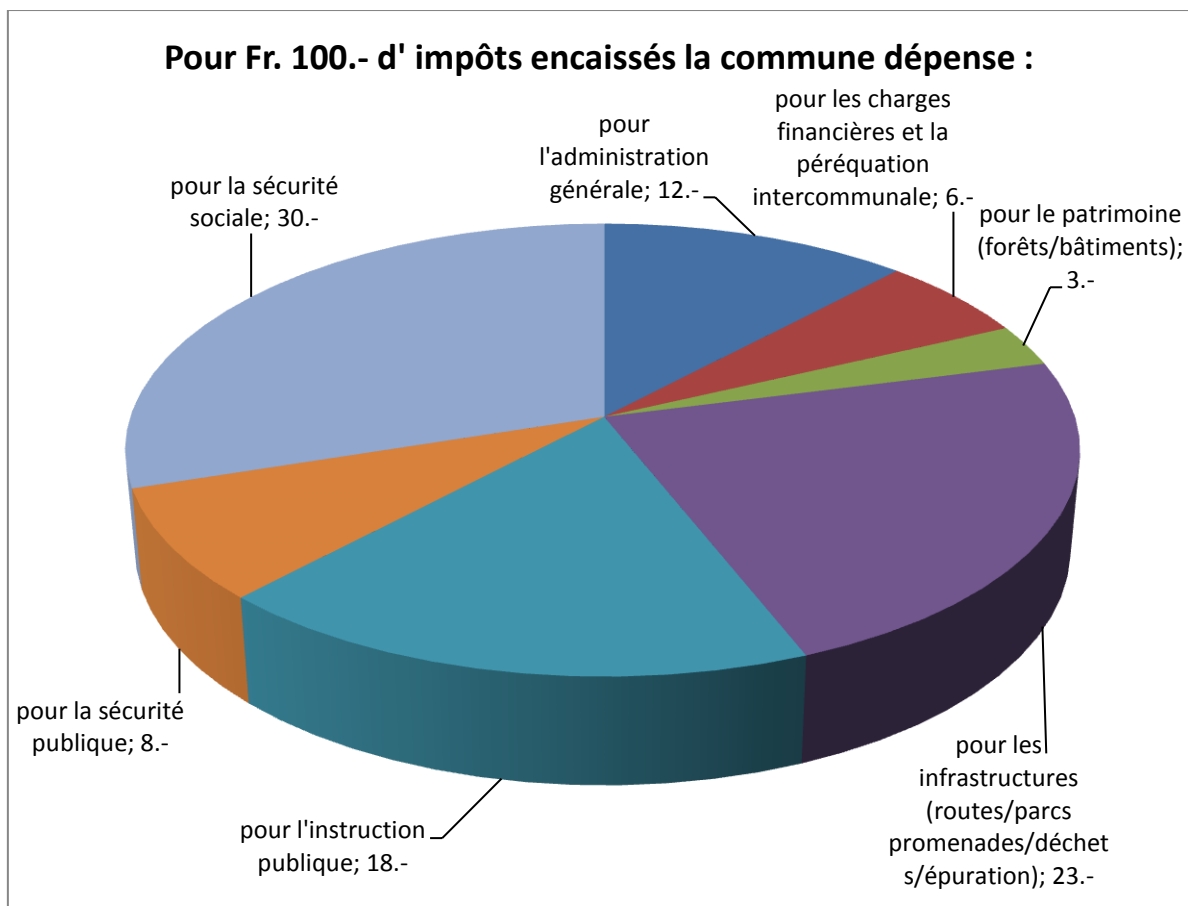
Ci-après, les courbes Budget/Comptes de l'impôt sur le revenu se sont rejointes. Les fluctuations d'une année à l'autre peuvent parfois être importantes. Elles ne suivent pas l'augmentation lente et régulière de la population. Il s'agit de la ressource de fonctionnement la plus importante qu'il s'agira de ne pas surévaluer lors des prochains budgets. L'avancement des taxations des déclarations d'impôts est également un élément déterminant car les dossiers à traiter, selon leur complexité, peuvent s'étaler parfois sur plusieurs années et provoquer également des écarts au niveau de la perception.



Le tableau suivant met en évidence la volatilité des impôts dits conjoncturels. On observe ces 9 dernières années de grandes variations. L'impôt sur les successions/donations reste imprévisible, passant d'une année à l'autre par des extrêmes. Les courbes des Droits de mutation et Gains immobiliers suivent en principe une même tendance mais s'inversent occasionnellement. Cela confirme que l'évaluation budgétaire de ces types des revenus doit rester très prudente pour éviter de mauvaises surprises lors du bouclage des comptes.



La sécurité sociale (cohésion et action sociale, accueil de la petite enfance) grignote un tiers des revenus fiscaux, suivi par l'entretien des infrastructures communales et l'instruction publique. Le trio de tête reste inchangé par rapport à l'année précédente.



450 : Ordures ménagères et déchets

L'augmentation des revenus +Fr.38'720.64 par rapport aux comptes 2019 n'est malheureusement pas suffisante pour permettre l'équilibrage des comptes.

Aucun fonds de réserve n'étant constitué pour ce service affecté, le déficit 2020 doit être pris en charge par les impôts. Le principe « pollueur-payeur » voulu dans le cadre de l'introduction de cette taxe n'est donc toujours pas totalement respecté.

Un point positif, la part des charges des déchets urbains non couverts par les taxes forfaitaires annuelles diminue presque de moitié; soit 7% pour 2020 (13% en 2019).

460/461 : Réseau d'égouts et d'épuration et Step Servion-ESSERTES

Au niveau comptable distinction est faite entre le réseau des canalisations et collecteurs eaux usées/eaux claires (rubrique 460) et la Step de Servion-ESSERTES (rubrique 461). Ces deux rubriques représentent l'ensemble du service épuration; service « affecté » ce qui sous-entend que les recettes doivent couvrir les charges. Ce principe est respecté. Un prélèvement au fonds de réserve affecté permet l'équilibrage.

220 : Péréquation / 610 : Police / 720 : Cohésion sociale

Les acomptes 2020 versés pour la cohésion sociale, la police et la péréquation ont été calculés sur la base des résultats des comptes 2018. Les recettes fiscales 2020, inférieures à celles ayant servi de base au calcul des acomptes, feront l'objet d'un réajustement du décompte final. Il ressort de la simulation effectuée une correction globale très prudente pour la péréquation de Fr. 100'000.00 en faveur de Servion (cpte 22.452.200). La réforme policière ainsi que la cohésion sociale n'ont quant à eux pas donné lieu à un ajustement.

Le décompte final provisoire 2020 reçu tout récemment du Canton confirme le bien-fondé des montants provisionnés qui seront même plus élevés que prévu. Il reste important d'établir des simulations afin d'éviter d'être pris au dépourvu lors de l'exercice suivant. Les écarts acomptes/décompte et budget/comptes parfois très importants sont ainsi mieux anticipés.

En conclusion

Le résultat, avant écritures de bouclage, génère une marge d'autofinancement (cash-flow) de Fr. 1'239'235.26, plus basse que la moyenne des dix dernières années (Fr. 1'616'302.60), cela reste tout de même un excellent résultat. Il est important de rappeler que les marges des dernières années comportaient des revenus extraordinaires provenant de ventes de parcelles communales. En comparaison, la marge d'autofinancement 2019, une fois les ventes de terrain déduites, s'élevait à Fr. 1'010'130.49.

Cette année encore une fois, les bons résultats des comptes ont permis des amortissements supplémentaires du patrimoine administratif et financier pour un total de Fr. 1'201'656.59.

L'excédent de revenus de Fr. 850.00 prévu au budget se solde finalement, après écritures de bouclage, par un excédent supérieur total de Fr. 104'391.97. Le compte Capital 9290.000 s'élève à Fr. 3'141'020.09 au 31.12.2020.

Cette année les investissements entrepris pour un total de Fr. 1'538'911.50 n'ont pas pu être financés en totalité par la marge d'autofinancement. Cependant, grâce aux liquidités provenant des précédentes ventes de terrain, il n'a pas été nécessaire de recourir à l'emprunt. Comme il en est fait mention en détail dans l'analyse financière annexée, l'endettement total par habitant 2020 diminue à Fr. 3'333.-. Il se situe largement en-dessous de la moyenne 2019 des communes vaudoise (Fr. 6'719.- sans tenir compte de Lausanne). Pour le reste l'ensemble des ratios d'évaluation de santé financière sont au beau fixe.

Autre élément important à relever, les emprunts totaux s'élèvent à Fr. 6'768'055.00 au 31 décembre 2020. Le plafond d'emprunt à disposition pour la législature de Fr. 15'000'000.- n'est utilisé qu'à hauteur de 45%, pour un montant total des emprunts au 31 décembre 2020 de Fr. 6'768'055.00. La marge à disposition est de Fr 8'231'945.00.

L'exercice 2020 n'a finalement été que très peu impacté par la crise sanitaire toujours en cours actuellement. Les conséquences financières au frein radical imposé à l'ensemble de l'économie pendant de nombreux mois ne sera connu que courant 2021 et se répercutera certainement sur plusieurs années.

Dans les circonstances actuelles, cette bonne santé financière est d'autant plus précieuse. Il s'agira de la préserver au mieux tout en continuant à gérer l'entretien et le renouvellement des infrastructures nécessaires à la bonne qualité de vie des concitoyens tout en limitant le plus possible la charge fiscale répercutée sur le contribuable. L'endettement est limité et sous contrôle. Il laisse une marge rassurante et confortable pour le futur.

Cédric Matthey de l'Endroit
Syndic, en charge des finances

Commune de Servion

Rapport sur la vérification des comptes annuels arrêtés au 31 décembre 2020

Lausanne, le 7 avril 2021

70380 Md/Pi/dx

Notre rapport se présente comme suit :

	<u>Page</u>	
1	CONSIDERATIONS GENERALES	3
2	RAPPORT DE REVISION	4
3	EXAMEN DES RUBRIQUES DU BILAN ET DU COMPTE DE FONCTIONNEMENT	5
4	SUIVI DES OBSERVATIONS ET REMARQUES DE L'ANNEE PRECEDENTE	5
5	OBSERVATION ET REMARQUES RELATIVES A L'EXERCICE 2020	5
6	CONCLUSIONS	8
7	LISTE DES VERIFICATIONS EFFECTUEES	8

Annexes :

1. Bilan au 31 décembre 2020
2. Compte de fonctionnement 2020
3. Annexe aux comptes comprenant les engagements hors bilan et la liste de toutes les collaborations intercommunales
4. Tableau des investissements

1 CONSIDERATIONS GENERALES

Nos travaux de vérification se sont déroulés le 25 mars 2021, à la Bourse communale et ont été finalisés dans nos bureaux.

Nous avons fait part de nos conclusions et observations à Madame Patricia Dutoit, Boursière, et Monsieur Cédric Mathey, Syndic.

Les états produits en annexe 1 et 2 correspondent à la comptabilité de l'exercice 2020. L'évaluation des postes du bilan, dont le total s'élève au 31 décembre 2020 à CHF 15'086'277 (31 décembre 2019 : CHF 16'301'482), est conforme aux dispositions légales en la matière.

Nous avons reçu confirmation qu'au 31 décembre 2020, la commune n'avait contracté aucune dette hors bilan ou engagement conditionnel, en dehors de ceux figurant en annexe aux comptes. Par ailleurs, nous avons vérifié les indications figurant dans la liste de toutes les collaborations intercommunales.

Nos contrôles ont été conduits en conformité avec les exigences ressortant du règlement révisé du 14 décembre 1979 sur la comptabilité des communes découlant de l'article 93 b de la loi du 28 février 1956 sur les communes, ainsi qu'avec les directives pour l'organe de révision des comptes communaux édictées par le Département des institutions et de la sécurité du 4 décembre 2017. En regard des seuils définis au chiffre 2 de ces directives, la vérification des comptes doit être effectuée selon les dispositions de la NAS 910, Review (examen succinct) des états financiers.

Le détail des vérifications opérées est consigné dans nos papiers de travail. Nos investigations permettent de constater la concordance entre les écritures contrôlées et les documents comptables présentés et le respect des principes d'établissement régulier des comptes. La liste des vérifications effectuées figure au point 7 de ce rapport.

Le préavis municipal sur les comptes 2020 n'était pas encore disponible lors de notre contrôle des comptes.

2 RAPPORT DE REVISION

Rapport d'examen succinct

Au Conseil communal de la
Commune de Servion

Conformément au mandat qui nous a été confié, nous avons procédé à un examen succinct des comptes communaux de la Commune de Servion, comprenant le bilan, le compte de fonctionnement, le tableau des investissements, la liste des engagements hors bilan et la liste de toutes les collaborations intercommunales pour l'exercice arrêté au 31 décembre 2020.

Ces comptes communaux relèvent de la responsabilité de la Municipalité de la Commune de Servion alors que notre responsabilité consiste à émettre un rapport sur ces comptes communaux sur la base de notre examen succinct.

Nous avons effectué notre examen succinct selon la Norme d'audit suisse 910 Review (examen succinct) d'états financiers. Cette norme requiert que l'examen succinct soit planifié et réalisé en vue d'obtenir une assurance modérée que les comptes communaux ne comportent pas d'anomalie significative. Un examen succinct comporte essentiellement des entretiens avec le personnel de la commune et des procédures analytiques appliqués aux données financières. Il fournit donc un niveau d'assurance moins élevé qu'un audit. Nous avons effectué une review et non un audit et, en conséquence, nous n'exprimons donc pas d'opinion d'audit.

Sur la base de notre examen succinct, nous n'avons pas relevé de faits qui nous laissent à penser que les comptes communaux ne sont pas conformes à la loi sur les communes du 28 février 1956 et au règlement cantonal sur la comptabilité des communes du 14 décembre 1979.

Lausanne, le 7 avril 2021

Fidinter SA

Maxime Despont
Expert-comptable diplômé
Expert-réviseur agréé
Réviseur responsable

er Emilie Pichonnat
Experte diplômée en finance et controlling
Expert-réviseur agréé

3 EXAMEN DES RUBRIQUES DU BILAN ET DU COMPTE DE FONCTIONNEMENT

Conformément aux directives pour l'organe de révision des comptes communaux édictées par le Département des institutions et de la sécurité du 4 décembre 2017, nous avons procédé à l'analyse détaillée de tous les postes du bilan et du compte de fonctionnement au 31 décembre 2020 et des variations observées par rapport à l'exercice précédent, respectivement au budget.

Les bilans succincts comparés aux 31 décembre 2020 et 2019 sont publiés en annexe 1 du présent rapport et les comptes de fonctionnement 2020 et 2019 figurent en annexe 2.

Nos vérifications n'appellent pas de commentaire particulier.

4 SUIVI DES OBSERVATIONS ET REMARQUES DE L'ANNEE PRECEDENTE

Aucune suite ne devait être donnée aux observations et remarques de l'année 2019.

5 OBSERVATIONS ET REMARQUES RELATIVES A L'EXERCICE 2020

Les points particuliers découlant de nos observations ont été discutées avec Madame Patricia Dutoit, Boursière.

Nous tenons à relever l'excellente collaboration et disponibilité de Madame Dutoit lors de nos contrôles.

Les contrôles effectués pour les comptes de l'exercice 2020 nous amènent à formuler les observations suivantes :

Impact de la crise sanitaire sur les comptes annuels 2020

Au cours de l'année écoulée, certains postes du compte de fonctionnement ont été influencés par le Covid-19. Il s'agit en particulier des éléments suivants :

Charges supplémentaires ou recettes non perçues

Loyers non facturés (Boulangerie, garderie, accueil des enfants)	CHF 10'000
Fermeture des salles et annulations des locations	CHF 10'000
Taxe divertissements non facturées	CHF 36'000
Achat de produits désinfectants et matériel de protection divers	CHF 5'000
Location de salles adaptées et soutiens divers	CHF 2'000

Certaines dépenses portées au budget n'ont pas été utilisées, notamment des réceptions ou manifestations annulées. Elles représentent des économies d'environ CHF 30'000.

Gestion de la trésorerie

En janvier dernier, PostFinance a communiqué la mise en œuvre, à partir du 1^{er} avril 2021 et sous réserve de certaines modalités d'application (notamment mouvements sur le ou les comptes concernés), la facturation de commission sur avoirs ou « intérêts négatifs » à hauteur de 0.75%.

En conséquence, la Bourse a adapté les liquidités en répartissant sur différents établissements et en anticipant certaines dépenses comme la péréquation.

Il est possible qu'à court terme, d'autres établissements durcissent leur pratique en la matière, ce qui rendra nécessaire une gestion de la trésorerie plus fine.

Solde de la péréquation 2020

Cette rubrique comprend un montant de CHF 100'000 de produit complémentaire concernant la péréquation et la facture sociale 2020 (charge complémentaire de CHF 310'000 en 2019).

Les recettes fiscales, inférieures aux prévisions ayant servi de base au calcul des acomptes de la péréquation, expliquent en grande partie cet écart.

Le montant ci-dessus représente une estimation, car le décompte final ne sera communiqué que dans le courant de l'été 2021. Il se peut que le résultat final diffère sensiblement de cette estimation. L'éventuelle différence sera portée au compte de fonctionnement 2021, comme cela a été le cas pour le solde 2019 sur l'exercice comptable sous revue.

Placements des patrimoines financier, administratif et forestier

Les placements font l'objet d'un état des propriétés de la Commune, mis à jour à la date du bilan, qui figure en annexe 4.

Nous relevons qu'un amortissement supplémentaire de CHF 200'000 a été consenti sur le bâtiment de la Boulangerie (compte 9123.104.01) en prélevant ce montant sur le fonds de réserve générale.

De même, un amortissement supplémentaire de CHF 200'000 a été consenti sur le parking Ch. Du Centre (compte 9141.315) en prélevant ce montant sur le fonds de réserve générale.

Un amortissement supplémentaire CHF 149'160.66 sur l'équipement des quatre parcelles Ch. Planches aux Cullayes (compte 9141.317) par prélèvement sur le fonds de réserve « taxes uniques raccordement EU/EC pour investissement ».

Ces amortissements supplémentaires susmentionnés découlent tous d'une obligation liée à un préavis municipal.

Fonds alimentés par des recettes affectées

Comme les années précédentes, les déchets urbains (groupe 450) ne sont pas couverts à 100% par les taxes et recettes affectées correspondantes.

Le montant à charge du compte de fonctionnement s'élève en 2020 à CHF 20'811, contre CHF 34'932 en 2019.

S'agissant du réseau d'égouts, d'épuration et Step Servion-Essertes (groupe 460/461), le montant de CHF 39'795 correspondant aux taxes de raccordement encaissées en 2020 a été transféré au fonds affecté pour investissements.

Après comptabilisation des amortissements supplémentaires du service 46, l'excédent de charges de CHF 101'976 a été prélevé au fonds de réserve « équilibrage service réseau EU/EC et épuration » pour équilibrer le service d'épuration.

Capital

Le compte du capital (compte 9290.000) a enregistré l'attribution de l'excédent de recettes de l'exercice 2020 de CHF 104'392 et s'élève au 31 décembre 2020 à CHF 3'141'020.

Associations de communes et ententes intercommunales

Nous avons pu constater que les délégués de la Commune aux collaborations intercommunales rendent régulièrement compte à la Municipalité des informations importantes.

Par ailleurs, les informations communiquées par les différentes entités concernées font l'objet d'une attention particulière.

Dès lors, nous estimons que l'organisation actuelle permet aux Autorités communales de tenir compte de l'influence éventuelle de ces éléments sur les comptes annuels en temps utile.

Il est important de veiller à maintenir un tel niveau d'information dans ces collaborations.

6 CONCLUSIONS

A l'issue de nos travaux, nous pouvons déclarer que :

- nos contrôles ont été conduits en conformité avec les directives pour l'organe de révision des comptes communaux édictées par le Département des institutions et de la sécurité le 4 décembre 2017,
- vos comptes sont tenus avec soin et exactitude, tous les documents comptables sont classés numériquement, ce qui facilite les recherches,
- toute la documentation nécessaire à nos contrôles nous a été spontanément produite par Madame la Boursière,
- l'organisation du travail de votre Boursière, l'enregistrement et l'établissement des divers documents, pièces justificatives, n'appellent pas d'observation particulière,
- le bilan de votre Commune arrêté au 31 décembre 2020 ainsi que les comptes de fonctionnement résultent bien de la comptabilité; ils sont établis conformément aux dispositions légales en la matière,
- nous n'avons pas relevé de faits qui nous laissent à penser que les comptes communaux ne sont pas conformes à la loi sur les communes du 28 février 1956 et au règlement cantonal sur la comptabilité des communes du 14 décembre 1979.

7 LISTE DES VÉRIFICATIONS EFFECTUÉES

Contrôle intégral du report des soldes à nouveau sur les comptes détaillés, selon le bilan au 31 décembre de l'exercice précédent.

Pointage du bilan (intégral) et des comptes de fonctionnement (sondages) avec la comptabilité.

Analyse détaillée de tous les postes du bilan au 31 décembre 2020, comparaison avec les divers inventaires établis.

Vérification du suivi du contentieux pour les prestations facturées par la Commune.

Contrôle par sondages des pièces comptables dans le compte de fonctionnement.

Contrôle du respect des principes d'établissement régulier des comptes, notamment ceux d'intégralité, de clarté, d'exactitude et de délimitation.

Pointage par sondages des comptes d'investissement.

Examen des décisions du Conseil communal en 2020 concernant les préavis municipaux et de leur incidence sur les comptes annuels.

Vérification de la concordance des charges et revenus par nature avec les comptes de fonctionnement.

Vérification des écarts budgétaires par sondages.

Vérification de la liste des engagements hors bilan et de la liste de toutes les collaborations intercommunales figurant en annexe.

Diverses autres investigations.

Nous présentons notre rapport en toute bonne foi, sur la base des documents et renseignements qui nous ont été fournis. Nous précisons que nous n'avons pas procédé à d'autres vérifications que celles expressément mentionnées et nous formulons les réserves d'usage pour le cas où certains faits ou documents susceptibles de modifier nos conclusions n'auraient pas été portés à notre connaissance.

Lausanne, le 7 avril 2021

Fidinter SA

Maxime Despont
Expert-comptable diplômé
Expert-réviseur agréé
Réviseur responsable

er Emilie Pichonnat
Experte diplômée en finance et controlling
Expert-réviseur agréé

COMMUNE DE SERVION

RAPPORT

sur les comptes 2020

Analyse financière 2011 - 2020

Pierre Busset, Route de Vers-l'Eglise 3, 1864 Vers-l'Eglise

**021 971.15.42
079 345.60.91**

TABLE DES MATIERES

1.	Le compte de fonctionnement	page 3
2.	Le compte des investissements Tableau des investissements	page 7
3.	Structure du bilan	page 10
4.	Analyse financière	page 11

ANNEXE

Tableaux et graphiques de l'analyse financière

2011 - 2020

1. LE COMPTE DE FONCTIONNEMENT

1.1 Résultat

Le compte de fonctionnement affiche un **excédent de revenus** de **Fr. 104'391.97** alors que le budget 2020 prévoyait un excédent, de revenus également, de **Fr. 850.-**.

Le résultat mentionné plus haut inclut une série d'opérations comptables, sous forme d'amortissements obligatoires et supplémentaires, ainsi que des mouvements sur les fonds de réserve, que nous allons passer en revue ci-après.

Si l'on fait abstraction de ces opérations comptables, on constate que la **marge d'autofinancement**, à savoir le résultat purement financier (cash-flow), est de **Fr. 1'239'235.26**. Ce résultat, très bon, est un peu inférieur à la marge annuelle moyenne des 10 dernières années (**Fr. 1'616'303.-**).

Ce résultat est analysé au chapitre 4, consacré à l'analyse financière.

1.2 Attributions aux fonds de réserve

Le montant total des attributions aux fonds de réserves est de **Fr. 55'123.55**. Pour rappel, les chapitres suivants

45 – Ordures ménagères
46 - Epuration
81 - Service des eaux
85 - Télé-réseau

font partie des centres budgétaires pour lesquels une **taxe affectée** est prélevée, c'est-à-dire que les taxes encaissées ne peuvent être utilisées que dans le cadre de ces chapitres, l'excédent de revenu éventuel étant obligatoirement attribué à un fonds de réserve spécifique.

Deux attributions ont été effectuées dans ce cadre légal :

<i>Chapitre</i>	<i>Montant</i>	<i>Compte au bilan</i>
460 – Egouts, épuration	Fr. 39'794.80	9280.46.2 – Fds taxes raccordement
850 – Télé-réseau	Fr. 5'328.75	9280.850 – Fds réserve télé-réseau

Le solde provient de l'opération suivante :

<i>Chapitre</i>	<i>Montant</i>	<i>Compte au bilan</i>
210 – Impôts	Fr. 10'000.00	9282.210 – Fds pertes s/débiteurs

Cette attribution est destinée à ajuster la provision pour pertes sur débiteurs à l'évaluation établie par l'ACI.

1.3 Prélèvements aux fonds de réserve

Les prélèvements aux réserves se montent à **Fr. 661'136.85**. Les opérations suivantes justifient ce montant :

<i>Chapitre</i>	<i>Montant</i>	<i>Compte au bilan</i>
210 - Impôts	Fr. 10'000.00	9282.150 – Réserve fds culturel
35103 – La Boulangerie	Fr. 200'000.00	9282.000 – Réserve générale (*)
440 – Parcs, promenades, ...	Fr. 200'000.00	9282.000 – Réserve générale (*)
460 – Egouts, épuration	Fr. 101'976.19	9280.46.1 – Fds réserve épuration
460 – Egouts, épuration	Fr. 149'160.66	9280.46.2 – Fds pour investissements (*)

Les prélèvements marqués d'une (*) sont en lien avec certains amortissements supplémentaires mentionnées au paragraphe suivant. Ceux-ci se retrouvent également dans le tableau des investissements au chapitre 2.

1.4 Amortissements du patrimoine administratif

Les **amortissements obligatoires** (comptes par nature **331**) portés au budget 2020 se montent à **Fr. 376'150.-**. Le montant des amortissements comptabilisés est de **Fr. 339'200.-**, quelques objets prévus au budget 2020 ayant été totalement amortis dans le cadre de l'exercice 2019.

<i>Chapitre</i>	<i>Budget</i>	<i>Comptes</i>	<i>Compte au bilan</i>
310 – Terrains	Fr. 10'600.00	Fr. 10'600.00	9143.301 – Parcelle 65
35101 – Vieux Collège	Fr. 2'100.00	Fr. -.-	9143.304 – Portes et fenêtres
35101 – Vieux Collège	Fr. 8'100.00	Fr. -.-	9143.303 – Salle Vieux-Collège
35101 – Vieux Collège	Fr. 6'800.00	Fr. 6'800.00	9143.306 – Collège Servion
35201 – Le Collège	Fr. 12'000.00	Fr. 12'000.00	9143.305 – Collège Cullayes
35202 – Salle communale	Fr. 6'600.00	Fr. -.-	9143.201 – Salle comm.
430 – Routes	Fr. 34'500.00	Fr. 34'500.00	9141.102 – Ch. Moléson
430 – Routes	Fr. 11'000.00	Fr. 11'000.00	9141.106 – Trott. Chaney
430 – Routes	Fr. 15'000.00	Fr. 15'000.00	9141.201 - Trott. Rte Méz.
430 – Routes	Fr. 1'500.00	Fr. 1'500.00	9141.202 – Pierre Rouge
430 – Routes	Fr. 10'000.00	Fr. 10'000.00	9141.203 – Rte de Servion
430 – Routes	Fr. 11'000.00	Fr. 11'000.00	9141.205 – Ch. Pendes
430 – Routes	Fr. 4'700.00	Fr. 4'700.00	9141.207 – Ch. Moures
430 – Routes	Fr. 1'100.00	Fr. 1'100.00	9141.209 – Clos Caudry
430 – Routes	Fr. 1'700.00	Fr. -.-	9141.210 – Rte Servion
430 – Routes	Fr. 2'850.00	Fr. -.-	9141.211 – Ralent.Signal
430 – Routes	Fr. 8'300.00	Fr. 8'300.00	9141.304 – Ligne TL 65
430 – Routes	Fr. 12'000.00	Fr. 12'000.00	9146.301 – Lame à neige
430 – Routes	Fr. 10'000.00	Fr. 10'000.00	9141.310 – Trottoir ch. Scierie
430 – Routes	Fr. 13'600.00	Fr. 13'600.00	9141.312 – Réf. RC637d
430 – Routes	Fr. 10'700.00	Fr. 10'700.00	9141.315 – Amén. entre 20kmh
430 – Routes	Fr. 19'000.00	Fr. 19'000.00	9141.316 – RC637 Cullayes

<i>Chapitre</i>	<i>Budget</i>	<i>Comptes</i>	<i>Compte au bilan</i>
430 – Routes	Fr. 7'600.00	Fr. -.-	9141.320 – Aménag. Centre
430 – Routes	Fr. 7'900.00	Fr. 7'900.00	9146.302 – Tracteur Deutz
430 – Routes	Fr. 11'100.00	Fr. 11'100.00	9146.303 – Tracteur Kubota
430 – Routes	Fr. 6'000.00	Fr. 6'000.00	9146.304 – Achat épareuse
440 – Parcs, promenades	Fr. 13'100.00	Fr. 13'100.00	9141.315 – Amén. entre 20kmh
450 – Ordures ménagères	Fr. 12'500.00	Fr. 12'500.00	9141.104 – Nlle Déchet.
450 – Ordures ménagères	Fr. 3'200.00	Fr. 3'200.00	9143.302 – Agr. Déchèt.
460 – Egouts, épuration	Fr. 6'700.00	Fr. 6'700.00	9141.105 – Barnabé
460 – Egouts, épuration	Fr. 6'300.00	Fr. 6'300.00	9141.201 – Trott.Rte Méz.
460 – Egouts, épuration	Fr. 5'300.00	Fr. 5'300.00	9141.202 – Pierre Rouge
460 – Egouts, épuration	Fr. 2'000.00	Fr. 2'000.00	9141.207 – Ch. Moures
460 – Egouts, épuration	Fr. 2'900.00	Fr. 2'900.00	9141.208 – Sép.Moures
460 – Egouts, épuration	Fr. 2'600.00	Fr. 2'600.00	9141.209 – Clos Caudry
460 – Egouts, épuration	Fr. 3'800.00	Fr. 3'800.00	9141.305 – STAP Bougnon
460 – Egouts, épuration	Fr. 53'400.00	Fr. 53'400.00	9141.306 – Sépar.Bruyère
460 – Egouts, épuration	Fr. 3'400.00	Fr. 3'400.00	9141.309 – Sépar.Chapelle
460 – Egouts, épuration	Fr. 4'000.00	Fr. -.-	9141.317 – Equip. 4 parcelles
460 – Egouts, épuration	Fr. 4'000.00	Fr. -.-	9141.319 – En Ruty, réf.
461 – STEP Servion, Essertes	Fr. 2'700.00	Fr. 2'700.00	9141.303 – Tamiseur Dégr.
461 – STEP Servion, Essertes	Fr. 4'500.00	Fr. 4'500.00	9141.301 – STEP Servion

Le montant des **amortissements supplémentaires** (comptes par nature **332**) est de **Fr. 1'201'656.59** :

<i>Chapitre</i>	<i>Montant</i>	<i>Compte au bilan</i>
310 – Terrains	Fr. 148'260.00	9143.301 – Achat parcelle 65
35101 – Vieux Collège	Fr. 115'237.26	9143.306 – Collège Servion, transforma.
430 – Routes	Fr. 44'171.60	9141.201 – Trottoir Rte Mézières
430 – Routes	Fr. 26'546.40	9141.202 – Eq. Pierre Rouge
430 – Routes	Fr. 63'345.50	9141.207 – Ch. Moures, réf.
440 – Parcs, promenades	Fr. 522'816.20	9141.315 – Aménag. Centre 20km/h (*)
460 – Egouts, épuration	Fr. 149'160.66	9141.317 – Equip. 4 parcelles (*)
460 – Egouts, épuration	Fr. 18'000.00	9141.201 – Trottoir Rte Mézières
460 – Egouts, épuration	Fr. 85'000.00	9141.202 – Eq. Pierre Rouge
460 – Egouts,épuration	Fr. 27'000.00	9141.207 – Ch. Moures, réf.
460 - Egouts, épuration	Fr. 2'118.97	9141.313 – EU/EC Praz-du-Perey

Les postes marqués d'une (*) sont en lien avec les prélèvements aux réserves mentionnés au paragraphe précédent.

1.5 Amortissements du patrimoine financier

Les amortissements du patrimoine financier (compte par nature **330**) se montent à **Fr. 238'217.13**. Le plan comptable est ainsi fait qu'il cumule sous cette même rubrique les véritables amortissements du patrimoine financier (postes 9.123.x au bilan) et les défalcatons (pertes sur débiteurs).

Dans le cadre de l'exercice 2020, le montant des défalcatons est de **Fr. 38'217.13**, au chapitre **21- Impôts**. Ce montant comprend également les défalcatons provenant de la facturation de la bourse communale.

Un amortissement de **Fr. 200'000.-** est comptabilisé au patrimoine financier, inscrit au budget 2020 et en lien avec un prélèvement à réserve d'un montant équivalent :

<i>Chapitre</i>	<i>Budget</i>	<i>Comptes</i>	<i>Compte au bilan</i>
35103 – La Boulangerie	Fr. 200'000.00	Fr. 200'000.00	9123.04.01 – Extension

1.6 Imputations internes

Les imputations internes servent à répartir des charges ou des revenus entre des chapitres du compte de fonctionnement. Le montant total est de **Fr. 54'550.-**.

Le détail n'est pas repris ici.

2. LE COMPTE DES INVESTISSEMENTS

Pour rappel, le compte des investissements sert à contrôler, séparément du compte de fonctionnement, toutes les dépenses et recettes concernant les postes du patrimoine administratif au bilan, c'est-à-dire tous les équipements, constructions, participations liées à des tâches **d'utilité publique**.

Les amortissements du patrimoine administratif ayant été passés en revue au chapitre précédent, nous n'y reviendrons pas.

Les dépenses d'investissement 2020 se montent à **Fr. 1'351'874.60** :

<i>Chapitre</i>	<i>Montant</i>	<i>Compte au bilan</i>
420 – Urbanisme	Fr. 12'810.40	9149.420.00 – Etude plan de zone 08/20
430 – Routes	Fr. 80'609.90	9141.430.01 – Etude réaménag. RC636
430 – Routes	Fr. 72'364.00	9141.430.02 – Réfection Aux Channey
430 – Routes	Fr. 14'205.50	9141.430.03 – Scierie, chemin et trottoir
430 – Routes	Fr. 65'657.65	9141.430.04 – RC636, aménagement
430 – Routes	Fr. 104'911.90	9141.319 – Réfection En Ruty
430 – Routes	Fr. 31'738.45	9141.320 – Aménag. Ch. du Centre
430 – Routes	Fr. 80'750.00	9146.305 – Achat tracteur Kubota
460 – Egouts, épuration	Fr. 17'487.94	9141.319 – Réfection En Ruty
460 – Egouts, épuration	Fr. 1'900.00	9141.317 – EU/EC Planches
460 – Egouts, épuration	Fr. 869'439.16	9141.318 – EU/EC Au Channey

Les recettes d'investissements se montent à **Fr. 390.90** :

<i>Chapitre</i>	<i>Montant</i>	<i>Compte au bilan</i>
460 – Egouts, épuration	Fr. 390.90	9141.318 – EU/EC Au Channey

Le tableau des investissements de la page suivante résume toutes ces opérations. En outre, dans ce tableau et dans l'analyse financière, au chapitre 4, on traite comme investissements les postes du patrimoine financier (postes 9123). Ceux-ci font partie des biens réalisables, parce que non soumis à la clause d'utilité publique. Un poste est concerné :

<i>Chapitre</i>	<i>Montant</i>	<i>Compte au bilan</i>
35103 – La Boulangerie	Fr. 190'782.15	9123.108 – Poste et boulangerie, réfection

Sur ce même poste, on enregistre une recette de **Fr. 3'444.35**, relative à un remboursement d'assurance pour un dégât d'eau :

<i>Chapitre</i>	<i>Montant</i>	<i>Compte au bilan</i>
35103 – La Boulangerie	Fr. 3'444.35	9123.108 – Poste et boulangerie, réfection

Commune de Servion

Tableau des investissements 2020

Compte	Intitulé	Préavis	Solde au 1.1	Dépenses	Recettes	Amort. oblig.	Amort. suppl.	Dont Prél. Réserve	Solde au 31.12
9123.103	Bâtiment locatif - poste		480 000,00						480 000,00
9123.104	Bâtiment classes - magasin		910 000,00						910 000,00
9123.04.01	Extension boulangerie	06/2018	580 681,70				200 000,00	200 000,00	380 681,70
9123.106	Bâtiment La Retraite		1 000 000,00						1 000 000,00
9123.107.1	La Ferme, parcelle 33		680 000,00						680 000,00
9123.108	Boulangerie et poste, réfection	03/2020	0,00	190 872,15	3 444,35				187 427,80
9123.201	Terrains et bâtiments		100 000,00						100 000,00
	Sous-total patrimoine financier		3 750 681,70	190 872,15	3 444,35	0,00	200 000,00	200 000,00	3 738 109,50
9141.102	Travaux Ch. du Moléson		124 000,00			34 500,00			89 500,00
9141.104	Nouvelle déchetterie		101 599,25			12 500,00			89 099,25
9141.105	Collecteur Chez Barnabé		108 516,72			6 700,00			101 816,72
9141.106	Trottoir aux Channey		125 158,50			11 000,00			114 158,50
9141.201	Trottoir Rte de Mézières	02/2004	83 471,60			21 300,00	62 171,60		0,00
9141.202	Equip. A la Pierre Rouge	07/2006	118 346,40			6 800,00	111 546,40		0,00
9141.203	Ch. protégé Rte de Servion	03/2007	86 003,65			10 000,00			76 003,65
9141.205	Réfection ch. Pendants	03/2008	97 603,90			11 000,00			86 603,90
9141.207	Réfection ouest Ch. Moures	04/2010	97 045,50			6 700,00	90 345,50		0,00
9141.208	Bouclage AD + prol. Séparatif Mou	03/2010	35 019,25			2 900,00			32 119,25
9141.209	Clos à Caudry	06/2010	57 198,25			3 700,00			53 498,25
9141.301	Etude rec. STEP Servion	16/2012	99 837,91			4 500,00			95 337,91
9141.303	Tamiseur/Dégrilleur STEP	25/2012	47 660,00			2 700,00			44 960,00
9141.304	Extension ligne TL 65 abri-bus		192 597,95			8 300,00			184 297,95
9141.305	Réfection STAP Bougnon		81 983,43			3 800,00			78 183,43
9141.306	Séparatif Cullayes Bruyère...	02/2013	1 025 172,69			53 400,00			971 772,69
9141.309	Mise en séparatif quartier Chapelle	11/2013	76 424,27			3 400,00			73 024,27
9141.310	Trottoir ch. Scierie	02/2014	274 486,90			10 000,00			264 486,90
9141.312	Réfection RC637 et trottoir	03/2014	268 146,90			13 600,00	2 118,97		254 546,90
9141.313	Canalisations EU/EC Praz du Pere	03/2015	2 118,97			23 800,00		200 000,00	0,00
9141.315	Aménag. Centre - zone 20 km/h	07/2015	840 954,45			19 000,00	522 816,20		294 338,25
9141.316	Réfection RC637 Cullayes	04/2017	372 018,20						353 018,20
9141.317	Equip. 4 parcelles Planches-Cullay	11/2017	147 260,66				149 160,66		0,00
9141.318	Collecteurs Channey-Montagne	02/2018	405 954,05	1 900,00					1 275 002,31
9141.319	Réfection En Rully	11/2018	625,75	869 439,16	390,90				123 025,59
		04/2019		122 399,84					

Commune de Servion

Tableau des investissements 2020

Compte	Intitulé	Préavis	Solde au 1.1	Dépenses	Recettes	Amort. oblig.	Amort. suppl.	Dont Prél. Réserve	Solde au 31.12
9141.320	Aménagement ch. du Centre	02/2019	237 906,75	31 738,45					269 645,20
9141.430.01	Etude réaménagement RC636	01/2020		80 609,60					80 609,60
9141.430.02	Réfection ch. Aux Channey	02/2020		72 364,00					72 364,00
9141.430.03	Scierie, réfection chemin et trottoir	06/2020		14 205,50					14 205,50
9141.430.04	RC636 aménagement traversée	01/2020		65 657,65					65 657,65
9143.301	Achat Parcelle 65	18/2012	158 860,00			10 600,00	148 260,00		0,00
9143.302	Déchèterie Servion agrandissement	02/2015	78 354,34			3 200,00			75 154,34
9143.305	Collège Cullayes + Btech.	01/2018	263 638,25			12 000,00			251 638,25
9143.306	Collège Servion, transformations	13/2018	122 037,26			6 800,00	115 237,26		0,00
9145.000	Forêts		245 220,00						245 220,00
9146.301	Tracteur et lame à neige	10/2012	36 000,00			12 000,00			24 000,00
9146.302	Tracteur Deutz 5100	06/2015	55 300,00			7 900,00			47 400,00
9146.303	Achat tracteur Kubota	08/2017	33 350,00			11 100,00			22 250,00
9146.304	Epareuse et taille-haies	12/2018	60 612,20			6 000,00			54 612,20
9146.305	Achat tracteur Kubota ST401	09/2019		80 750,00					80 750,00
9149.420.00	Etude fusion règlements + plan de	08/2020		12 810,40					12 810,40
9153.000	Titres et papiers valeurs		1,00						1,00
Sous-total patrimoine administratif			6 160 484,95	1 351 874,60	390,90	339 200,00	1 201 656,59	349 160,66	5 971 112,06
Total général			9 911 166,65	1 542 746,75	3 835,25	339 200,00	1 401 656,59	549 160,66	9 709 221,56

3. STRUCTURE DU BILAN

3.1 Principes d'analyse du bilan

L'analyse de la structure du Bilan permet notamment de contrôler 2 points importants :

1. S'assurer que la couverture financière des fonds de réserve est suffisante.
2. Contrôler que le niveau des emprunts à moyen et long terme ne soit pas supérieur au montant total des investissements du patrimoine administratif.

La théorie relative à l'équilibre des comptes des collectivités publiques et de la notion « Budget zéro » préconisent que les emprunts bancaires ne doivent être conclus que pour les investissements. Pour assurer cet équilibre, il est indispensable que le remboursement financier des emprunts soit au moins équivalent, et en tous les cas pas inférieur, aux amortissements comptables.

3.2 Actif disponible et fonds de réserve

L'examen du bilan de la comptabilité communale au 31 décembre 2020 permet de faire ressortir les éléments suivants (arrondis au franc) :

Actif disponible (total des postes 910 à 913, sauf 9.123.x)	Fr.	5'377'055.-
./. engagements (total des postes 920, 923 et 925)	Fr.	151'889.-

Disponible net	Fr.	5'225'166.-
On remarque qu'au passif du bilan le total des fonds de réserves (comptables, chap. 928) est de	Fr.	5'025'313.-

La couverture financière des réserves reste assurée et stable puisque le taux de couverture est de **103.98%** (104.69% en 2019). L'excédent financier est de Fr. 199'853.-.

3.3 Utilisation des emprunts

Immobilisations (patrimoines administratif et financier)	Fr.	9'709'222.-
Total des emprunts	Fr.	6'768'055.-
L'excédent des immobilisations est de	Fr.	2'941'167.-

3.4 Commentaire

La structure du bilan est parfaite. Les éléments comptables sont bien représentatifs des éléments financiers.

4. ANALYSE FINANCIERE

4.1 Chiffres-clés et ratios

La méthode d'analyse financière applicable aux collectivités publiques se base sur les éléments cités ci-après. Les chiffres-clés à dégager de la comptabilité sont les suivants :

MA	=	Marge d'Autofinancement
EN	=	Endettement Net
RFE	=	Revenus de Fonctionnement Epurés
INP	=	Intérêts Passifs
DIN	=	Dépenses d'Investissement Nettes (de l'exercice)

Les 4 ratios principaux et leurs interprétations sont :

MA / EN	=	capacité de financement de l'endettement.
		de 0 % à 4,99 % : résultat insuffisant
		de 5 % à 14,99 % : résultat moyen
		dès 15 % et plus : résultat bon
MA / RFE	=	Capacité d'autofinancement
		de 0 % à 9,99 % : résultat insuffisant
		de 10 % à 19,99 % : résultat moyen
		dès 20 % : résultat bon
INP / RFE	=	Quotité des intérêts
		de 0 % à 4,99 % : résultat bon
		de 5 % à 9,99 % : résultat moyen
		dès 10 % : résultat insuffisant
MA / DIN	=	Degré d'autofinancement
		de 0 % à 49,99 % : résultat insuffisant
		de 50 % à 79,99 % : résultat moyen
		dès 80 % : résultat bon

4.2 Application à la Commune de Servion

Pour l'exercice 2020 de la commune de Servion, les montants correspondant aux chiffres-clés, arrondis au franc, sont les suivants :

		2019	2020
MA =	Marge d'Autofinancement	Fr. 4'729'336.-	Fr. 1'239'235.-
EN =	Endettement Net	Fr. 1'243'213.-	Fr. 1'542'889.-
RFE =	Revenus de Fonctionnement Epurés	Fr. 12'053'172.-	Fr. 8'333'693.-
INP =	Intérêts Passifs	Fr. 115'334.-	Fr. 110'479.-
DIN =	Dépenses d'Investissement Nettes	Fr. 988'920.-	Fr. 1'538'912.-

Les ratios se présentent de la manière suivante :

MA/EN	=	80.32%	(30.53% en 2018)	Résultat excellent
MA/RFE	=	14.87%	(17.16% en 2018)	Résultat bon
INP/RFE	=	1.33%	(1.41% en 2018)	Résultat bon
MA/DIN	=	80.53%	(115.62% en 2018)	Résultat bon

Pas significatif sur un seul exercice

Volontairement, la comparaison est faite avec les valeurs 2018. On se rappellera que l'exercice 2019 a bénéficié de gains comptables supérieurs à Fr. 3'700'000.-, produisant des valeurs de ratios hors normes !

4.3 Analyse des ratios

La marge d'autofinancement 2020 est de **Fr. 1'239'235.26**. Elle se situe un peu au-dessous de la marge annuelle moyenne des 10 dernières années, en excluant l'exercice exceptionnel de 2019 (**Fr. 1'270'410.-**). Comme on le voit ci-dessus, les ratios où intervient la marge d'autofinancement vont de bon à excellent. La capacité de financement de l'endettement (MA/EN = **80.32%**) est bien au-delà de la valeur-cible de 15%. Cette valeur indique que, théoriquement, la commune est à même de résorber son endettement net en moins de 2 ans !

La capacité d'autofinancement (MA/RFE = **14.87%**) est au-dessous de la valeur cible de 20%. Toutefois, elle se situe bien au-dessus de la valeur moyenne des communes vaudoises pour l'exercice 2019, qui est de 7.3%.

Le ratio de degré d'autofinancement (MA/DIN) est analysé au chapitre suivant. Quant à la quotité d'intérêt (INP/RFE = **1.33%**), elle est jugée bonne au-dessous de 5%. Précisons qu'il s'agit de la part des revenus consacrée au service de la dette. Le taux moyen des emprunts est de **1.63%**. Le montant des intérêts payés a diminué de près de Fr. 5'000.- par rapport à l'année précédente.

4.4 Financement des investissements

Les investissements bruts 2020 (**Fr. 1'542'746.75**) sont faiblement financés (**0.24%**) par les recettes d'investissements (**Fr. 3'835.25**). L'investissement net est de **Fr. 1'538'911.50**. La marge d'autofinancement (**Fr. 1'239'235.26**) ne couvre pas la totalité des investissements nets.

Le degré d'autofinancement MA/DIN est tout de même de **80.53%**. Même très bon, ce ratio n'est toutefois pas significatif sur un seul exercice.

En observant les 10 dernières années, les investissements bruts se sont élevés à **Fr. 15'087'571.-**. Ils ont été financés à hauteur de **10.88%** par des subventions, le montant des recettes étant de **Fr. 1'642'053.-**. Le solde, à savoir les investissements nets (**Fr. 13'445'518.-**), a été totalement financé par les marges cumulées (**Fr. 16'163'026.-**). Le degré d'autofinancement est de **120.21%**, ce qui constitue un excellent résultat.

4.5 Evolution de l'endettement

L'excédent des investissements nets par rapport à la marge d'autofinancement est de **Fr. 299'676.24**. Ce montant correspond à la faible augmentation de l'endettement net au bilan. L'endettement total, par contre, diminue de **Fr. 713'583.79**, grâce notamment à une diminution des emprunts et à la dissolution de la provision pour la péréquation et cohésion sociale.

L'endettement net par habitant passe de **Fr. 623.-** en 2019 à **Fr. 743.-** en 2020.

L'endettement total par habitant passe de Fr. 3'822.- en 2019 à **Fr. 3'333.-** au terme de l'exercice 2020. Il est bien au-dessous de la moyenne 2019 des communes vaudoises (**Fr. 6'719.-** sans Lausanne. En ajoutant la capitale, cette moyenne est de **Fr. 9'128.-**).

4.6 Remarque finale

L'exercice 2020 se situe dans la moyenne habituelle, en terme de marge d'autofinancement, hors exercice 2019. La commune poursuit ses investissements importants, plus particulièrement, en 2020, dans les domaines des routes et de l'épuration. Ceux-ci sont, dans une large proportion, financés par le résultat de l'exercice. L'endettement total est en diminution.

Rappelons que le ratio de quotité de dette brute constitue la jauge d'évaluation de l'état des emprunts préconisée par le Canton. Ce ratio met en relation le montant des emprunts avec les revenus de fonctionnement.

En laissant de côté la valeur 2019, pour les raisons déjà évoquées, la valeur passe de 89.01% en 2018 à **81.21%** en 2020. On reste donc dans la qualification « bonne », au-dessous de 100%. Année après année, la situation de l'endettement reste bien sous contrôle.

A N N E X E

Tableaux et graphiques de l'analyse financière

2011 - 2020

Analyse des finances communales

Commune de Servion

Exercice 2020

VARIATION DU BILAN

ACTIF		DEBUT	FIN	VARIATION
Actif disponible	AD	6 390 315.18	5 377 055.15	-1 013 260.03
Immobilisations		9 911 166.65	9 709 221.56	-201 945.09
Avances aux financements sp.		0.00	0.00	0.00
Découvert		0.00	0.00	0.00
Total		16 301 481.83	15 086 276.71	-1 215 205.12
PASSIF				
Endettement total	ET	7 633 527.86	6 919 944.07	-713 583.79
Fonds et réserves		5 631 325.85	5 025 312.55	-606 013.30
Capital		3 036 628.12	3 141 020.09	104 391.97
Total		16 301 481.83	15 086 276.71	-1 215 205.12
Endettement net	EN	1 243 212.68	1 542 888.92	299 676.24

EPURATION DES ELEMENTS COMPTABLES

COMPTE DE FONCTIONNEMENT	CHARGES	REVENUS	DIFFERENCE
Résultat publié	8 944 987.54	9 049 379.51	104 391.97
A DEDUIRE			
Amortissements	1 740 856.59		-1 740 856.59
Mouvements réserves	55 123.55	661 136.85	606 013.30
Imputations internes	54 550.00	54 550.00	0.00
Charges et revenus épurés CFE - RFE	7 094 457.40	8 333 692.66	1 239 235.26 MA
COMPTE DES INVESTISSEMENTS			
	DEPENSES	RECETTES	DIFFERENCE
Résultat publié	1 542 746.75	3 835.25	1 538 911.50 DIN

RATIOS

	Taux communal	Valeurs idéales
MA/EN Capacité de financement de l'endettement	80.32%	> 15.00%
MA/RFE Capacité d'autofinancement	14.87%	> 20.00%
MA/DIN Degré d'autofinancement	80.53%	> 80.00%
INP/RFE Quotité d'intérêts passifs	1.33%	< 5.00%
Quotité de la dette brute	81.21%	< 100.00%
Quotité de la charge d'intérêts nets	-4.26%	< 1.00%

INP Intérêts passifs 110 478.86 INP

Commune de Servion**Exercice 2020****Structure du bilan****1. Couverture financière des réserves**

Disponible net	5 225 166.08	Réserves annoncées	5 025 312.55
Taux de couverture	103.98%	Ecart	199 853.53
Appréciation	Bon		

2. Emprunts par rapport aux immobilisations

Immobilisations	9 709 221.56	Emprunts à long terme	6 768 055.00
		Ecart	2 941 166.56
Appréciation	Immobilisations partiellement autofinancées		

3. Structure du bilan

		Ecart net	3 141 020.09
Appréciation	Structure du bilan correcte		

ANALYSE DES FINANCES COMMUNALES

Montants globaux

Commune de Servion

Années	2011	2012	2013	2014	2015	2016	2017	2018	2019	2020	Total
Nombre habitants	1778	1825	1858	1893	1908	1918	1904	1942	1997	2076	

COMPTES DE FONCTIONNEMENT

Revenus RFE	7 013 103	8 594 358	7 599 664	8 109 372	7 581 331	8 448 033	9 267 096	8 868 066	12 053 172	8 333 693	85 867 887
Charges CFE	6 169 594	6 597 987	6 887 862	7 060 028	6 798 262	7 195 631	7 230 613	7 346 593	7 323 835	7 094 457	69 704 862
Marge d'autofinancement MA	843 509	1 996 371	711 802	1 049 345	783 069	1 252 402	2 036 483	1 521 472	4 729 336	1 239 235	16 163 026

COMPTES D'INVESTISSEMENTS

Dépenses	1 120 673	598 819	785 517	1 884 854	3 272 390	1 783 944	1 239 862	1 653 452	1 205 314	1 542 747	15 087 571
Recettes	54 997	0	19 383	72 382	450 479	242 315	244 733	337 535	216 394	3 835	1 642 053
Investissement net DIN	1 065 676	598 819	766 134	1 812 472	2 821 912	1 541 629	995 129	1 315 917	988 920	1 538 912	13 445 518

BILAN FIN D'ANNEE

Actif disponible AD	3 324 665	4 620 853	4 224 846	4 212 453	4 695 591	3 863 076	4 981 064	3 991 092	6 390 315	5 377 055	
Endettement total ET	7 807 318	7 705 954	7 364 279	8 114 922	10 636 903	10 093 615	10 170 248	8 974 721	7 633 528	6 919 944	
Endettement net EN	4 482 654	3 085 101	3 139 433	3 902 469	5 941 312	6 230 539	5 189 185	4 983 629	1 243 213	1 542 889	
Modification EN	-1 397 553		54 332	763 037	2 038 842	289 227	-1 041 355	-205 556	-3 740 416	299 676	-2 939 765

RATIOS

MA/EN	18.82%	64.71%	22.67%	26.89%	13.18%	20.10%	39.24%	30.53%	380.41%	80.32%	104.76%
MA/RFE	12.03%	23.23%	9.37%	12.94%	10.33%	14.82%	21.98%	17.16%	39.24%	14.87%	18.82%
MA/DIN	79.15%	333.38%	92.91%	57.90%	27.75%	81.24%	204.65%	115.62%	478.23%	80.53%	120.21%
INP/RFE	2.78%	2.36%	2.66%	2.42%	2.40%	2.00%	1.76%	1.41%	0.96%	1.33%	1.93%
Intérêts passifs	195 284	202 874	201 931	196 119	181 802	169 162	163 231	124 795	115 334	110 479	1 661 011

Croissance annuelle moyenne Revenus

1.88%

Croissance annuelle moyenne Charges

1.50%

ANALYSE DES FINANCES COMMUNALES

Montants par habitant

Commune de Servion

Années	2011	2012	2013	2014	2015	2016	2017	2018	2019	2020	Total
Nombre habitants	1778	1825	1858	1893	1908	1918	1904	1942	1997	2076	
COMPTES DE FONCTIONNEMENT											
Revenus RFE	3 944	4 709	4 090	4 284	3 973	4 405	4 867	4 566	6 036	4 014	44 889
Charges CFE	3 470	3 615	3 707	3 730	3 563	3 752	3 798	3 783	3 667	3 417	36 502
Marge d'autofinancement MA	474	1 094	383	554	410	653	1 070	783	2 368	597	8 387

COMPTES D'INVESTISSEMENTS

Dépenses	630	328	423	996	1 715	930	651	851	604	743	7 871
Recettes	31	0	10	38	236	126	129	174	108	2	855
Investissement net DIN	599	328	412	957	1 479	804	523	678	495	741	7 017

BILAN FIN D'ANNEE

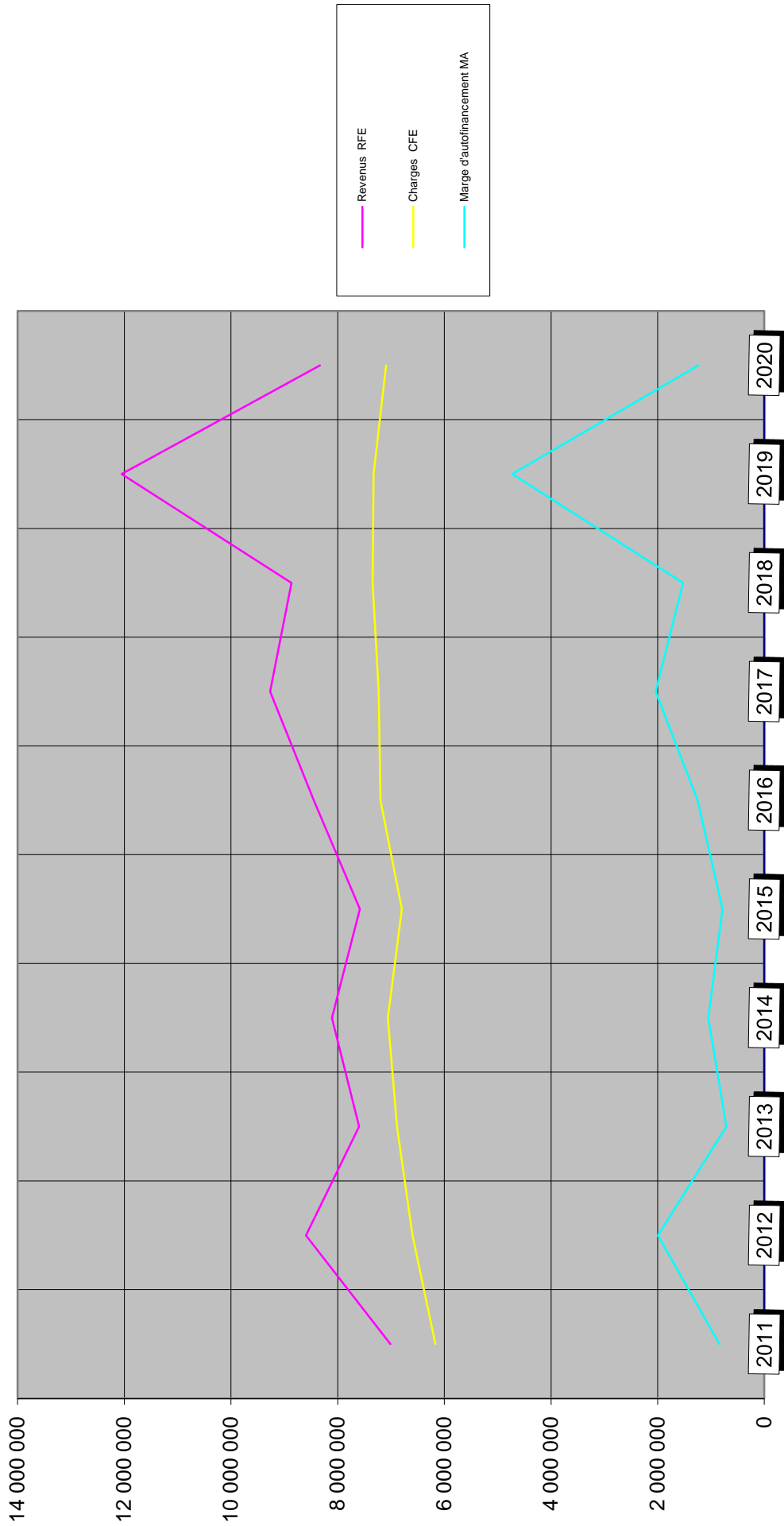
Actif disponible AD	1 870	2 532	2 274	2 225	2 461	2 014	2 616	2 055	3 200	2 590	
Endettement total ET	4 391	4 222	3 964	4 287	5 575	5 263	5 342	4 621	3 822	3 333	
Endettement net EN	2 521	1 690	1 690	2 062	3 114	3 248	2 725	2 566	623	743	
Modification EN	-831		-1	372	1 052	135	-523	-159	-1 944	121	

ANALYSE DES INVESTISSEMENTS

	Par habitant	
Investissements bruts	15 087 571	7 871
Investissements nets	13 445 518	7 017
Taux d'autofinancement des investissements bruts	107.13%	
Taux d'autofinancement des investissements nets	120.21%	

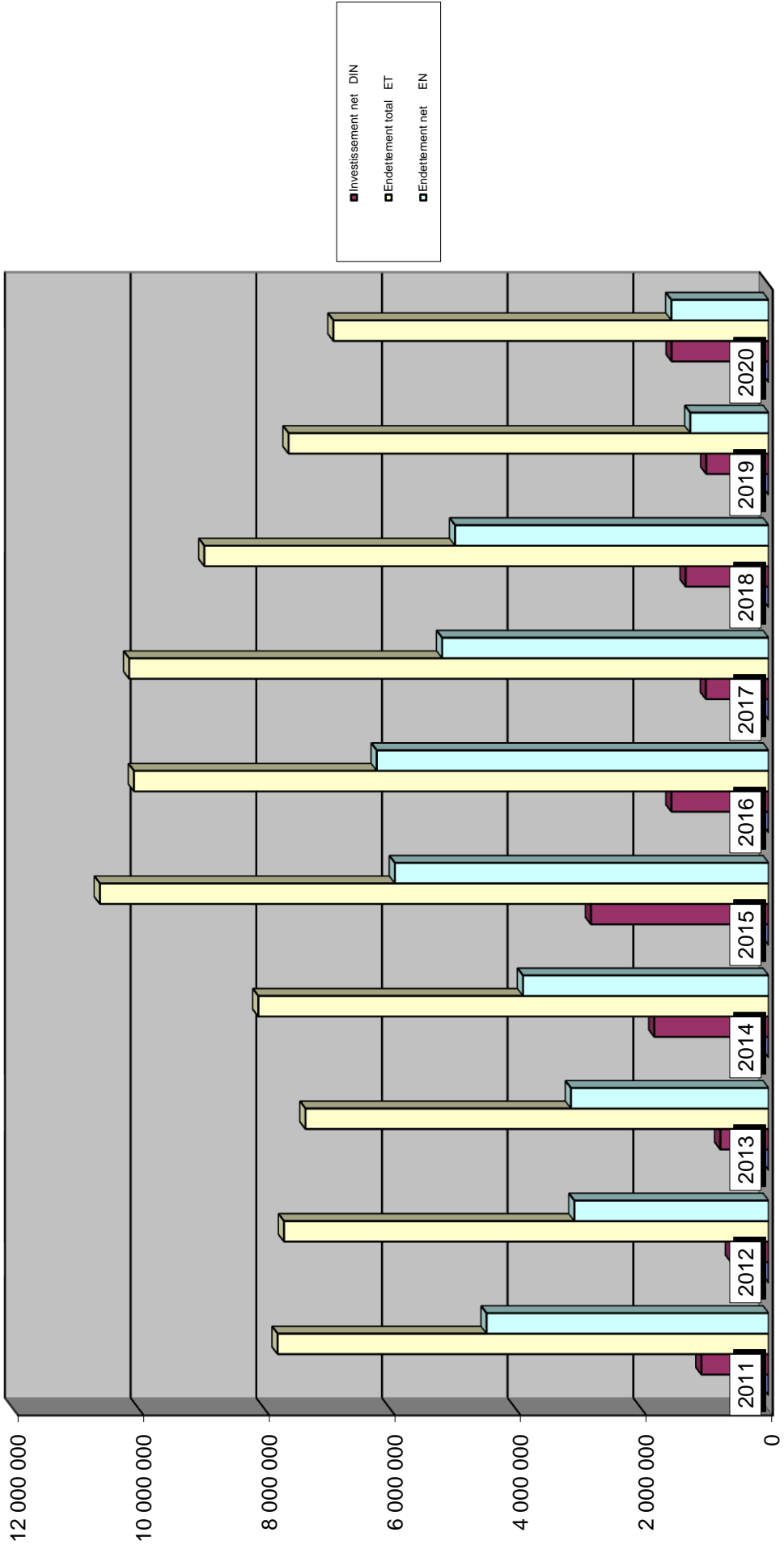
Commune de Servion

Evolution du compte de fonctionnement



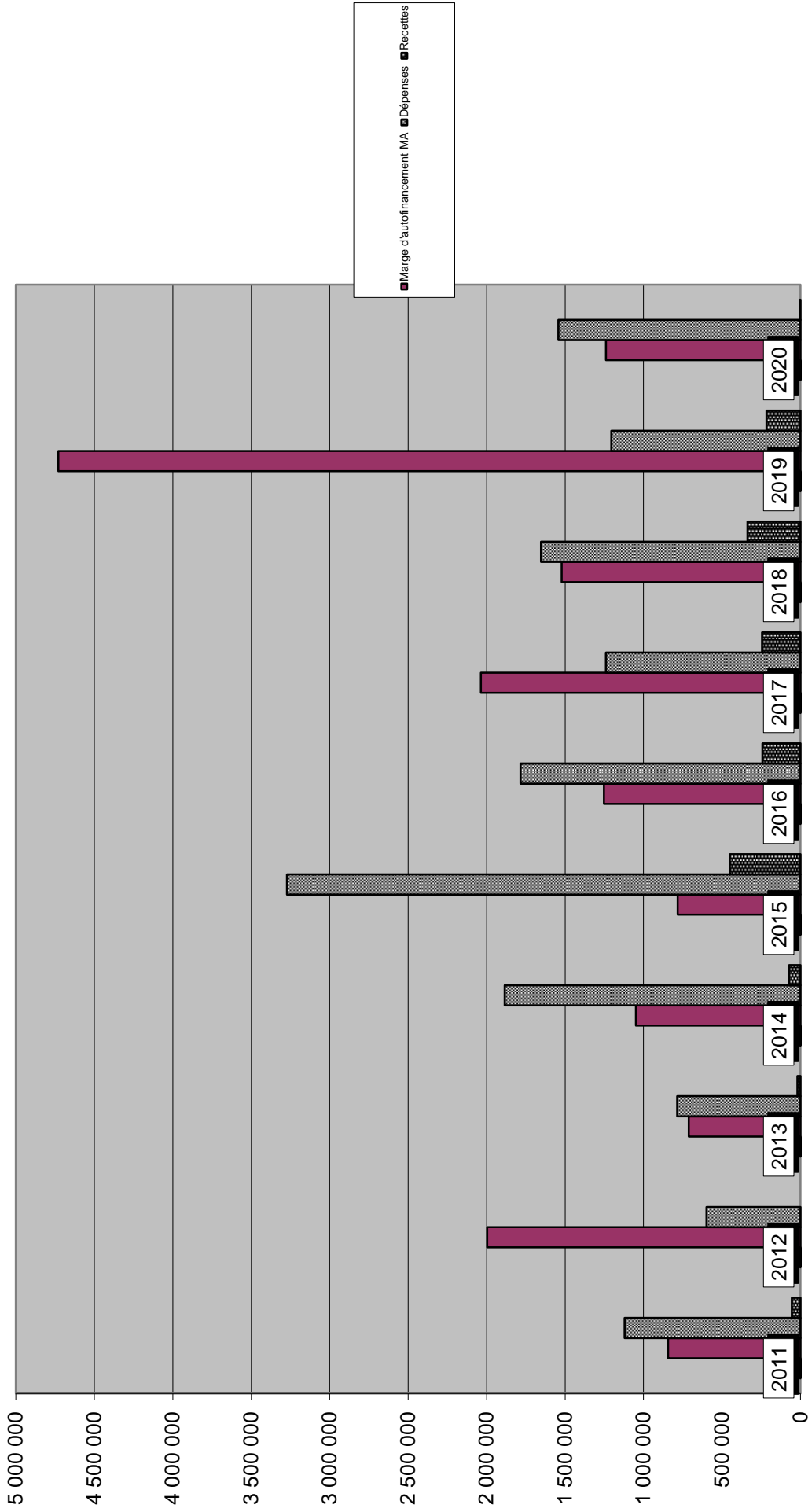
Commune de Servion

Evolution de l'endettement



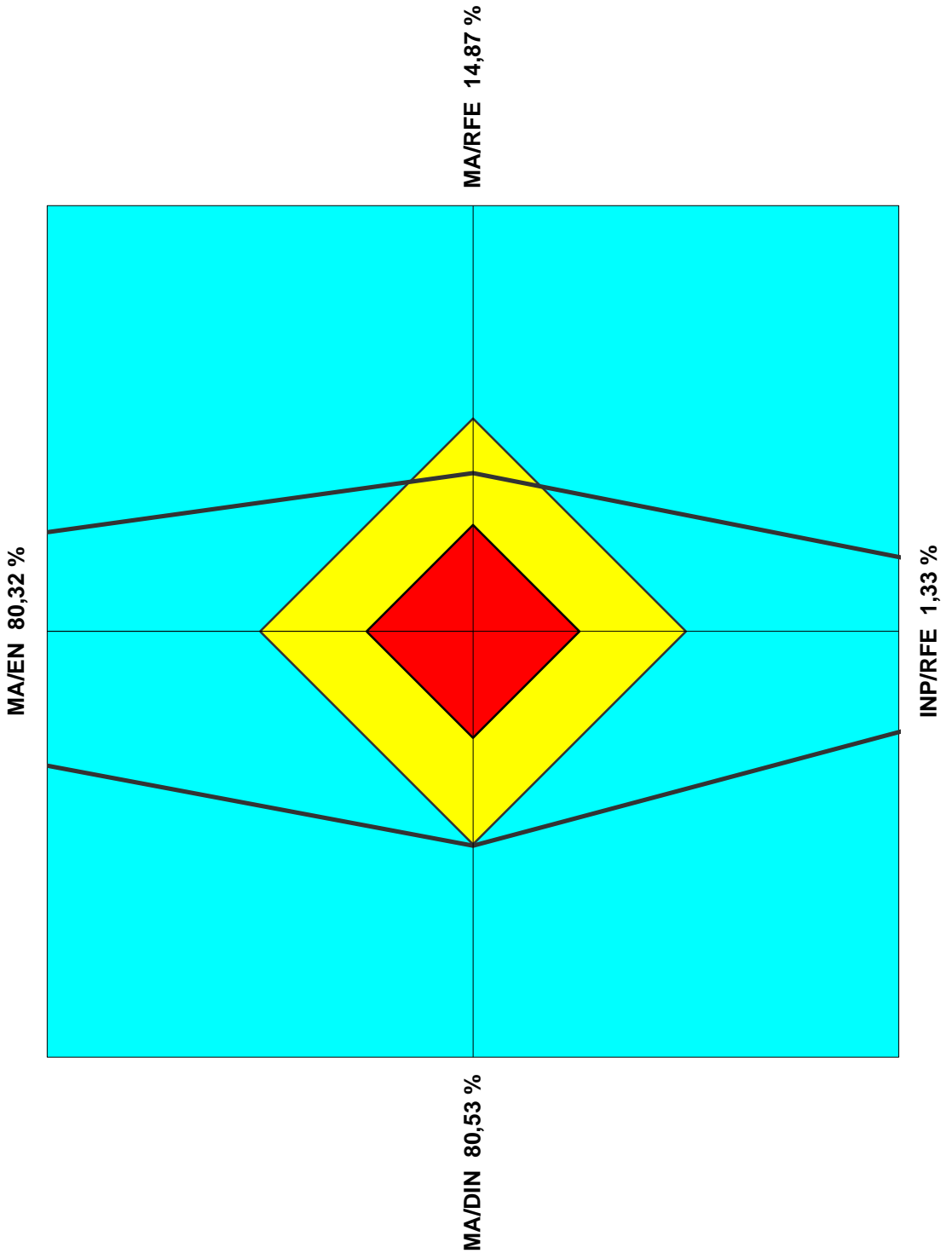
Commune de Servion

Financement des investissements



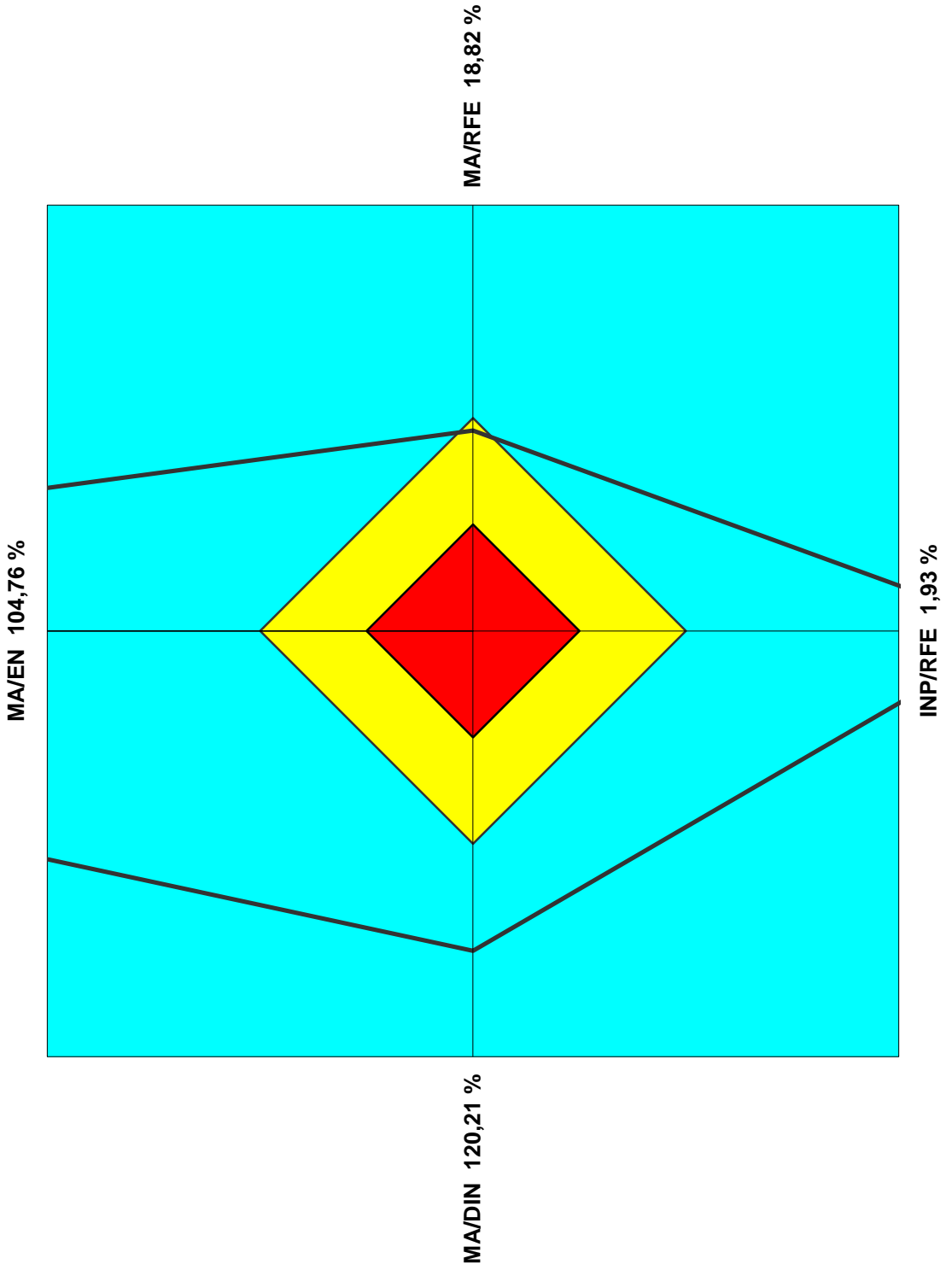
Commune de Servion

Les 4 ratios de l'analyse financière du dernier exercice



Commune de Servion

Les 4 ratios de l'analyse financière Ratios moyens sur 10 ans



Engagements hors bilan et Bilan

ENGAGEMENTS HORS BILAN AU 31.12.2020 - Commune de Servion

Nom	Quote-part de cautionnement pour Servion	Dette au 31.12.2020	Plafond maxi
AIDESFE (Association Intercommunale de Distribution des Eaux Servion-Ferlens-Essertes)	630 439.21	864 880.00	2 500 000.00
AIEJ (Association Intercommunale des Eaux du Jorat)	244 946.45	1 864 000.00	3 000 000.00
ASIJ (Association Scolaire Intercommunale du Jorat)	5 599 910.20	37 665 000.00	65 000 000.00
CCSPA (Centre de Collecte de Sous-Produits Animaux)	0.00	0.00	250 000.00
	6 475 295.86	40 393 880.00	70 750 000.00
Plafond de cautionnement législature 2016-2021 pour Servion	9 500 000.00		
Marge	3 024 704.14		

Bilans comparés

Rubrique	Titre	Comptes 2020		Comptes 2019	
		actifs	passifs	actifs	passifs
91	ACTIF	15 086 276.71		16 301 481.83	
910	Disponibilités	3 347 038.79		4 113 462.60	
9100	Caisse	5 037.25		4 386.10	
9100.000	Caisse	5 037.25		4 386.10	
9101	Comptes de chèques postaux	3 294 857.39		4 066 866.35	
9101.000	CCP - 10-4243-0 - Servion	2 809 481.04		3 581 490.00	
9101.010	E-Deposito 92-592132-6 - Servion	485 376.35		485 376.35	
9102	Banques	47 144.15		42 210.15	
9102.010	Banque Cantonale Vaudoise L 692.35.10 - Servion	40 052.15		35 062.05	
9102.020	Banque Raiffeisen c/c 13851.01 - Servion	7 092.00		7 148.10	
911	Débiteurs et cptes courants	1 744 567.81		2 059 578.73	
9111	Cpte courants débiteurs				
9112	Débiteurs impôts	1 409 183.03		1 449 731.65	
9112.100	ACI - PP-PM-IS	1 237 861.06		1 256 252.69	
9112.400	ACI - Impôt anticipé à récupérer	108 721.26		77 025.72	
9112.500	ACI - Décompte final	62 600.71		116 453.24	
9115	Autres débiteurs	298 757.81		594 364.26	
9115.000	Autres débiteurs	298 757.81		594 364.26	
9119	Autres créances	36 626.97		15 482.82	
9119.000	Impôt anticipé à recevoir	4 538.10		9 075.50	
9119.400	TVA c/c débiteur	32 088.87		6 407.32	
912	Placement du patrimoine financier	3 747 310.50		3 759 882.70	
9120	Titres et placements	9 201.00		9 201.00	
9120.000	Titres et placements	1.00		1.00	
9120.010	Parts sociales Raiffeisen	200.00		200.00	
9120.020	Actions Romande Energie	9 000.00		9 000.00	
9123	Terrains et bâtiments du patrimoine financier	3 738 109.50		3 750 681.70	
9123.103	Servion - Bâtiment locatif - Poste	480 000.00		480 000.00	
9123.104	Servion - Bâtiment classes - Magasin	910 000.00		910 000.00	
9123.104.01	Extension Boulangerie / 2018-06 / 590'000.-	380 681.70		580 681.70	
9123.106	Servion - Bât "La Retraite 2ème étape /09.09.2005/1'194'360.00	1 000 000.00		1 000 000.00	

Bilans comparés

Rubrique	Titre	Comptes 2020		Comptes 2019	
		actifs	passifs	actifs	passifs
9123	Terrains et bâtiments du patrimoine financier	3 738 109.50		3 750 681.70	
9123.107.01	Servion - La Ferme parc. 33 / 06/2011 / 850'000.00	680 000.00		680 000.00	
9123.108	Boulangerie et Poste, refecton façades / 03/2020 / 140'000.-	187 427.80			
9123.201	Terrains en esserts communaux	100 000.00		100 000.00	
913	Actifs transitoires	276 247.55		208 072.85	
9139	Actifs transitoires	276 247.55		208 072.85	
9139.000	Actifs transitoires	176 247.55		208 072.85	
9139.100	Actifs transitoires Péréquation - Facture sociale	100 000.00			
914	Investissements du patrimoine administratif	5 971 111.06		6 160 483.95	
9141	Ouvrage de génie civil et assainissement	5 157 275.87		5 107 111.90	
9141.102	Servion - Ch. du Moléson et du Centre - 09.06.2006 - 599'654.85	89 500.00		124 000.00	
9141.104	Servion - Réaménagement déchetterie - 15.04.08 - 250'000.00	89 099.25		101 599.25	
9141.105	Servion - Collecteur EC "En Praz Bovet" - 05.11.08 - 200'000.00	101 816.72		108 516.72	
9141.106	Servion - Trottoir et éclairage public, Aux Channey - 23.06.2010 - 330'000.00	114 158.50		125 158.50	
9141.201	Cullayes - Trottoir rte de Mézières 22/2003 02/2004 / 590'000.-			83 471.60	
9141.202	Cullayes - Equipement A la Pierre Rouge 07/2006 / 579'000.-			118 346.40	
9141.203	Cullayes - Chemin protégé rte de Servion 03/2007 / 160'000.-	76 003.65		86 003.65	
9141.205	Cullayes - Réfection ch. Pendens, Moures, Vurzi / 03/2008 / 220'000.00	86 603.90		97 603.90	
9141.207	Cullayes - Réfection Ouest ch. Moures (vers Collège) / 04/2010 / 230'000.00			97 045.50	
9141.208	Cullayes - Bouclage AD + prolongation séparatif ch. Moures (Es Brits) / 03/2010 / 130'000.00	32 119.25		35 019.25	
9141.209	Cullayes - Clos à Caudry / 06/2010 / 90'498.30	53 498.25		57 198.25	
9141.301	Etude reconstruction Step Servion + liaison Les Cullayes / 16-2012 / 150'000.00	95 337.91		99 837.91	
9141.303	Achat tamiseur/dégrilleur Step - Les Cullayes / 25-2012 / 80'000.00	44 960.00		47 660.00	
9141.304	Extension ligne TL 65 et création abri bus vers Tropiquarium	184 297.95		192 597.95	
9141.305	Réfection STAP et canalisations EU du Bougnon - Les Cullayes / 02-2013 / 115'000.00	78 183.43		81 983.43	
9141.306	Mise en séparatif quartiers Cullayes "Bruyère-Planches- Champs-Gollié" / 2013-11 / 2'300'000.00	971 772.69		1 025 172.69	
9141.309	Mise en séparatif parcelles 23+24 quartier Chapelle / 2014-02 / 100'000.00	73 024.27		76 424.27	
9141.310	Trottoir ch. Scerie + Quai attente arrêt bus rte Vieux-Collège / 2014-03 / 300'000.00	264 486.90		274 486.90	

Bilans comparés

Rubrique	Titre	Comptes 2020		Comptes 2019	
		actifs	passifs	actifs	passifs
9141	Ouvrage de génie civil et assainissement	5 157 275.87		5 107 111.90	
9141.312	Réfection RC637 et trottoir Es Bioles / 2015-03 / 583'000.00	254 546.90		268 146.90	
9141.313	Réfection canalisations EUJ/EC Praz du Perey / 2015-07 / 930'000.00			2 118.97	
9141.315	Aménagement du Centre - Zone 20kmh et parking / 2017-04 / 915'000.-	294 338.25		840 954.45	
9141.316	Réfection RC 637d Tronçon Cullayes / 11/2017 / 976'000.-	353 018.20		372 018.20	
9141.317	Equipement 4 parcelles ch. Planches Cullayes 2018-02 / 170'000.-			147 260.66	
9141.318	Channey+Montagne collecteurs EUJ/EC / 11/2018 / 1'650'000.-	1 275 002.31		405 954.05	
9141.319	Réfection chemin En Rutty Rtes + EU-EC / 120'000.- / 2019-04	123 025.59		625.75	
9141.320	Ch. du Centre complément + trottoir ch. Moléson / 290'000.- / 2019-02	269 645.20		237 906.75	
9141.430.01	Etude réaménagement RC636 Servion / 01/2020 / 160'000.-	80 609.60			
9141.430.02	Réfection ch. Aux Channey / 02/2020 / 135'000.-	72 364.00			
9141.430.03	Scierie réfection chemin et trottoir / 06/2020 / 230'000.-	14 205.50			
9141.430.04	RC636 aménagement traversée (yc crédit études 01/2020) / 10/2020 / 3'320'000.-	65 657.65			
9143	Bâtiments et constructions	326 792.59		622 889.85	
9143.301	Achat parcelle 65 Hoirie J.-R. Destraz / 18-2012 / 302'560.00			158 860.00	
9143.302	Agrandissement déchetterie Servion / 02-2015 / 96'301.35	75 154.34		78 354.34	
9143.305	Collège Cullayes création apt et transformation Btech/2018/01 / 360'000.-	251 638.25		263 638.25	
9143.306	Collège Servion création apt 1er et transformations diverses / 13-2018 / 135'000.-			122 037.26	
9144	Installations des services industriels				
9145	Forêts	245 220.00		245 220.00	
9145.000	Forêts	245 220.00		245 220.00	
9146	Mobilier, machines et véhicules	229 012.20		185 262.20	
9146.301	Tracteur et lame à neige / 10/2012 / 120'000.00	24 000.00		36 000.00	
9146.302	Tracteur Deutz 5100 / 06/2015 / 79'000.00	47 400.00		55 300.00	
9146.303	Achat tracteur Kubota et équipements 08/2017 / 55'550.-	22 250.00		33 350.00	
9146.304	Achat épareuse McConnel et taille-haies / 12/2018 / 60'000.-	54 612.20		60 612.20	
9146.305	Achat tracteur Kubota ST401 et équipements 2019/09 / 80'750.-	80 750.00			
9149	Autres biens	12 810.40			
9149.420.00	Etude fusion règlements construction et plans de zones / 08/2020 / 170'000.-	12 810.40			

Bilans comparés

Rubrique	Titre	Comptes 2020		Comptes 2019	
		actifs	passifs	actifs	passifs
915	Prêts et capitaux de dotations	1.00		1.00	
9153	Titres et papiers valeur	1.00		1.00	
9153.000	Titres et papiers valeur	1.00		1.00	
92	PASSIF	15 086 276.71		16 301 481.83	
920	Engagements courants	102 666.82		179 828.56	
9200	Créanciers	73 181.97		91 558.37	
9200.000	Créanciers salaires	251.30		140.00	
9200.100	Créanciers	72 930.67		91 418.37	
9209	Autres engagements courants	29 484.85		88 270.19	
9209.450	Cautions badges déchetterie	24 250.00		23 400.00	
9209.500	TVA c/c créanciers	5 234.85		64 870.19	
922	Emprunts à moyen et long terme	6 768 055.00		7 138 475.00	
9221	Emprunts par obligation simple	6 768 055.00		7 138 475.00	
9221.005	Servion - Postfinance 1.000.000 / 20ans - PF.000461	1 000 000.00		1 000 000.00	
9221.007	Servion - Postfinance 600'000 /10ans - PF.001904	600 000.00		600 000.00	
9221.013	Cullayes - Postfinance PF.000786 / Trottoir Mézieres / 590'000.- / 22/2003+02/2004	108 000.00		121 500.00	
9221.014	Cullayes - Postfinance PF.000541 / Pierre Rouge / 270'000.- / 07/2006	36 000.00		54 000.00	
9221.015	Cullayes - Postfinance PF.000872 / Ch. Vurzi, Moures, Pends / 220'000.- / 03/2008	88 000.00		99 000.00	
9221.016	Cullayes - Postfinance PF.001519 / Réfection Stap Pra la Tête / 150'000.- / 02/2009			96 000.00	
9221.017	Cullayes - Postfinance PF.001621 / Assainissement salle communale / 200'000.- / 04/2009	120 000.00		128 000.00	
9221.018	Cullayes - BCV U5264.48.32 / Réfection extrémité Ouest ch. des Moures / 230'000.- / 04/2010	142 600.00		151 800.00	
9221.022	Postfinance PF.003186 / 570'000.- / 2014-2024	455 430.00		474 525.00	
9221.023	Postfinance PF.003476 / 500'000.- / 2014-2024	399 500.00		416 250.00	
9221.024	Postfinance PF.003599 / 600'000.- / 2014-2024	479 400.00		499 500.00	
9221.025	Postfinance PF.003789 / 2'650'000.- / 2015-2025	2 206 125.00		2 294 900.00	
9221.026	CPEV 201814.1 / 870'000.00 / 2015-2022	677 500.00		712 500.00	
9221.027	BCV 5111.42.59 / 483'000.00 / 2015-2023	345 500.00		370 500.00	
9221.028	BCV E5386.41.58 / 160'000.00 / 2016-2022	110 000.00		120 000.00	

Bilans comparés

Rubrique	Titre	Comptes 2020		Comptes 2019	
		actifs	passifs	actifs	passifs
925	Passifs transitoires		49 222.25		315 224.30
9259	Passifs transitoires		49 222.25		315 224.30
9259.000	Passifs transitoires		49 222.25		5 224.30
9259.100	Passifs transitoires Péréquation - Facture sociale				310 000.00
928	Financements spéciaux et fonds de réserve		5 025 312.55		5 631 325.85
9280	Fonds alimentés par des recettes affectées		194 283.62		400 296.92
9280.46.1	Réserve pour équilibrage service réseau EU/EC et épuration		10 252.42		112 228.61
9280.46.2	Réserve taxes uniques raccordement EU/EC pour investissements		49 082.29		158 448.15
9280.46.3	Fonds de renouvellement Step Servion-Essertes		100 000.00		100 000.00
9280.850	Réserve télé-réseau		34 948.91		29 620.16
9282	Fonds de réserve		4 831 028.93		5 231 028.93
9282.000	Réserve générale		122 125.15		522 125.15
9282.150	Réserve fonds culturel				10 000.00
9282.210	Réserve pertes sur débiteurs		260 000.00		250 000.00
9282.430	Réserve routes		100 000.00		100 000.00
9282.460	Réserve pour investissements futurs		4 348 903.78		4 348 903.78
929	Capital		3 141 020.09		3 036 628.12
9290	Capital		3 141 020.09		3 036 628.12
9290.000	Capital		3 141 020.09		3 036 628.12

Bilans comparés

Rubrique	Titre	Comptes 2020		Comptes 2019	
		actifs	passifs	actifs	passifs

Total **15 086 276.71** **15 086 276.71** **16 301 481.83** **16 301 481.83**

Excédent

**Comptes
par ordre administratifs
commentés**

Commune de Servion
Comptes par ordre administratif 2020
Commentaires

1/21

Titres et commentaires

Rubrique

101.300.100	Jetons de présence - Vacances : Quatre conseils communaux ont eu lieu en 2020 contre cinq en 2019.
102.300.100	Vacations :
+102.300.300	Traitements fixes : En raison d'une erreur de paramétrage du programme salaire, le complément brut pour net des traitements fixes de Fr. 5'457.95 a été comptabilisé dans le compte "vacations" ce qui explique les différences avec le budget.
110.310.000	Imprimés - Fournitures de bureau - Abonnements : En complément au budget, achats de matériel, masques et produits de nettoyage/désinfection "Covid".
110.311.000	Achats mobilier et matériel : Achats de drapeaux et potences.
110.317.000	Réceptions - Manifestations :
+110.317.010	Fête du Vin cuit des mets et saveurs du monde :
+110.317.011	Fête nationale :
+110.317.012	Autres fêtes villageoises : En raison de la pandémie la plupart des manifestations ont été annulées.

Comptes par ordre administratif

Rubrique	Titre	Comptes 2020		Budget 2020		Comptes 2019	
		charges	revenus	charges	revenus	charges	revenus
1	ADMINISTRATION	669 591.53	39 107.45	759 000.00	36 000.00	674 781.05	82 977.80
10	Autorités	158 936.55	7 390.00	169 000.00	8 000.00	163 931.60	8 800.00
101	Conseil communal	20 322.30	1 580.00	27 000.00	3 000.00	20 917.90	2 410.00
101.300.100	Jetons de présence - Vacances	17 377.05		24 000.00		20 266.50	
101.306.000	Remboursement de frais	1 852.10		2 000.00		269.40	
101.310.100	Imprimés - Fournitures de bureau	1 093.15		1 000.00		382.00	
101.452.100	Remboursements d'associations de communes		1 580.00		3 000.00		2 410.00
102	Municipalité	138 614.25	5 810.00	142 000.00	5 000.00	143 013.70	6 390.00
102.300.100	Vacations	56 764.30		52 000.00		54 946.70	
102.300.300	Traitements fixes	66 000.00		71 500.00		72 380.15	
102.303.000	Assurances sociales (AVS-AI-AC-APG)	11 400.00		10 500.00		11 100.00	
102.305.000	Assurances accidents et maladie	1 700.00		2 000.00		1 700.00	
102.306.000	Remboursement de frais	2 649.95		5 000.00		2 886.85	
102.309.000	Autres charges	100.00		1 000.00			
102.452.100	Remboursements d'associations de communes		5 810.00		5 000.00		6 390.00
11	Administration	324 097.95	30 319.05	376 000.00	16 000.00	325 584.90	64 810.45
110	Administration	324 097.95	30 319.05	376 000.00	16 000.00	325 584.90	64 810.45
110.301.000	Traitements du personnel	163 564.70		182 500.00		161 178.45	
110.303.000	Assurances sociales (AVS-AI-AC-APG)	15 275.25		16 000.00		13 869.80	
110.304.000	Caisse de pension	24 467.80		28 000.00		24 829.95	
110.305.000	Assurances accidents et maladie	2 598.55		2 500.00		2 612.50	
110.306.000	Remboursement de frais	221.25		500.00		475.20	
110.309.000	Autres charges du personnel (formation-recrutement-autre)	749.90		2 000.00		2 523.00	
110.310.000	Imprimés - Fournitures de bureau - Abonnements	13 976.10		10 000.00		9 801.40	
110.311.000	Achats mobilier et matériel	13 617.10		10 000.00		15 548.10	
110.315.100	Entretien mobilier et matériel	549.25		5 000.00		165.75	
110.316.300	Location d'objets mobiliers	8 296.95		8 000.00		6 284.95	
110.317.000	Réceptions - Manifestations	7 281.35		29 000.00		23 716.60	
110.317.010	Fête du Vin cuit des mets et saveurs du monde	92.95		1 500.00			
110.317.011	Fête nationale			5 000.00		4 273.45	
110.317.012	Autres fêtes villageoises			2 000.00		367.25	
110.318.100	Frais de ports, affranchissements	5 124.30		8 000.00		5 942.95	
110.318.200	Frais de téléphones	6 976.05		7 000.00		7 127.75	
110.318.400	Frais de contentieux et poursuites	2 093.25		2 000.00		1 866.20	
110.318.500	Honoraires et prestations de services	23 353.15		21 000.00		9 110.30	

Titres et commentaires

Rubrique

110.436.000	Remboursement de tiers : Versement d'indemnités d'assurances pour des cas de maladie et d'accident du personnel communal.
150.390.900	Mises à disposition gratuites diverses : Compte servant à isoler les soutiens non financiers aux sociétés locales et associations diverses. Il s'agit principalement de mises à disposition de locaux (salles communales), matériel et personnel communal. Pas d'évaluation budgétaire pour ce poste qui est comptabilisé à titre purement informatif.
150.365.300	Aides et subventions culture et loisirs : En raison de la pandémie, les aides se sont finalement portées sur l'exonération totale ou partielle des taxes sur les divertissements (voir cptes 210.406.200/210.406.210/210.406.220).
150.480.000	Prélèvement sur fonds de réserve : Voir commentaire page suivante au compte 210.480.00.
180.351.000	Participation coûts des transports publics : Coût 2020 inférieur à la répartition initialement prévue en raison principalement : <ul style="list-style-type: none">- de l'augmentation effective de la quote-part octroyée par la Confédération pour le trafic régional de voyageurs,- des indemnités finalement conventionnées avec les entreprises de transport plus basses que prévues,- des décomptes spécifiques du trafic urbain en site propre (métros). Les pertes financières du coronavirus sur les transports publics 2020 ne seront connues que début 2021 et n'impactent ainsi pas cet exercice. Le Conseil d'Etat a cependant d'ores et déjà décidé de financer de manière exceptionnelle, pour 2020, l'entier des pertes du trafic régional et d'assumer la moitié de celle du trafic urbain. Le Canton prévoit ainsi de renoncer à facturer aux communes leur part aux pertes 2020 estimée à près de 10 millions de francs.

Comptes par ordre administratif

Rubrique	Titre	Comptes 2020		Budget 2020		Comptes 2019	
		charges	revenus	charges	revenus	charges	revenus
110	Administration	324 097.95	30 319.05	376 000.00	16 000.00	325 584.90	64 810.45
110.318.600	Assurances - RC	10 981.65		13 000.00		12 738.10	
110.319.000	Cotisations - Frais divers	24 878.40		23 000.00		23 153.20	
110.431.000	Emoluments administratifs divers (naturalisations, tabac, réclame)		5 508.75		5 000.00		6 915.00
110.435.000	Ventes - Prestations diverses		5 955.00		1 000.00		3 601.90
110.436.000	Remboursement de tiers		18 855.30		10 000.00		54 253.55
110.490.900	Mises à disposition gratuites diverses						40.00
15	Affaires culturelles et de loisirs	48 343.28		49 000.00	10 000.00	58 112.20	7 000.00
150	Affaires culturelles et de loisirs	48 343.28		49 000.00	10 000.00	58 112.20	7 000.00
150.351.300	Participation Ecoles de musique	18 971.50		19 000.00		18 449.00	
150.365.300	Aides et subventions culture et loisirs	17 771.78		30 000.00		26 823.20	
150.390.900	Mises à disposition gratuites diverses	11 600.00				12 840.00	
150.480.000	Prélèvement sur fonds de réserve				10 000.00		7 000.00
17	Sport	32 916.35		40 000.00		21 170.60	
170	Sport	32 916.35		40 000.00		21 170.60	
170.365.300	Aides et subventions sociétés sportives	15 416.35		23 000.00		21 170.60	
170.365.301	Participation Centre Sportif de Malley (CSM)	17 000.00		17 000.00			
170.390.900	Mises à disposition gratuites diverses	500.00					
18	Transports publics	85 713.80		96 000.00		85 910.70	
180	Transports publics	85 713.80		96 000.00		85 910.70	
180.351.000	Participation coûts des transports publics	85 713.80		96 000.00		85 910.70	
19	Informatique	19 583.60	1 398.40	29 000.00	2 000.00	20 071.05	2 367.35
190	Service informatique	19 583.60	1 398.40	29 000.00	2 000.00	20 071.05	2 367.35
190.311.100	Achats matériel - Equipements - Logiciels			5 000.00		1 658.70	
190.315.100	Entretien et maintenance matériel et logiciels	13 636.90		14 000.00		11 863.25	
190.318.000	Honoraires et prestations de services	5 946.70		10 000.00		6 549.10	
190.436.200	Remboursement de tiers		1 398.40		2 000.00		2 367.35

Comptes par ordre administratif 2020

Commentaires

Titres et commentaires

Rubrique	Titres et commentaires
210.380.000	Attribution au fonds "perte sur débiteurs" Sur la base des projections et estimations de l'ACI, ajustement de la provision perte sur débiteurs impôts (cpte bilan 9282.210).
210.390.500	Imputations financières coût déchets non urbains (450) : Ce montant correspond au coût des déchets non urbains financés par les impôts et qui ne doit pas impacter le compte 450 financé par une taxe affectée (voir cpte 450.490.900).
210.400.100	Impôt sur le revenu :
+210.400.200	Impôt sur la fortune : Contrairement à 2019, pas de surprise pour ces deux impôts proches des estimations budgétaires qui se sont voulues prudentes.
210.400.300	Impôt à la source : A la hausse par rapport au budget mais reste dans la lignée des recettes 2019.
210.401.100	Impôt sur le bénéfice des personnes morales : Cet impôt fluctue de manière importante d'une année à l'autre (en négatif aux comptes 2019). Il apparaît que le budget 2020 a été surévalué, ce qui a fait l'objet d'un ajustement au budget 2021.
210.402.000	Impôt foncier : La commission d'estimation fiscale rattrape cette année encore son retard en matière de taxation des bâtiments et améliore le résultat budgété initialement.
210.404.100	Droits de mutation :
+210.405.100	Impôt sur les successions et donations :
+210.441.100	Part à l'impôt sur les gains immobiliers : Ces impôts fluctuent selon la conjoncture. Les prévisions budgétaires sont toujours très prudentes sur ce type d'impôt, ce qui provoque régulièrement de forts écarts budget/comptes. Cette année encore une très bonne "surprise" avec ces trois types de revenus. Rappelons que la moitié du montant encaissé repartira au Canton dans le cadre de notre participation à la Cohésion sociale.
210.406.200	Taxes sur les divertissements - Théâtre Barnabé
+210.406.210	Taxes sur les divertissements - Zoo
+210.406.220	Taxes sur les divertissements - Tropicarium de Servion En raison de la situation précaire vécue par les institutions culturelles et de loisirs, fortement impactées par la crise sanitaire, la Municipalité a renoncé en totalité ou partiellement à l'encaissement 2020 des taxes sur les divertissements.
210.480.000	Prélèvement sur fonds de réserve : Pour permettre la mise en relation de l'exonération de la taxe de divertissement accordée au Théâtre Barnabé avec le prélèvement au fonds de réserve 9282.150 (Réserve fonds culturel), cette écriture a été comptabilisée au compte 210.480.000 et non au compte 150.480.000 comme prévu au budget

Comptes par ordre administratif

Rubrique	Titre	Comptes 2020		Budget 2020		Comptes 2019	
		charges	revenus	charges	revenus	charges	revenus
2	FINANCES	1 555 785.37	6 760 727.54	1 547 500.00	6 177 000.00	1 629 674.73	6 544 374.71
21	Impôts	160 656.21	5 510 706.94	151 500.00	4 998 000.00	133 334.85	5 499 047.91
210	Impôts	160 656.21	5 510 706.94	151 500.00	4 998 000.00	133 334.85	5 499 047.91
210.301.000	Traitements du personnel	8 700.00	8 700.00	8 500.00	8 500.00	9 100.00	9 100.00
210.303.000	Assurances sociales (AVS-AI-AC-APG)	800.00	800.00	500.00	500.00	800.00	800.00
210.304.000	Caisse de pension	1 300.00	1 300.00	1 500.00	1 500.00	1 400.00	1 400.00
210.305.000	Assurances accidents et maladie	200.00	200.00			200.00	200.00
210.318.000	Frais perception impôts	35 575.65		35 000.00		36 133.96	
210.319.102	Escomptes accordés - Dégrèvements d'impôts	25 709.71		20 000.00		24 164.76	
210.329.000	Intérêts rémunérateurs	1 212.72		4 000.00		1 460.94	
210.330.100	Défalcations, abandons de solde	38 217.13		60 000.00		19 928.19	
210.380.000	Attribution au fonds "perte sur débiteurs"	10 000.00				20 000.00	
210.390.500	Imputations financières coût déchets non urbains (450)	38 941.00		22 000.00		20 147.00	
210.400.100	Impôt sur le revenu	3 795 368.05		3 810 000.00		3 909 988.19	
210.400.200	Impôt sur la fortune	513 167.28		490 000.00		528 364.12	
210.400.300	Impôt à la source	61 021.97		30 000.00		53 771.66	
210.401.100	Impôt sur le bénéfice des personnes morales	23 065.65		45 000.00		5 334.45	
210.401.200	Impôt sur le capital des personnes morales	2 587.40		1 000.00		3 344.45	
210.401.300	Impôts complémentaire sur les immeubles des personnes morales	20 849.35				14 351.40	
210.402.000	Impôt foncier	395 030.85		380 000.00		407 035.00	
210.404.100	Droits de mutation	284 271.75		60 000.00		208 055.75	
210.405.100	Impôt sur les successions et donations	39 892.70					
210.406.000	Taxe exploitation débits boissons à l'emporter	838.85		500.00		1 090.95	
210.406.100	Impôt sur les chiens	9 600.00		9 000.00		9 050.00	
210.406.200	Taxes sur les divertissements - Théâtre Barnabé			10 000.00		10 000.00	
210.406.210	Taxes sur les divertissements - Zoo	18 411.05		32 000.00		35 413.20	
210.406.220	Taxes sur les divertissements - Tropicarium de Servion	7 606.20		14 000.00		16 704.55	
210.409.100	Impôts récupérés après défalcation	13 912.31		10 000.00		13 696.87	
210.422.100	Intérêts de retard - Majorations	31 423.78		35 000.00		39 485.95	
210.436.200	Frais de poursuite	3 623.85		4 000.00		3 092.57	
210.441.100	Part à l'impôt sur les gains immobiliers	250 111.05		45 000.00		229 546.50	
210.441.400	Impôt sur les frontaliers	26 847.85		15 000.00		11 845.95	
210.451.000	Participation cantonale RIEIII et RFFA	3 077.00		7 500.00		9 545.25	
210.480.000	Prélèvement sur fonds de réserve	10 000.00					

Titres et commentaires

Rubrique

220.452.300

Péréquation - Correction :

La simulation effectuée pour pouvoir déterminer la participation au décompte final 2020 à recevoir cet été calcule un remboursement en faveur de la Commune de Fr. 100'000.-; ce qui est légèrement plus bas que les prévisions budgétaires. Ce montant peut cependant faire l'objet d'importantes variations puisqu'il est lié aux résultats de l'ensemble des communes du canton, le commentaire suivant en est l'exemple concret.

220.452.400

Péréquation - Reliquat décpte final année précédente :

La simulation effectuée au bouclement des comptes 2019 évaluait une participation complémentaire à la péréquation de Fr. 100'000.- (220.352.200). Au final c'est un montant en notre faveur de Fr. 8'010.- qui a été remboursé. Différence de Fr. 108'010.- de revenu supplémentaire absorbée par les comptes 2020.

Comptes par ordre administratif

Rubrique	Titre	Comptes 2020		Budget 2020		Comptes 2019	
		charges	revenus	charges	revenus	charges	revenus
22	Service financier	1 395 129.16	1 250 020.60	1 396 000.00	1 179 000.00	1 496 339.88	1 045 326.80
220	Service financier	1 395 129.16	1 250 020.60	1 396 000.00	1 179 000.00	1 496 339.88	1 045 326.80
220.318.300	Frais bancaires	1 463.16		1 500.00		1 615.37	
220.319.000	Corrections exercices précédents					49 868.51	
220.321.000	Intérêts des dettes à court terme			500.00			
220.352.100	Péréquation - Participation au fonds	1 393 666.00		1 394 000.00		1 306 000.00	
220.352.200	Péréquation - Correction					100 000.00	
220.352.300	Péréquation - Reliquat dépte final année précédente					38 856.00	
220.422.000	Revenus capital patrimoine financier		12 966.00		12 000.00		12 966.00
220.441.000	Part sur taxe CO2		502.60		1 000.00		1 248.80
220.452.100	Péréquation - Remboursement du fonds		801 418.00		801 000.00		831 014.00
220.452.200	Péréquation - Remboursement dépenses thématiques		227 124.00		225 000.00		200 098.00
220.452.300	Péréquation - Correction		100 000.00		140 000.00		
220.452.400	Péréquation - Reliquat décompte final année précédente		108 010.00				

Commune de Servion
Comptes par ordre administratif 2020
Commentaires

5/21

Titres et commentaires

Rubrique

310.332.000 Amort. Suppl. du patrimoine administratif :

Ces amortissements sont détaillés au chapitre 1.5 du "Rapport et analyse sur les comptes 2020".

320.451.000 Subventions cantonales :

Le montant est peu important, mais il est intéressant de relever que cette subvention est versée au titre de détenteur d'un "Arbre-Habitats" sur le territoire forestier communal.

Comptes par ordre administratif

Rubrique	Titre	Comptes 2020		Budget 2020		Comptes 2019	
		charges	revenus	charges	revenus	charges	revenus
3	DOMAINES ET BÂTIMENTS	835 144.31	658 225.45	638 700.00	647 700.00	4 344 378.69	4 184 798.25
31	Terrains	164 290.81	35 318.50	20 100.00	34 000.00	3 790 127.52	3 757 873.00
310	Terrains	164 290.81	35 318.50	20 100.00	34 000.00	3 790 127.52	3 757 873.00
310.314.000	Entretien des terrains	578.25		1 000.00		3 430.25	
310.318.500	Honoraires et frais d'expertises	1 400.10		5 000.00		1 038.50	
310.322.300	Intérêts passifs	3 452.46		3 500.00		4 058.77	
310.330.300	Amortissements patrimoine financier					52 000.00	
310.331.300	Amort. Oblig. - Achat parcelle 65 Hoire Destraz 18-2012	10 600.00		10 600.00		10 600.00	
310.332.000	Amortis. Supplémentaires du patrimoine administratif	148 260.00					
310.380.000	Attribution au fonds de réserve					3 719 000.00	
310.423.200	Locations et revenus des terrains		12 318.50		11 000.00		15 667.00
310.424.200	Gains comptables sur placements patrimoine financier						3 719 206.00
310.427.200	Loyers des terrains - ASIJ DDP parcelles 61 et 643		23 000.00		23 000.00		23 000.00
32	FORÊTS	43 483.85	2 000.00	47 000.00		55 033.25	473.80
320	Service des forêts - Servion	43 483.85	2 000.00	47 000.00		55 033.25	473.80
320.301.000	Traitements du personnel	4 800.00		3 000.00		12 100.00	
320.303.000	Assurances sociales (AVS-AI-AC-APG)	400.00		500.00		1 100.00	
320.304.000	Caisse de pension	700.00		500.00		1 800.00	
320.305.000	Assurances accidents et maladie					200.00	
320.314.600	Frais entretien et exploitation	1 719.50		5 000.00		1 909.40	
320.332.100	Amortis. Supplémentaires du patrimoine administratif					780.00	
320.352.000	Participation Groupement forestier Broye-Jorat	35 864.35		38 000.00		37 143.85	
320.436.000	Remboursement de tiers		600.00				473.80
320.451.000	Subventions cantonales		1 400.00				
35	Bâtiments	627 369.65	620 906.95	571 600.00	613 700.00	499 217.92	426 451.45
351	Service des Bâtiments - Servion	542 117.80	549 358.60	471 500.00	551 500.00	349 444.26	348 318.35
35101	Le Vieux Collège	156 729.80	46 370.15	62 500.00	45 800.00	165 348.51	36 963.00
35101.301.000	Traitements du personnel	13 000.00		16 000.00		16 700.00	
35101.303.000	Assurances sociales (AVS-AI-AC-APG)	1 200.00		1 500.00		1 500.00	
35101.304.000	Caisse de pension	2 000.00		2 500.00		2 500.00	
35101.305.000	Assurances accidents et maladie	200.00				200.00	
35101.312.300	Electricité - Eau - Combustibles	9 524.85		10 000.00		11 041.25	
35101.313.300	Achats fournitures et marchandises	681.15		3 000.00		245.30	
35101.314.100	Entretien bâtiment	4 616.00		5 000.00		3 181.90	

Commune de Servion
Comptes par ordre administratif 2020
Commentaires

6/21

Titres et commentaires

Rubrique

Le Vieux Collège, Servion

35101.332.100 Amortiss. Suppl. du patrimoine administratif :

Ces amortissements sont détaillés au chapitre 1.4 du "Rapport et analyse sur les comptes 2020".

La Poste, Servion

35102.301.000 Traitements du personnel :

Budget basé sur les comptes 2019. Cette année-là divers travaux d'entretien ont été effectués par le personnel communal, ce qui n'a pas été le cas en 2020.

35102.314.100 Entretien bâtiment :

Pour ce poste, travaux imprévus de dépannage du chauffage. Travaux de rénovation des sanitaires de l'abri PC subventionnés en totalité par le Service de la sécurité civile et militaire (voir remboursement comptabilisé au cpte 35102.436.000).

La Boulangerie, Servion

35103.330.300 Amortissements patrimoine financier :

Ces amortissements sont détaillés au chapitre 1.5 du "Rapport et analyse sur les comptes 2020".

35103.423.100 Loyers des bâtiments du patrimoine financier :

En raison de la pandémie, réductions de loyers octroyés à la Boulangerie Duvoisin ainsi qu'au jardin d'enfants Les Ptits Loups.

35103.436.000 Remboursements de tiers :

Suite aux travaux d'agrandissement du bâtiment de la Boulangerie, les baux ont été actualisés et la participation aux charges et au frais de chauffage également.

35103.480.000 Prélèvement sur fonds de réserve :

Prélèvement conforme au préavis 06/2018 (Travaux d'extension du bâtiment de la Boulangerie).

Comptes par ordre administratif

Rubrique	Titre	Comptes 2020		Budget 2020		Comptes 2019	
		charges	revenus	charges	revenus	charges	revenus
35101	Le Vieux Collège	156 729.80	46 370.15	62 500.00	45 800.00	165 348.51	36 963.00
35101.318.600	Primes d'assurances	1 255.75		1 500.00		1 961.85	
35101.322.300	Intérêts passifs	2 214.79		6 000.00		3 905.61	
35101.331.001	Amort. Oblig. - Rempl. Fenêtres et portes Collège Servion (soldé en 2019)			2 100.00		2 100.00	
35101.331.002	Amort. Oblig. - Transformation salle classe en bureau (soldé en 2019)			8 100.00		8 100.00	
35101.331.003	Amort. Oblig. - Création apt 1er et transformations div. 13-2018	6 800.00		6 800.00			
35101.332.100	Amortis. Supplémentaires du patrimoine administratif	115 237.26				113 912.60	
35101.427.100	Loyers et revenus divers		44 808.00		44 500.00		36 358.00
35101.436.000	Remboursements de tiers		1 562.15		1 300.00		605.00
35102	La Poste	32 921.65	84 919.15	42 000.00	86 500.00	71 443.75	100 689.85
35102.301.000	Traitements du personnel	4 700.00		18 500.00		17 600.00	
35102.303.000	Assurances sociales (AVS-AI-AC-APG)	400.00		1 500.00		1 500.00	
35102.304.000	Caisse de pension	700.00		3 000.00		2 700.00	
35102.305.000	Assurances accidents et maladie			500.00		200.00	
35102.312.300	Electricité - Eau - Combustibles	9 917.35		10 000.00		9 508.90	
35102.313.300	Achats fournitures et marchandises	382.35		1 000.00		227.75	
35102.314.100	Entretien bâtiment	14 638.35		5 000.00		37 226.30	
35102.318.600	Primes d'assurances	2 183.60		2 500.00		2 480.80	
35102.423.100	Loyers des bâtiments du patrimoine financier		76 719.00		80 500.00		94 663.85
35102.436.000	Remboursements de tiers		8 200.15		6 000.00		6 026.00
35103	La Boulangerie	273 053.20	312 565.30	265 500.00	314 000.00	62 661.20	105 161.50
35103.301.000	Traitements du personnel	34 000.00		27 500.00		30 000.00	
35103.303.000	Assurances sociales (AVS-AI-AC-APG)	3 100.00		2 500.00		2 600.00	
35103.304.000	Caisse de pension	5 100.00		4 500.00		4 500.00	
35103.305.000	Assurances accidents et maladie	500.00		500.00		400.00	
35103.312.300	Electricité - Eau - Combustibles	14 100.40		15 000.00		14 827.85	
35103.313.300	Achats fournitures et marchandises	1 326.90		1 000.00		321.55	
35103.314.100	Entretien bâtiment	11 296.90		10 000.00		5 668.45	
35103.318.600	Primes d'assurances	3 629.00		4 500.00		4 343.35	
35103.330.300	Amortissements patrimoine financier	200 000.00		200 000.00			
35103.423.100	Loyers des bâtiments du patrimoine financier		103 310.00		111 500.00		103 300.00
35103.436.000	Remboursements de tiers		9 255.30		2 500.00		1 861.50
35103.480.000	Prélèvement sur fonds de réserve		200 000.00		200 000.00		
35104	La Retraite	11 836.30	72 624.00	12 000.00	72 700.00	8 282.35	72 624.00
35104.312.300	Electricité - Eau - Combustibles	5 670.65		5 000.00		5 594.70	

Commune de Servion
Comptes par ordre administratif 2020
Commentaires

7/21

Titres et commentaires

Rubrique

La Ferme, Servion

35105.436.000 Remboursements de tiers :

Le montant budgété correspond aux loyers des garages qui doivent être comptabilisés au compte 35105.423.100. La correction a été opérée au boucllement des comptes 2020.

35110 Autres Bâtiments

35110.301.000 Traitements du personnel :

En 2020, construction d'un abri bus et rangements/réorganisation du local voirie par les employés communaux.

35110.314.100 Entretien autres bâtiments :

Les travaux de réfection du toit du bâtiment de la voirie budgétés initialement feront finalement l'objet d'un préavis au Conseil communal en temps voulu. Les récupérateurs de balles de tir ont été installés.

Comptes par ordre administratif

Rubrique	Titre	Comptes 2020		Budget 2020		Comptes 2019	
		charges	revenus	charges	revenus	charges	revenus
35104	La Retraite	11 836.30	72 624.00	12 000.00	72 700.00	8 282.35	72 624.00
35104.314.100	Entretien bâtiment	4 660.65		5 000.00		887.55	
35104.318.600	Primes d'assurances	1 505.00		2 000.00		1 800.10	
35104.423.100	Loyers des bâtiments du patrimoine financier		71 424.00		71 500.00		71 424.00
35104.436.000	Remboursements de tiers		1 200.00		1 200.00		1 200.00
35105	La Ferme	17 988.25	32 880.00	24 000.00	32 500.00	17 405.05	32 880.00
35105.312.000	Electricité - Eau - Combustibles	688.50		1 000.00		550.90	
35105.313.300	Achats fournitures et marchandises			1 000.00			
35105.314.000	Entretien bâtiment	15 881.15		20 000.00		15 158.80	
35105.318.600	Primes d'assurances	1 418.60		2 000.00		1 695.35	
35105.423.100	Loyers des bâtiments du patrimoine financier		32 880.00		30 000.00		30 000.00
35105.436.000	Remboursements de tiers				2 500.00		2 880.00
35106	La Chapelle	5 007.55		7 500.00		10 450.10	
35106.301.000	Traitements du personnel	400.00		1 000.00		800.00	
35106.303.000	Assurances sociales (AVS-AI-AC-APG)					100.00	
35106.304.000	Caisse de pension	100.00				100.00	
35106.312.300	Electricité - Eau - Combustibles	3 739.25		5 000.00		3 887.45	
35106.313.300	Achats fournitures et marchandises	50.95					
35106.314.100	Entretien bâtiment	126.65		1 000.00		4 873.75	
35106.318.600	Primes d'assurances	590.70		500.00		688.90	
35110	Autres Bâtiments	44 581.05		58 000.00		13 853.30	
35110.301.000	Traitements du personnel	9 500.00		3 000.00		1 700.00	
35110.303.000	Assurances sociales (AVS-AI-AC-APG)	900.00		500.00		200.00	
35110.304.000	Caisse de pension	1 400.00		500.00		300.00	
35110.305.000	Assurances accidents et maladie	200.00					
35110.312.300	Electricité - Eau - Combustibles	2 713.90		3 500.00		3 389.60	
35110.313.300	Achats fournitures et marchandises	294.30		1 000.00		407.15	
35110.314.100	Entretien autres bâtiments	28 019.65		48 000.00		6 048.10	
35110.318.600	Primes d'assurances	1 553.20		1 500.00		1 808.45	
352	Service des Bâtiments - Les Cullayes	85 251.85	71 548.35	100 100.00	62 200.00	149 773.66	78 133.10
35201	Le Collège	45 015.90	51 920.45	54 500.00	40 800.00	20 608.55	48 300.00
35201.301.000	Traitements du personnel	3 900.00		5 500.00		5 200.00	
35201.303.000	Assurances sociales (AVS-AI-AC-APG)	400.00		500.00		500.00	
35201.304.000	Caisse de pension	600.00		1 000.00		800.00	
35201.312.300	Electricité - Eau - Combustibles	6 806.60		9 000.00		7 266.20	

Commune de Servion
Comptes par ordre administratif 2020
Commentaires

8/21

Titres et commentaires

Rubrique

35201 Le Collège, Les Cullayes

35201.490.900 Mise à disposition gratuite des locaux :

Ce compte permet de valoriser la mise à disposition de locaux sans contrepartie financière. Il s'agit ici de la mise à disposition d'une salle aux bénévoles de La Place du Village. Pas d'évaluation budgétaire pour ce poste qui est comptabilisé à titre purement informatif.

35202 Salle communale, Les Cullayes

35202.427.100 Locations et revenus divers :

La pandémie a fortement impacté la location et l'utilisation de la salle communale.

35202.490.900 Mise à disposition gratuite salle communale :

Ce compte permet de valoriser la mise à disposition de la salle communale sans contrepartie financière aux sociétés locales et associations diverses. Pas d'évaluation budgétaire pour ce poste qui est comptabilisé à titre purement informatif et statistique.

35203 Cullayes - Déchetterie - Local voirie

35203.301.00 Traitement du personnel :

Rangement, nettoyage et réorganisation du local voirie.

Comptes par ordre administratif

Rubrique	Titre	Comptes 2020		Budget 2020		Comptes 2019	
		charges	revenus	charges	revenus	charges	revenus
35201	Le Collège	45 015.90	51 920.45	54 500.00	40 800.00	20 608.55	48 300.00
35201.313.300	Achats fournitures et marchandises	250.70		1 000.00		150.05	
35201.314.100	Entretien bâtiment	15 982.80		20 000.00		5 266.65	
35201.318.600	Primes d'assurances	1 167.35		1 500.00		1 425.65	
35201.322.100	Intérêts passifs	3 908.45		4 000.00			
35201.331.101	Amortis. Oblig. - Création apt et transformation classe Brech 01/2018	12 000.00		12 000.00			
35201.427.100	Loyers et revenus divers		36 000.00		36 000.00		33 000.00
35201.436.000	Remboursements de tiers		5 120.45		4 800.00		4 500.00
35201.490.900	Mise à disposition gratuite des locaux		10 800.00				10 800.00
35202	Salle communale	14 643.75	6 767.50	29 100.00	15 000.00	107 931.16	22 140.00
35202.301.000	Traitements du personnel	3 200.00		4 000.00		5 200.00	
35202.303.000	Assurances sociales (AVS-AI-AC-APG)	300.00		500.00		500.00	
35202.304.000	Caisse de pension	500.00		500.00		800.00	
35202.312.300	Electricité - Eau - Combustibles	5 425.10		6 000.00		4 916.25	
35202.313.300	Achats fournitures, marchandises et matériels	728.75		1 000.00		1 189.95	
35202.314.100	Entretien bâtiment	2 025.15		5 000.00		9 882.85	
35202.318.200	Frais de téléphones	781.70		1 000.00		709.45	
35202.318.600	Primes d'assurances	1 683.05		2 000.00		2 005.50	
35202.322.300	Intérêts passifs			2 500.00		2 527.16	
35202.331.200	Amort. Oblig. - Réfection complète 04/2009 (soldé en 2019)			6 600.00		6 600.00	
35202.332.200	Amortissements supplémentaires					73 600.00	
35202.427.100	Locations et revenus divers		5 467.50		15 000.00		20 140.00
35202.490.900	Mise à disposition gratuite salle communale		1 300.00				2 000.00
35203	Cullayes - Déchetterie - Local voirie	4 820.70		2 500.00		791.15	
35203.301.000	Traitements du personnel	3 200.00					
35203.303.000	Assurances sociales (AVS-AI-AC-APG)	300.00					
35203.304.000	Caisse de pension	500.00					
35203.312.300	Electricité - Eau - Combustibles	246.40		500.00		201.55	
35203.313.300	Achats fournitures et marchandises			500.00			
35203.314.100	Entretien bâtiment	84.00		1 000.00			
35203.318.600	Primes d'assurances	490.30		500.00		589.60	
35204	Local du feu - Abri PC	20 771.50	12 860.40	14 000.00	6 400.00	20 442.80	7 693.10
35204.301.000	Traitements du personnel	1 600.00		3 000.00		3 400.00	
35204.303.000	Assurances sociales (AVS-AI-AC-APG)	100.00		500.00		300.00	
35204.304.000	Caisse de pension	200.00		500.00		500.00	

Titres et commentaires

Rubrique

35204 Cullayes, Local du feu - Abri PC

35204.314.100 Entretien bâtiment :

Rénovation des sanitaires de l'abri PC. Ces travaux sont subventionnés en totalité par le Service de la sécurité civile et militaire, voir remboursement au cpte 35204.436.000. En plus du courant remplacement de l'éclairage et des luminaires de l'abri PC.

35204.436.000 Remboursements de tiers :

Voir commentaire ci-dessus.

Comptes par ordre administratif

Rubrique	Titre	Comptes 2020		Budget 2020		Comptes 2019	
		charges	revenus	charges	revenus	charges	revenus
35204	Local du feu - Abri PC	20 771.50	12 860.40	14 000.00	6 400.00	20 442.80	7 693.10
35204.312.300	Electricité - Eau - Combustibles	5 259.10		6 000.00		5 089.30	
35204.313.300	Achats fournitures et marchandises			500.00		1 603.10	
35204.314.100	Entretien bâtiment	12 312.20		2 000.00		7 990.90	
35204.318.600	Primes d'assurances	1 300.20		1 500.00		1 559.50	
35204.427.100	Locations et revenus divers		7 440.00		6 400.00		7 693.10
35204.436.000	Remboursements de tiers		5 420.40				

Titres et commentaires**Rubrique**

- 410.301.000 Traitements du personnel :**
Quelque peu surévalué, le budget tenait encore compte de l'ancienne organisation du bureau technique.
- 410.431.000 Emoluments - Permis divers :**
Les dossiers à traiter continuent à être très nombreux et dépassent ainsi les prévisions budgétaires.
- 420.318.000 Honoraires et prestations de services :**
Les honoraires en lien avec un litige en cours se sont heureusement avérés moins élevés que prévu.
- 430.318.000 Honoraires service hivernal et divers :**
L'hiver 2019-2020 a été clément et très peu enneigé ce qui explique la différence budget/comptes.

Comptes par ordre administratif

Rubrique	Titre	Comptes 2020		Budget 2020		Comptes 2019	
		charges	revenus	charges	revenus	charges	revenus
4	TRAVAUX	2 635 113.07	1 370 966.07	1 998 650.00	1 078 000.00	2 734 608.53	1 775 891.63
41	Service technique	135 409.45	51 769.70	166 500.00	35 000.00	145 887.05	59 082.95
410	Service technique	135 409.45	51 769.70	166 500.00	35 000.00	145 887.05	59 082.95
410.301.000	Traitements du personnel	81 500.00		104 500.00		83 600.00	
410.303.000	Assurances sociales (AVS-AI-AC-APG)	7 500.00		9 000.00		7 300.00	
410.304.000	Caisse de pension	12 300.00		16 500.00		12 600.00	
410.305.000	Assurances accidents et maladie	1 100.00		1 500.00		1 100.00	
410.306.000	Remboursement de frais	610.00		1 500.00		254.40	
410.309.100	Autres charges du personnel (formation-recrutement-autre)	1 027.30		1 500.00		270.00	
410.310.000	Imprimés - Fournitures de bureau - Frais d'enquêtes	15 705.25		12 000.00		11 290.90	
410.311.000	Achats mobilier et matériel	109.00		1 000.00		329.45	
410.316.300	Location d'objets mobiliers			1 500.00		1 383.00	
410.318.000	Honoraires et prestations de services	13 579.70		15 000.00		25 643.50	
410.318.200	Frais de ports et de téléphones	1 978.20		2 500.00		2 115.80	
410.431.000	Emoluments - Permis divers		30 341.20		15 000.00		38 329.05
410.436.000	Remboursements de tiers		21 428.50		20 000.00		20 753.90
42	Service de l'urbanisme	9 300.00		30 000.00		4 028.50	
420	Aménagement du territoire	9 300.00		30 000.00		4 028.50	
420.318.000	Honoraires et prestations de services	9 300.00		30 000.00		4 028.50	
43	Routes	739 025.42	33 020.55	826 050.00	174 000.00	792 333.14	37 670.55
430	Routes	739 025.42	33 020.55	826 050.00	174 000.00	792 333.14	37 670.55
430.301.000	Traitements du personnel	98 900.00		116 500.00		123 100.00	
430.303.000	Assurances sociales (AVS-AI-AC-APG)	9 200.00		10 000.00		10 800.00	
430.304.000	Caisse de pension	14 900.00		18 000.00		18 500.00	
430.305.000	Assurances accidents et maladie	1 400.00		1 500.00		1 700.00	
430.306.000	Remboursement de frais	16 778.00		15 000.00		15 669.60	
430.309.000	Autres charges du personnel	1 618.20		2 000.00		3 948.40	
430.311.000	Achats matériel, machines et véhicules	23 900.05		30 000.00		10 008.00	
430.312.400	Achats carburant	7 616.30		10 000.00		13 402.25	
430.313.000	Achats fournitures et marchandises	11 595.87		15 000.00		8 613.20	
430.314.000	Entretien du réseau routier	113 805.38		110 000.00		77 206.40	
430.315.000	Entretien du matériel, machines et véhicules	17 015.85		20 000.00		26 851.60	
430.318.000	Honoraires service hivernal et divers	32 301.80		60 000.00		60 969.30	
430.318.600	Primes d'assurances	4 144.30		4 000.00		3 801.20	

Titres et commentaires

Rubrique

430.331.119 Amortissement obligatoire - Quartier du Centre aménagements finaux 02/2019 :
Le 1er amortissement a été reporté en 2021, soit l'année suivant la fin des travaux.

430.332.100 Amortissements supplémentaires du patrimoine administratif :
Ces amortissements sont détaillés au chapitre 1.4 du "Rapport et analyse sur les comptes 2020".

Comptes par ordre administratif

Rubrique	Titre	Comptes 2020		Budget 2020		Comptes 2019	
		charges	revenus	charges	revenus	charges	revenus
430	Routes	739 025.42	33 020.55	826 050.00	174 000.00	792 333.14	37 670.55
430.319.000	Taxes, cotisations, frais divers	3 349.20		4 000.00		3 243.80	
430.322.300	Intérêts passifs	61 036.97		68 500.00		59 828.64	
430.331.100	Amort. Oblig. - Ch. du Moléson / 2006	34 500.00		34 500.00		34 500.00	
430.331.102	Amort. Oblig. - Trottoir Aux Channey / 2010	11 000.00		11 000.00		11 000.00	
430.331.103	Amort. Oblig. - Trottoir rte Mézières 22/2003+02/2004	15 000.00		15 000.00		15 000.00	
430.331.104	Amort. Oblig. - A la Pierre Rouge 07/2006	1 500.00		1 500.00		1 500.00	
430.331.105	Amort. Oblig. - Ch. protégé rte de Servion 03/2007	10 000.00		10 000.00		10 000.00	
430.331.106	Amort. Oblig. - Ch. Pendens, Vurzi, Mours 03/2008	11 000.00		11 000.00		11 000.00	
430.331.108	Amort. Oblig. - Réfection extr. Ouest ch. Mours 04/2010	4 700.00		4 700.00		4 700.00	
430.331.110	Amort. Oblig. - EU/EC Clos à Caudry 06/2010	1 100.00		1 100.00		1 100.00	
430.331.111	Amort. Oblig. - Revêtement inf. trottoir rte Servion 11/2010 (soldé en 2019)	1 100.00		1 700.00		1 700.00	
430.331.112	Amort. Oblig. - Ralentisseur rte du Signal - Cullayes 02/2011 (soldé en 2019)			2 850.00		2 850.00	
430.331.113	Amort. Oblig. - Abri bus et giratoire vers Zoo 21-2012	8 300.00		8 300.00		8 300.00	
430.331.114	Amort. Oblig. - Achat tracteur et lame à neige 10-2012	12 000.00		12 000.00		12 000.00	
430.331.115	Amort. Oblig. - Trottoir Scierie et quai d'attente rte Vieux-Colliège 03-2014	10 000.00		10 000.00		10 000.00	
430.331.116	Amort. Oblig. - Réfection RC637d + prolongation trottoir Cullayes 03-2015	13 600.00		13 600.00		13 600.00	
430.331.117	Amort. Oblig. - Aménag. Centre - Zone 20kmh et parking / 2017-04	10 700.00		10 700.00		10 700.00	
430.331.118	Amort. Oblig. - Réfection RC 637d Tronçon Cullayes / 11/2017	19 000.00		19 000.00		19 000.00	
430.331.119	Amort. Oblig. - Quartier du Centre aménagements finaux / 02/2019			7 600.00			
430.331.300	Amort. Oblig. - Achat tracteur Deutz 5100.06-2015	7 900.00		7 900.00		7 900.00	
430.331.301	Amort. Oblig. - Achat tracteur Kubota et équipements 08-2017	11 100.00		11 100.00		11 100.00	
430.331.302	Amort. Oblig. - Achat épaveuse Mc Connell et taille-haie 12-2018	6 000.00		6 000.00		6 000.00	
430.332.100	Amortis. Supplémentaires du patrimoine administratif	134 063.50		142 000.00		198 440.75	
430.435.000	Facturation déneigement et services		20 060.00		22 000.00		19 670.00
430.436.000	Remboursements de tiers		12 960.55		10 000.00		18 000.55
430.480.000	Prélèvement sur fonds de réserve				142 000.00		
44	Parcs-Promenades-Cimetières	639 080.27	207 941.20	107 100.00	3 000.00	81 775.70	3 876.20
440	Parcs-Promenades-Cimetières	639 080.27	207 941.20	107 100.00	3 000.00	81 775.70	3 876.20
440.301.000	Traitements du personnel	63 400.00		54 000.00		60 200.00	
440.303.000	Assurances sociales (AVS-AI-AC-APG)	5 900.00		4 500.00		5 300.00	
440.304.000	Caisse de pension	9 600.00		8 500.00		9 100.00	
440.305.000	Assurances accidents et maladie	900.00		1 000.00		800.00	

Titres et commentaires

Rubrique	
440.318.000	Honoraires et prestations de services : Plusieurs interventions sur l'horodateur du parking du Tilleul à Servion suite à du vandalisme et des dysfonctionnements.
440.332.100	Amortissements supplémentaires du patrimoine administratif : Ces amortissements sont détaillés au chapitre 1.4 du "Rapport et analyse sur les comptes 2020".
440.480.000	Prélèvement sur fonds de réserve : Conformément au préavis 04/2017 Aménagement du Centre (parking), prélèvement au fonds de réserve pour financement des travaux et amortissement final.
450.314.000	Entretien déchetteries : Fabrication d'un escalier avec barrières pour accès à la benne à matières plastiques.

Comptes par ordre administratif

Rubrique	Titre	Comptes 2020		Budget 2020		Comptes 2019	
		charges	revenus	charges	revenus	charges	revenus
440	Parcs-Promenades-Cimetières	639 080.27	207 941.20	107 100.00	3 000.00	81 775.70	3 876.20
440.312.300	Electricité - Eau - Combustibles	146.15		500.00		152.50	
440.314.000	Entretien parcs et zones de loisirs	6 856.70		6 000.00		5 088.65	
440.314.500	Entretien des cimetières	9 115.35		14 000.00		678.55	
440.318.000	Honoraires et prestations de services	2 979.15		1 000.00		456.00	
440.322.300	Intérêts passifs	4 266.72		4 500.00			
440.331.301	Amort. Oblig. - Aménag. Centre - Zone 20kmh et parking / 2017-04	13 100.00		13 100.00			
440.332.100	Amortissements supplémentaires	522 816.20					
440.427.200	Taxes et émoluments cimetières		2 100.00				
440.427.201	Redevance d'utilisation (parking et parcométre)		5 271.20		3 000.00		3 876.20
440.436.000	Remboursements de tiers		570.00				
440.480.000	Prélèvement sur fonds de réserve		200 000.00				
45	Ordures ménagères - Déchets	346 499.68	325 689.07	284 000.00	284 000.00	321 900.94	286 968.43
450	Ordures ménagères - Déchets	346 499.68	325 689.07	284 000.00	284 000.00	321 900.94	286 968.43
450.301.000	Traitements du personnel	85 900.00		67 000.00		83 900.00	
450.303.000	Assurances sociales (AVS-AI-AC-APG)	7 900.00		6 000.00		7 300.00	
450.304.000	Caisse de pension	13 000.00		10 500.00		12 600.00	
450.305.000	Assurances accidents et maladie	1 300.00		1 000.00		1 100.00	
450.309.000	Autres charges du personnel					150.00	
450.310.000	Imprimés et fournitures de bureau	745.89		1 000.00		712.97	
450.311.400	Achats de matériel exploitation			1 000.00		121.35	
450.312.300	Electricité - Eau	782.44		1 000.00		780.25	
450.313.000	Achats de sacs taxés	2 876.40		5 000.00		2 610.00	
450.314.000	Entretien déchetteries	4 412.65		1 000.00		2 828.03	
450.315.000	Entretien machines et matériel	2 864.05		2 000.00		1 190.44	
450.318.000	Transport ordures ménagères	36 833.00		35 000.00		36 550.00	
450.318.100	Transport encombrants, bois et plastiques	8 660.00		8 000.00		8 260.00	
450.318.200	Transport compostables	7 118.45		6 000.00		8 613.95	
450.318.300	Transport papier-carton	4 719.60		5 000.00		4 716.15	
450.318.400	Transport verre	8 947.88		7 000.00		8 040.92	
450.318.500	Transport métaux divers	4 650.02		4 000.00		4 450.00	
450.318.600	Transport déchets spéciaux (Cridec+frigos)	1 318.30		1 000.00		209.70	
450.318.700	Transport matériaux de construction inertes	1 600.00		2 000.00		1 400.00	
450.319.000	Corrections TVA	3 753.24				3 214.07	
450.322.300	Intérêts passifs	5 113.56		5 500.00		6 011.58	
450.331.100	Amort. oblig. - Déchetterie Servion	12 500.00		12 500.00		12 500.00	

Commune de Servion
Comptes par ordre administratif 2020
Commentaires

13/21

Titres et commentaires

Rubrique

450.352.100	Taxe incinération encombrants, bois et plastiques : Augmentation de la taxe d'élimination du bois (Fr. 80.- à 120.-) et en parallèle de la quantité de déchets encombrants éliminés (71.87to à 87.09to).
450.352.300	Taxe élimination papier-carton : En raison de l'effondrement du marché et dès fin 2019, soit après l'établissement du budget 2020, nouvelle charge d'élimination du carton et du papier. Elimination qui générerait précédemment un revenu par le biais d'une rétrocession (voir cpte 450.435.300).
450.352.600	Déchets spéciaux (CRIDEC) : Rattrapage de la taxe d'élimination 2019 non facturée.
450.352.700	Taxes matériaux inertes DCMI : Forte augmentation de la quantité de déchets inertes éliminés, soit +38% (105.30 to en 2019 contre 145.60 to en 2020).
450.434.100	Rétrocession Gedrel taxe au sac : Les tonnages de sacs taxés éliminés en 2020 augmentent d'environ 6% par rapport à 2019 (207.05 to en 2019 contre 220.43 to en 2020) ce qui provoque une hausse de la rétrocession. En plus, comptabilisation sur 2020 du décompte final de la rétrocession Gedrel 2019 reçu après le bouclage des comptes 2019.
450.434.200	Taxes forfaitaires : Augmentation de la population et budget quelque peu sous-évalué.
450.490.900	Imputation financière part impôt déchets non urbains : Le coût des déchets non urbains (déchets spéciaux, matériaux inertes, déchets carnés, déchets voirie) est ressorti du service 450 et attribué au service 21 Impôts (210.390.500). Ce type de déchets n'est pas couvert par la "taxe déchets" et déséquilibre le service.
460.314.000	Entretien du réseau d'égouts : La révision complète de la Stap du Théâtre explique le dépassement.

Comptes par ordre administratif

Rubrique	Titre	Comptes 2020		Budget 2020		Comptes 2019	
		charges	revenus	charges	revenus	charges	revenus
450	Ordures ménagères - Déchets	346 499.68	325 689.07	284 000.00	284 000.00	321 900.94	286 968.43
450.331.101	Amort. Oblig. - Agrandissement déchetterie Servion 02-2015	3 200.00		3 200.00		3 200.00	
450.352.000	Taxe incinération ordures ménagères (Satom)	37 995.10		35 000.00		35 911.65	
450.352.100	Taxe incinération encombrants, bois et plastiques	33 838.84		25 000.00		26 643.65	
450.352.200	Taxe élimination déchets compostables	35 456.98		30 000.00		41 595.63	
450.352.300	Taxe élimination papier-carton	4 072.03					
450.352.400	Taxe élimination verre	1 140.00		800.00		1 079.90	
450.352.410	Participation déchets carnés	1 738.70		1 000.00		1 026.60	
450.352.500	Taxe élimination métaux divers	187.05				84.50	
450.352.600	Déchets spéciaux (CRIDEC)	4 915.50		2 500.00		239.65	
450.352.700	Taxes matériaux inertes DCMI	8 960.00		5 000.00		4 859.95	
450.434.100	Rétrocession Gedrel taxe au sac		87 045.70		75 000.00		68 473.20
450.434.200	Taxes forfaitaires		152 021.70		144 000.00		147 006.40
450.434.410	Refacturation déchets carnés		1 671.60		1 000.00		796.55
450.435.300	Ristourne papier - carton				2 000.00		2 961.52
450.435.500	Ristourne métaux		2 089.67		2 000.00		2 329.25
450.436.000	Remboursements de tiers		12 204.74		10 000.00		14 576.50
450.437.000	Amendes		120.00		500.00		372.00
450.439.000	Autres recettes		110.95		500.00		267.15
450.451.400	Ristourne TAR Verre		9 882.91		8 000.00		8 842.66
450.452.600	Participation Commune d'Essertes et tiers		11 020.00		10 000.00		10 846.00
450.465.000	Péréquation transports : Remboursement		7 071.80		6 500.00		6 656.20
450.490.710	Sacs taxés pour service social		3 509.00		2 500.00		3 694.00
450.490.900	Imputation financière part impôt déchets non urbains		38 941.00		22 000.00		20 147.00
46	Réseau d'égoûts et d'épuration	729 097.30	729 097.30	582 000.00	582 000.00	1 380 888.80	1 380 888.80
460	Réseau d'égoûts et d'épuration	519 881.95	406 213.55	365 800.00	275 000.00	1 161 066.08	1 061 227.95
460.301.000	Traitements du personnel	27 000.00		19 500.00		24 400.00	
460.303.000	Assurances sociales (AVS-AI-AC-APG)	2 500.00		1 500.00		2 100.00	
460.304.000	Caisse de pension	4 100.00		3 000.00		3 700.00	
460.305.000	Assurances accidents et maladie	400.00		500.00		400.00	
460.309.000	Autres charges du personnel (formation-recrutement)			500.00		86.00	
460.311.000	Achats matériel et machines		3 000.00				
460.312.300	Electricité - Eau	7 599.83		8 000.00		8 290.56	
460.313.000	Achats fournitures et marchandises		1 000.00			40.20	
460.314.000	Entretien du réseau d'égoûts	35 088.97		25 000.00		11 671.26	
460.315.000	Entretien Stap Les Moures - Cuillayes	984.00		3 000.00		14 335.64	

Commune de Servion
Comptes par ordre administratif 2020
Commentaires

14/21

Titres et commentaires

Rubrique

460.331.118 Amortissement obligatoire - En Ruttly réfection chemin et collecteurs EU-EC 04/2019 :

Le 1er amortissement a été reporté en 2021, soit l'année suivant la fin des travaux.

460.332.100 Amortissements supplémentaires du patrimoine administratif :

Ces amortissements sont détaillés au chapitre 1.4 du "Rapport et analyse sur les comptes 2020".

460.381.100 Attribution au fonds affecté :

Attribution au fonds affecté du montant des taxes uniques de raccordement (cpté 460.434.101).

460.434.101 Taxes uniques de raccordement au réseau EU/EC :

Ce montant est plus important que prévu, il est en lien avec le volume des projets de constructions et transformations en cours et réalisés.

460.481.000 Prélèvements au fonds affecté :

Conformément au préavis 02/2018 Equipement EU/EC parcelle 2161, prélèvement au fonds de réserve pour financement des travaux et amortissement final. En parallèle prélèvement de l'excédent de charges du service 46 au fonds affecté 9280.46.1 pour équilibrage des charges et revenus.

461.314.000 Entretien bâtiment Step :

Travaux de réfection des bassins de la Step finalement moins honorés que budgétés.

461.315.100 Entretien installations techniques Step :

Divers dépannages et travaux d'entretien imprévus provoquent le dépassement.

Comptes par ordre administratif

Rubrique	Titre	Comptes 2020		Budget 2020		Comptes 2019	
		charges	revenus	charges	revenus	charges	revenus
460	Réseau d'égoûts et d'épuration	519 881.95	406 213.55	365 800.00	275 000.00	1 161 066.08	1 061 227.95
460.318.000	Honoraires et prestations de services (yc assurances)	3 854.21		5 000.00		7 118.48	
460.319.000	Corrections TVA	394.60				133.98	
460.322.300	Intérêts passifs	30 485.91		35 500.00		39 002.00	
460.331.100	Amort. Oblig. - Collecteur Le Lavioret / 2004 (soldé en 2019)					8 258.60	
460.331.101	Amort. Oblig. - Collecteur En Praz Bovet / 2008	6 700.00		6 700.00		6 700.00	
460.331.102	Amort. Oblig. - Trottoir rte Mézières 22/2003+02/2004	6 300.00		6 300.00		6 300.00	
460.331.103	Amort. Oblig. - A la Pierre Rouge 07/2006	5 300.00		5 300.00		5 300.00	
460.331.104	Amort. Oblig. - Réfection extr. Ouest ch. Moures 04/2010	2 000.00		2 000.00		2 000.00	
460.331.106	Amort. Oblig. - Boudlage AD + séparatif ch. Moures 03/2010	2 900.00		2 900.00		2 900.00	
460.331.107	Amort. Oblig. - EU/EC Clos à Caudry 06/2010	2 600.00		2 600.00		2 600.00	
460.331.109	Amort. Oblig. - Stap + canalisations Bougnon Cullayes 02/2013	3 800.00		3 800.00		3 800.00	
460.331.113	Amort. Oblig. - Séparatif Cullayes (Bruyère-Planches-Gollie) 11/2013	53 400.00		53 400.00		53 400.00	
460.331.114	Amort. Oblig. - Mise en séparatif parc 23/24 vers Chapelle 02/2014	3 400.00		3 400.00		3 400.00	
460.331.116	Amort. Oblig. - Equipement 4 parcelles ch. Planches Cullayes 2018-02 (soldé en 2020)			4 000.00			
460.331.118	Amort. Oblig. - En Ruty réfection ch. + collecteurs EU-EC 2019-04			4 000.00			
460.332.100	Amortissements supplémentaires	281 279.63		150 000.00		800 000.00	
460.381.100	Attributions au fonds affecté	39 794.80		15 900.00		155 129.36	
460.434.101	Taxes uniques de raccordement au réseau EU/EC		39 794.80		15 000.00		146 900.75
460.434.201	Taxes annuelles d'entretien du réseau EU/EC		112 243.15		110 000.00		110 637.90
460.452.600	Participation de tiers		3 038.75				3 689.30
460.480.000	Prélèvements au fonds de réserve						800 000.00
460.481.000	Prélèvements au fonds affecté		251 136.85		150 000.00		
461	Step Servion-Essertes	209 215.35	322 883.75	216 200.00	307 000.00	219 822.72	319 660.85
461.301.000	Traitements du personnel	63 400.00		60 500.00		69 100.00	
461.303.000	Assurances sociales (AVS-AI-AC-APG)	5 900.00		5 500.00		6 000.00	
461.304.000	Caisse de pension	9 600.00		9 500.00		10 400.00	
461.305.000	Assurances accidents et maladie	900.00		1 000.00		1 000.00	
461.309.000	Autres charges du personnel (formation-recrutement)	90.00		500.00		90.00	
461.311.000	Achats mobilier, matériel et machines			1 000.00			
461.312.300	Electricité - Eau	17 452.40		20 000.00		20 467.20	
461.313.000	Achats fournitures et marchandises	8 430.18		9 000.00		9 483.44	
461.314.000	Entretien bâtiment Step	24 273.95		40 000.00		34 238.55	
461.315.100	Entretien installations techniques Step	10 160.95		3 000.00		3 656.11	
461.318.000	Honoraires et prestations de services (yc assurances)	13 110.85		15 000.00		13 626.85	
461.318.900	Elimination des boues d'épuration et autres déchets	27 475.02		24 000.00		23 959.57	

Commune de Servion
Comptes par ordre administratif 2020
Commentaires

15/21

Titres et commentaires

Rubrique

- 470.314.700 Entretien étang et berges :**
Travaux imprévus et urgents d'enrochement du ruisseau vers le chemin du Stand. Ces travaux ont été subventionnés à hauteur de 60% (voir cpte 470.451.600).
- 470.451.600 Participations et remboursements du canton :**
Subvention perçue suite aux travaux cités au commentaire précédent.

Comptes par ordre administratif

Rubrique	Titre	Comptes 2020		Budget 2020		Comptes 2019	
		charges	revenus	charges	revenus	charges	revenus
461	Step Servion-Essertes	209 215.35	322 883.75	216 200.00	307 000.00	219 822.72	319 660.85
461.319.100	Taxe fédérale pour la réduction des micro-polluants	21 222.00		20 000.00		20 601.00	
461.331.110	Amort. Oblig. - Etude Step Servion + liaison Cullayes 16/2012	4 500.00		4 500.00		4 500.00	
461.331.112	Amort. Oblig. - Tamiseur/dégrilleur Step Cullayes 25/2012	2 700.00		2 700.00		2 700.00	
461.434.200	Taxe annuelle d'épuration		283 600.35		270 000.00		279 295.90
461.452.600	Participation Commune d'Essertes et tiers		36 959.10		34 000.00		37 409.80
461.465.000	Peréquation transports : Remboursement		3 324.30		3 000.00		2 955.15
47	Cours d'eau, rives, berges	36 700.95	23 448.25	3 000.00		7 794.40	7 404.70
470	Cours d'eau, rives, berges	36 700.95	23 448.25	3 000.00		7 794.40	7 404.70
470.314.700	Entretien étang et berges	36 700.95		3 000.00		7 794.40	
470.451.600	Participations et remboursements du canton		23 448.25				7 404.70

Titres et commentaires

Rubrique

510.352.200

Participation à l'ASIJ :

Le décompte final 2020 transmis pas l'ASIJ fait état d'un coût par élève de Fr. 3'998.80 pour la Commune de Servion. En comparaison, le budget s'élevait à Fr. 4'393.- pour 239 élèves. Soit pour 2020, diminution du coût total par élève de Fr. 394.20. Cela s'explique principalement par une hausse des revenus suite à la dissolution de l'ensemble des fonds de réserve au bilan ainsi que par l'annulation des voyages d'études du cycle secondaire.

Comptes par ordre administratif

Rubrique	Titre	Comptes 2020		Budget 2020		Comptes 2019	
		charges	revenus	charges	revenus	charges	revenus
5	INSTRUCTION PUBLIQUE ET CULTES	982 855.36		1 088 000.00		1 053 252.95	115 465.86
51	Enseignement primaire et secondaire	955 711.81		1 050 000.00		1 025 000.00	115 465.86
510	Enseignement primaire et secondaire	955 711.81		1 050 000.00		1 025 000.00	115 465.86
510.352.200	Participation à l'ASIJ	955 711.81		1 050 000.00		1 025 000.00	
510.452.000	Remboursements de l'ASIJ						115 465.86
54	Office d'orientation professionnelle	2 727.90		3 000.00		2 604.20	
540	Office d'orientation professionnelle	2 727.90		3 000.00		2 604.20	
540.351.200	Participation OCOSP - Orientation Scolaire Professionnelle Nord	2 727.90		3 000.00		2 604.20	
58	Temples et cultes	24 415.65		35 000.00		25 648.75	
580	Temples et cultes	24 415.65		35 000.00		25 648.75	
580.365.200	Participation Parioisse du Jorat et Parioisse catholique	24 415.65		35 000.00		25 648.75	

Commune de Servion
Comptes par ordre administratif 2020
Commentaires

17/21

Titres et commentaires

Rubrique

610.301.000 Traitement du personnel :

Durant certaines périodes sensibles et en raison de la pandémie, surveillance accrue des places de jeux et régulation de la circulation aux abords de la déchetterie lors des jours d'ouverture du grand portail.

610.451.110

Réforme policière : Reliquat décpte final année précédente :

La simulation effectuée au boucllement des comptes 2019 évaluait une participation complémentaire à la réforme policière de Fr. 18'000.- (610.351.200). Au final c'est un montant de Fr. 9'799.- qui a été facturé par le canton. Différence de Fr. 8'201.- de revenu supplémentaire absorbée par les comptes 2020.

Comptes par ordre administratif

Rubrique	Titre	Comptes 2020		Budget 2020		Comptes 2019	
		charges	revenus	charges	revenus	charges	revenus
6	POLICE	442 134.30	33 288.15	447 500.00	24 000.00	446 240.80	48 964.60
61	Police	225 773.60	9 676.00	222 500.00	500.00	224 042.00	7 125.00
610	Police	225 773.60	9 676.00	222 500.00	500.00	224 042.00	7 125.00
610.301.000	Traitements du personnel	5 700.00		2 500.00		600.00	
610.303.000	Assurances sociales (AVS-AI-AC-APG)	500.00				100.00	
610.304.000	Caisse de pension	900.00				100.00	
610.306.000	Remboursement de frais	1 116.60		2 000.00		191.00	
610.351.100	Réforme policière : Participation	217 557.00		218 000.00		205 051.00	
610.351.200	Réforme policière : Correction					18 000.00	
610.436.000	Remboursements de tiers		115.00				275.00
610.437.000	Amendes d'ordre		1 360.00		500.00		920.00
610.451.110	Réforme policière : Reliquat décepte final année précédente		8 201.00				5 930.00
62	Contrôle des habitants	105 629.15	20 322.00	108 000.00	20 000.00	105 792.30	22 903.05
620	Contrôle des habitants	105 629.15	20 322.00	108 000.00	20 000.00	105 792.30	22 903.05
620.301.000	Traitements du personnel	77 700.00		80 500.00		77 600.00	
620.303.000	Assurances sociales (AVS-AI-AC-APG)	7 200.00		7 000.00		6 800.00	
620.304.000	Caisse de pension	11 700.00		12 500.00		11 700.00	
620.305.000	Assurances accidents et maladie	1 100.00		1 000.00		1 100.00	
620.319.100	Taxes cantonales établissement documents divers	7 929.15		7 000.00		8 592.30	
620.431.100	Emoluments divers		20 322.00		20 000.00		22 903.05
64	Inhumations-Pompes funèbres	2 433.30	733.15	2 000.00	500.00	4 903.35	3 070.75
640	Service des inhumations	2 433.30	733.15	2 000.00	500.00	4 903.35	3 070.75
640.318.500	Frais d'inhumations et certificats de décès	2 433.30		2 000.00		4 903.35	
640.452.400	Remboursements frais d'inhumations et certificats de décès		733.15		500.00		3 070.75
65	Défense contre l'incendie	61 445.75	2 461.00	68 000.00	3 000.00	62 951.15	9 978.15
650	Défense contre l'incendie	61 445.75	2 461.00	68 000.00	3 000.00	62 951.15	9 978.15
650.315.600	Entretien bornes hydrantes	4 608.25		10 000.00		9 276.55	
650.318.000	Prestations de service du SDIS Oron-Jorat	322.00		58 000.00		917.00	
650.352.100	Participation SDIS Oron-Jorat	56 515.50				52 757.60	
650.435.000	Facturation de services à des tiers		322.00				917.00
650.465.100	Subside ECA		2 139.00		3 000.00		9 061.15

Commune de Servion
Comptes par ordre administratif 2020
Commentaires

Titres et commentaires

Rubrique

Aucun commentaire.

Comptes par ordre administratif

Rubrique	Titre	Comptes 2020		Budget 2020		Comptes 2019	
		charges	revenus	charges	revenus	charges	revenus
66	Protection civile	46 852.50	96.00	47 000.00	96.00	48 552.00	5 887.65
660	Protection civile	46 852.50	96.00	47 000.00	96.00	48 552.00	5 887.65
660.352.100	Participation protection civile (ORPCI)	46 852.50	96.00	47 000.00	96.00	48 552.00	5 887.65
660.451.100	Participation et rbsmt du Canton						96.00
660.452.100	Participation et rbsmt ORPCI						5 791.65

Commune de Servion
Comptes par ordre administratif 2020
Commentaires

19/21

Titres et commentaires

Rubrique

720.451.100

Cohésion sociale - Correction :

Contrairement au budget, la simulation effectuée pour estimer le décompte final de la Cohésion sociale 2020 à recevoir courant l'été 2021, ne fait pas ressortir de correction significative. Les recettes fiscales encaissées correspondent pour cette année au calcul des acomptes demandés par le Canton. Comme on peut le constater au compte 720.451.200, cette "correction" est le résultat d'estimations qui peuvent déboucher sur des écarts/différences importants.

720.451.200

Cohésion sociale - Reliquat décpé final année précédente :

La simulation effectuée au bouclement des comptes 2019 évaluait une participation supplémentaire à la cohésion sociale de Fr. 192'000.-. Au final c'est un montant moins élevé de Fr. 114'174.- qui a été réclamé par le canton. Résultat, différence positive de Fr. 77'826.- absorbée par les comptes 2020.

730.351.400

Participation AVASAD (Ass. Vaud. Aide et Soins à Domicile) :

Pour mémoire cette charge a été reprise en totalité par le Canton au 1er janvier 2020.

Comptes par ordre administratif

Rubrique	Titre	Comptes 2020		Budget 2020		Comptes 2019	
		charges	revenus	charges	revenus	charges	revenus
7	SECURITE SOCIALE	1 721 948.65	77 826.00	1 723 000.00	250 000.00	1 802 379.90	31 382.20
71	Service social communal et intercommunal	344 384.00		345 000.00		275 294.00	2 149.20
710	Service social communal et intercommunal	344 384.00		345 000.00		275 294.00	2 149.20
710.352.500	Participation RAS et AAS (agence assurances sociales)	31 340.00		32 500.00		28 850.00	
710.365.500	Accueil petite enfance - FAJE - Réseau APERO	309 535.00		310 000.00		242 750.00	
710.390.450	Sacs taxes distribués par le service déchets	3 509.00		2 500.00		3 694.00	
710.452.000	Remboursement RAS et AAS (agence assurances sociales)						2 149.20
72	Prévoyance sociale	1 376 497.00	77 826.00	1 377 000.00	250 000.00	1 345 168.00	29 233.00
720	Prévoyance sociale	1 376 497.00	77 826.00	1 377 000.00	250 000.00	1 345 168.00	29 233.00
720.351.100	Cohésion sociale - Participation de base	1 058 421.00		1 059 000.00		1 029 552.00	
720.351.200	Cohésion sociale - Participation sur revenus conjoncturels	318 076.00		318 000.00		123 616.00	
720.351.300	Cohésion sociale - Correction					192 000.00	
720.451.100	Cohésion sociale - Correction				250 000.00		
720.451.200	Cohésion sociale - Reliquat décompte final année précédente		77 826.00				29 233.00
73	Santé publique	1 067.65		1 000.00		181 917.90	
730	Santé publique	1 067.65		1 000.00		181 917.90	
730.311.600	Achat défibrillateurs et matériel	1 067.65				6 749.90	
730.315.600	Entretien défibrillateurs et matériel			1 000.00			
730.351.400	Participation AVASAD (Ass. Vaud. Aide et Soins à Domicile)					175 168.00	

Commune de Servion
Comptes par ordre administratif 2020
Commentaires

20/21

Titres et commentaires

Rubrique

- 850.381.900 Attribution au fonds affecté :**
Ce service fonctionne comme un service autofinancé, il doit dès lors être équilibré. L'excédent de recettes de cet exercice a été transféré au fonds de réserve affecté (cpte bilan 9280.850).
- 850.465.100 Participations et subventions de tiers (Citycable) :**
On constate une baisse importante du nombre d'abonnés (en 2019 : 170 - en 2020 : 154 -). Cette tendance se confirme depuis plusieurs années et l'attractivité du concurrent Swisscom en est la principale raison.

Comptes par ordre administratif

Rubrique	Titre	Comptes 2020		Budget 2020		Comptes 2019	
		charges	revenus	charges	revenus	charges	revenus
8	SERVICES INDUSTRIELS	102 414.95	109 238.85	118 500.00	109 000.00	112 308.62	112 997.65
81	Service des eaux	12 030.30		9 500.00		17 784.80	
810	Service des eaux - Les Cullayes	12 030.30		9 500.00		17 784.80	
810.301.000	Traitements du personnel	5 700.00		6 000.00		12 100.00	
810.303.000	Assurances sociales (AVS-AI-AC-APG)	500.00		500.00		1 100.00	
810.304.000	Caisse de pension	900.00		1 000.00		1 800.00	
810.305.000	Assurances accidents et maladie					200.00	
810.318.000	Honoraires et prestations de services	4 930.30		2 000.00		2 584.80	
82	Service électrique	40 743.55	59 597.75	58 000.00	58 000.00	41 348.02	59 821.85
820	Service électrique	40 743.55	59 597.75	58 000.00	58 000.00	41 348.02	59 821.85
820.312.300	Electricité éclairage public	14 862.25		15 000.00		16 660.85	
820.314.300	Entretien éclairage public	25 881.30		43 000.00		24 687.17	
820.434.200	Indemnités pour l'usage du sol (Romande Energie)		57 816.05		58 000.00		58 266.25
820.436.000	Remboursements de tiers		1 781.70				1 555.60
85	Service du téléreau	49 641.10	49 641.10	51 000.00	51 000.00	53 175.80	53 175.80
850	Service du Téléreau	49 641.10	49 641.10	51 000.00	51 000.00	53 175.80	53 175.80
850.312.300	Electricité	3 511.15		3 500.00		3 559.00	
850.314.000	Entretien téléreau	40 801.20		47 500.00		46 579.05	
850.381.900	Attribution au fonds affecté	5 328.75				3 037.75	
850.434.100	Taxes uniques de raccordement au téléreau		2 483.35		1 000.00		3 700.00
850.435.000	Ventes et prestations de services		1 580.00				2 398.25
850.465.100	Participations et subventions de tiers (Citycable)		45 577.75		50 000.00		47 077.55

Titres et commentaires

Rubrique

Aucun commentaire.

Comptes par ordre administratif

Rubrique	Titre	Comptes 2020		Budget 2020		Comptes 2019	
		charges	revenus	charges	revenus	charges	revenus
		8 944 987.54	9 049 379.51	8 320 850.00	8 321 700.00	12 797 625.27	12 896 852.70
<i>Total</i>			104 391.97		850.00		99 227.43
<i>Excédent</i>							

Comptes par nature

Comptes par nature

Rubrique	Titre	Comptes 2020		Budget 2020		Comptes 2019	
		charges	revenus	charges	revenus	charges	revenus
3	CHARGES	8 944 987.54		8 320 850.00		12 797 625.27	
30	AUTORITES ET PERSONNEL	1 135 460.95		1 178 500.00		1 186 497.90	
300	Autorités et commissions	140 141.35		147 500.00		147 593.35	
101.300.100	Jetons de présence - Vacances	17 377.05		24 000.00		20 266.50	
102.300.100	Vacations	56 764.30		52 000.00		54 946.70	
102.300.300	Traitements fixes	66 000.00		71 500.00		72 380.15	
301	Personnel admin. et d'exploit.	759 764.70		783 500.00		797 578.45	
110.301.000	Traitements du personnel	163 564.70		182 500.00		161 178.45	
210.301.000	Traitements du personnel	8 700.00		8 500.00		9 100.00	
320.301.000	Traitements du personnel	4 800.00		3 000.00		12 100.00	
35101.301.000	Traitements du personnel	13 000.00		16 000.00		16 700.00	
35102.301.000	Traitements du personnel	4 700.00		18 500.00		17 600.00	
35103.301.000	Traitements du personnel	34 000.00		27 500.00		30 000.00	
35106.301.000	Traitements du personnel	400.00		1 000.00		800.00	
35110.301.000	Traitements du personnel	9 500.00		3 000.00		1 700.00	
35201.301.000	Traitements du personnel	3 900.00		5 500.00		5 200.00	
35202.301.000	Traitements du personnel	3 200.00		4 000.00		5 200.00	
35203.301.000	Traitements du personnel	3 200.00					
35204.301.000	Traitements du personnel	1 600.00		3 000.00		3 400.00	
410.301.000	Traitements du personnel	81 500.00		104 500.00		83 600.00	
430.301.000	Traitements du personnel	98 900.00		116 500.00		123 100.00	
440.301.000	Traitements du personnel	63 400.00		54 000.00		60 200.00	
450.301.000	Traitements du personnel	85 900.00		67 000.00		83 900.00	
460.301.000	Traitements du personnel	27 000.00		19 500.00		24 400.00	
461.301.000	Traitements du personnel	63 400.00		60 500.00		69 100.00	
610.301.000	Traitements du personnel	5 700.00		2 500.00		600.00	
620.301.000	Traitements du personnel	77 700.00		80 500.00		77 600.00	
810.301.000	Traitements du personnel	5 700.00		6 000.00		12 100.00	
303	Assurances sociales	81 675.25		79 000.00		80 869.80	
102.303.000	Assurances sociales (AVS-AI-AC-APG)	11 400.00		10 500.00		11 100.00	
110.303.000	Assurances sociales (AVS-AI-AC-APG)	15 275.25		16 000.00		13 869.80	
210.303.000	Assurances sociales (AVS-AI-AC-APG)	800.00		500.00		800.00	
320.303.000	Assurances sociales (AVS-AI-AC-APG)	400.00		500.00		1 100.00	
35101.303.000	Assurances sociales (AVS-AI-AC-APG)	1 200.00		1 500.00		1 500.00	
35102.303.000	Assurances sociales (AVS-AI-AC-APG)	400.00		1 500.00		1 500.00	

Comptes par nature

Rubrique	Titre	Comptes 2020		Budget 2020		Comptes 2019	
		charges	revenus	charges	revenus	charges	revenus
303	Assurances sociales	81 675.25		79 000.00		80 869.80	
35103.303.000	Assurances sociales (AVS-AI-AC-APG)	3 100.00		2 500.00		2 600.00	
35106.303.000	Assurances sociales (AVS-AI-AC-APG)					100.00	
35110.303.000	Assurances sociales (AVS-AI-AC-APG)	900.00		500.00		200.00	
35201.303.000	Assurances sociales (AVS-AI-AC-APG)	400.00		500.00		500.00	
35202.303.000	Assurances sociales (AVS-AI-AC-APG)	300.00		500.00		500.00	
35203.303.000	Assurances sociales (AVS-AI-AC-APG)	300.00					
35204.303.000	Assurances sociales (AVS-AI-AC-APG)	100.00		500.00		300.00	
410.303.000	Assurances sociales (AVS-AI-AC-APG)	7 500.00		9 000.00		7 300.00	
430.303.000	Assurances sociales (AVS-AI-AC-APG)	9 200.00		10 000.00		10 800.00	
440.303.000	Assurances sociales (AVS-AI-AC-APG)	5 900.00		4 500.00		5 300.00	
450.303.000	Assurances sociales (AVS-AI-AC-APG)	7 900.00		6 000.00		7 300.00	
460.303.000	Assurances sociales (AVS-AI-AC-APG)	2 500.00		1 500.00		2 100.00	
461.303.000	Assurances sociales (AVS-AI-AC-APG)	5 900.00		5 500.00		6 000.00	
610.303.000	Assurances sociales (AVS-AI-AC-APG)	500.00				100.00	
620.303.000	Assurances sociales (AVS-AI-AC-APG)	7 200.00		7 000.00		6 800.00	
810.303.000	Assurances sociales (AVS-AI-AC-APG)	500.00		500.00		1 100.00	
304	Caisse de pensions et prév.	114 567.80		122 000.00		120 729.95	
110.304.000	Caisse de pension	24 467.80		28 000.00		24 829.95	
210.304.000	Caisse de pension	1 300.00		1 500.00		1 400.00	
320.304.000	Caisse de pension	700.00		500.00		1 800.00	
35101.304.000	Caisse de pension	2 000.00		2 500.00		2 500.00	
35102.304.000	Caisse de pension	700.00		3 000.00		2 700.00	
35103.304.000	Caisse de pension	5 100.00		4 500.00		4 500.00	
35106.304.000	Caisse de pension	100.00				100.00	
35110.304.000	Caisse de pension	1 400.00		500.00		300.00	
35201.304.000	Caisse de pension	600.00		1 000.00		800.00	
35202.304.000	Caisse de pension	500.00		500.00		800.00	
35203.304.000	Caisse de pension	500.00					
35204.304.000	Caisse de pension	200.00		500.00		500.00	
410.304.000	Caisse de pension	12 300.00		16 500.00		12 600.00	
430.304.000	Caisse de pension	14 900.00		18 000.00		18 500.00	
440.304.000	Caisse de pension	9 600.00		8 500.00		9 100.00	
450.304.000	Caisse de pension	13 000.00		10 500.00		12 600.00	
460.304.000	Caisse de pension	4 100.00		3 000.00		3 700.00	
461.304.000	Caisse de pension	9 600.00		9 500.00		10 400.00	

Comptes par nature

Rubrique	Titre	Comptes 2020		Budget 2020		Comptes 2019	
		charges	revenus	charges	revenus	charges	revenus
304	Caisse de pensions et prév.	114 567.80		122 000.00		120 729.95	
610.304.000	Caisse de pension	900.00				100.00	
620.304.000	Caisse de pension	11 700.00		12 500.00		11 700.00	
810.304.000	Caisse de pension	900.00		1 000.00		1 800.00	
305	Assurances accidents, maladie	12 498.55		13 000.00		12 912.50	
102.305.000	Assurances accidents et maladie	1 700.00		2 000.00		1 700.00	
110.305.000	Assurances accidents et maladie	2 598.55		2 500.00		2 612.50	
210.305.000	Assurances accidents et maladie	200.00				200.00	
320.305.000	Assurances accidents et maladie					200.00	
35101.305.000	Assurances accidents et maladie	200.00				200.00	
35102.305.000	Assurances accidents et maladie			500.00		200.00	
35103.305.000	Assurances accidents et maladie	500.00		500.00		400.00	
35110.305.000	Assurances accidents et maladie	200.00					
410.305.000	Assurances accidents et maladie	1 100.00		1 500.00		1 100.00	
430.305.000	Assurances accidents et maladie	1 400.00		1 500.00		1 700.00	
440.305.000	Assurances accidents et maladie	900.00		1 000.00		800.00	
450.305.000	Assurances accidents et maladie	1 300.00		1 000.00		1 100.00	
460.305.000	Assurances accidents et maladie	400.00		500.00		400.00	
461.305.000	Assurances accidents et maladie	900.00		1 000.00		1 000.00	
620.305.000	Assurances accidents et maladie	1 100.00		1 000.00		1 100.00	
810.305.000	Assurances accidents et maladie					200.00	
306	Indemnisation et remboursement	23 227.90		26 000.00		19 746.45	
101.306.000	Remboursement de frais	1 852.10		2 000.00		269.40	
102.306.000	Remboursement de frais	2 649.95		5 000.00		2 886.85	
110.306.000	Remboursement de frais	221.25		500.00		475.20	
410.306.000	Remboursement de frais	610.00		1 500.00		254.40	
430.306.000	Remboursement de frais	16 778.00		15 000.00		15 669.60	
610.306.000	Remboursement de frais	1 116.60		2 000.00		191.00	
309	Autres charges aut. et pers.	3 585.40		7 500.00		7 067.40	
102.309.000	Autres charges	100.00		1 000.00			
110.309.000	Autres charges du personnel (formation-recrutement-autre)	749.90		2 000.00		2 523.00	
410.309.100	Autres charges du personnel (formation-recrutement-autre)	1 027.30		1 500.00		270.00	
430.309.000	Autres charges du personnel	1 618.20		2 000.00		3 948.40	
450.309.000	Autres charges du personnel					150.00	
460.309.000	Autres charges du personnel (formation-recrutement)			500.00		86.00	

Comptes par nature

Rubrique	Titre	Comptes 2020		Budget 2020		Comptes 2019	
		charges	revenus	charges	revenus	charges	revenus
309	Autres charges aut. et pers.	3 585.40		7 500.00		7 067.40	
461.309.000	Autres charges du personnel (formation-recrutement)	90.00		500.00		90.00	
31	BIENS, SERVICES, MARCHANDISES	1 075 227.40		1 192 500.00		1 085 269.99	
310	Imprimés et fournitures bureau	31 520.39		24 000.00		22 187.27	
101.310.100	Imprimés - Fournitures de bureau	1 093.15		1 000.00		382.00	
110.310.000	Imprimés - Fournitures de bureau - Abonnements	13 976.10		10 000.00		9 801.40	
410.310.000	Imprimés - Fournitures de bureau - Frais d'enquêtes	15 705.25		12 000.00		11 290.90	
450.310.000	Imprimés et fournitures de bureau	745.89		1 000.00		712.97	
311	Achats mobilier, matériel, etc	38 693.80		51 000.00		34 415.50	
110.311.000	Achats mobilier et matériel	13 617.10		10 000.00		15 548.10	
190.311.100	Achats matériel - Equipements - Logiciels			5 000.00		1 658.70	
410.311.000	Achats mobilier et matériel	109.00		1 000.00		329.45	
430.311.000	Achats matériel, machines et véhicules	23 900.05		30 000.00		10 008.00	
450.311.400	Achats de matériel exploitation			1 000.00		121.35	
460.311.000	Achats matériel et machines			3 000.00			
461.311.000	Achats mobilier, matériel et machines			1 000.00			
730.311.600	Achat défibrillateurs et matériel	1 067.65				6 749.90	
312	Achats d'eau, d'énergie, comb.	116 062.62		129 000.00		129 586.56	
35101.312.300	Electricité - Eau - Combustibles	9 524.85		10 000.00		11 041.25	
35102.312.300	Electricité - Eau - Combustibles	9 917.35		10 000.00		9 508.90	
35103.312.300	Electricité - Eau - Combustibles	14 100.40		15 000.00		14 827.85	
35104.312.300	Electricité - Eau - Combustibles	5 670.65		5 000.00		5 594.70	
35105.312.000	Electricité - Eau - Combustibles	688.50		1 000.00		550.90	
35106.312.300	Electricité - Eau - Combustibles	3 739.25		5 000.00		3 887.45	
35110.312.300	Electricité - Eau - Combustibles	2 713.90		3 500.00		3 389.60	
35201.312.300	Electricité - Eau - Combustibles	6 806.60		9 000.00		7 266.20	
35202.312.300	Electricité - Eau - Combustibles	5 425.10		6 000.00		4 916.25	
35203.312.300	Electricité - Eau - Combustibles	246.40		500.00		201.55	
35204.312.300	Electricité - Eau - Combustibles	5 259.10		6 000.00		5 089.30	
430.312.400	Achats carburant	7 616.30		10 000.00		13 402.25	
440.312.300	Electricité - Eau - Combustibles	146.15		500.00		152.50	
450.312.300	Electricité - Eau	782.44		1 000.00		780.25	
460.312.300	Electricité - Eau	7 599.83		8 000.00		8 290.56	
461.312.300	Electricité - Eau	17 452.40		20 000.00		20 467.20	
820.312.300	Electricité éclairage public	14 862.25		15 000.00		16 660.85	

Comptes par nature

Rubrique	Titre	Comptes 2020		Budget 2020		Comptes 2019	
		charges	revenus	charges	revenus	charges	revenus
312	Achats d'eau, d'énergie, comb.	116 062.62		129 000.00		129 586.56	
850.312.300	Electricité	3 511.15		3 500.00		3 559.00	
313	Autres fournis. et marchand.	26 617.55		40 000.00		24 891.69	
35101.313.300	Achats fournitures et marchandises	681.15		3 000.00		245.30	
35102.313.300	Achats fournitures et marchandises	382.35		1 000.00		227.75	
35103.313.300	Achats fournitures et marchandises	1 326.90		1 000.00		321.55	
35105.313.300	Achats fournitures et marchandises			1 000.00			
35106.313.300	Achats fournitures et marchandises	50.95					
35110.313.300	Achats fournitures et marchandises	294.30		1 000.00		407.15	
35201.313.300	Achats fournitures et marchandises	250.70		1 000.00		150.05	
35202.313.300	Achats fournitures, marchandises et matériels	728.75		1 000.00		1 189.95	
35203.313.300	Achats fournitures et marchandises			500.00			
35204.313.300	Achats fournitures et marchandises			500.00		1 603.10	
430.313.000	Achats fournitures et marchandises	11 595.87		15 000.00		8 613.20	
450.313.000	Achats de sacs taxés	2 876.40		5 000.00		2 610.00	
460.313.000	Achats fournitures et marchandises			1 000.00		40.20	
461.313.000	Achats fournitures et marchandises	8 430.18		9 000.00		9 483.44	
314	Entret. immeubles, routes, etc	408 877.70		417 500.00		312 296.96	
310.314.000	Entretien des terrains	578.25		1 000.00		3 430.25	
320.314.600	Frais entretien et exploitation	1 719.50		5 000.00		1 909.40	
35101.314.100	Entretien bâtiment	4 616.00		5 000.00		3 181.90	
35102.314.100	Entretien bâtiment	14 638.35		5 000.00		37 226.30	
35103.314.100	Entretien bâtiment	11 296.90		10 000.00		5 668.45	
35104.314.100	Entretien bâtiment	4 660.65		5 000.00		887.55	
35105.314.000	Entretien bâtiment	15 881.15		20 000.00		15 158.80	
35106.314.100	Entretien bâtiment	126.65		1 000.00		4 873.75	
35110.314.100	Entretien autres bâtiments	28 019.65		48 000.00		6 048.10	
35201.314.100	Entretien bâtiment	15 982.80		20 000.00		5 266.65	
35202.314.100	Entretien bâtiment	2 025.15		5 000.00		9 882.85	
35203.314.100	Entretien bâtiment	84.00		1 000.00			
35204.314.100	Entretien bâtiment	12 312.20		2 000.00		7 990.90	
430.314.000	Entretien du réseau routier	113 805.38		110 000.00		77 206.40	
440.314.000	Entretien parcs et zones de loisirs	6 856.70		6 000.00		5 088.65	
440.314.500	Entretien des cimetières	9 115.35		14 000.00		678.55	
450.314.000	Entretien déchetteries	4 412.65		1 000.00		2 828.03	
460.314.000	Entretien du réseau d'égouts	35 088.97		25 000.00		11 671.26	

Comptes par nature

Rubrique	Titre	Comptes 2020		Budget 2020		Comptes 2019	
		charges	revenus	charges	revenus	charges	revenus
314	Entret. immeubles, routes, etc	408 877.70		417 500.00		312 296.96	
461.314.000	Entretien bâtiment Step	24 273.95		40 000.00		34 238.55	
470.314.700	Entretien étang et berges	36 700.95		3 000.00		7 794.40	
820.314.300	Entretien éclairage public	25 881.30		43 000.00		24 687.17	
850.314.000	Entretien téléseau	40 801.20		47 500.00		46 579.05	
315	Entretien mobiliers, install.	49 819.25		58 000.00		67 339.34	
110.315.100	Entretien mobilier et matériel	549.25		5 000.00		165.75	
190.315.100	Entretien et maintenance matériel et logiciels	13 636.90		14 000.00		11 863.25	
430.315.000	Entretien du matériel, machines et véhicules	17 015.85		20 000.00		26 851.60	
450.315.000	Entretien machines et matériel	2 864.05		2 000.00		1 190.44	
460.315.000	Entretien Stap Les Moures - Cullayes	984.00		3 000.00		14 335.64	
461.315.100	Entretien installations techniques Step	10 160.95		3 000.00		3 656.11	
650.315.600	Entretien bornes hydrantes	4 608.25		10 000.00		9 276.55	
730.315.600	Entretien défibrillateurs et matériel			1 000.00			
316	Loyers, fermages, redevances	8 296.95		9 500.00		7 667.95	
110.316.300	Location d'objets mobiliers	8 296.95		8 000.00		6 284.95	
410.316.300	Location d'objets mobiliers			1 500.00		1 383.00	
317	Réceptions et manifestations	7 374.30		37 500.00		28 357.30	
110.317.000	Réceptions - Manifestations	7 281.35		29 000.00		23 716.60	
110.317.010	Fête du Vin cuit des mets et saveurs du monde	92.95		1 500.00			
110.317.011	Fête nationale			5 000.00		4 273.45	
110.317.012	Autres fêtes villageoises			2 000.00		367.25	
318	Honoraires, prestations serv.	300 728.54		352 000.00		325 555.80	
110.318.100	Frais de ports, affranchissements	5 124.30		8 000.00		5 942.95	
110.318.200	Frais de téléphones	6 976.05		7 000.00		7 127.75	
110.318.400	Frais de contentieux et poursuites	2 093.25		2 000.00		1 866.20	
110.318.500	Honoraires et prestations de services	23 353.15		21 000.00		9 110.30	
110.318.600	Assurances - RC	10 981.65		13 000.00		12 738.10	
190.318.000	Honoraires et prestations de services	5 946.70		10 000.00		6 549.10	
210.318.000	Frais perception impôts	35 575.65		35 000.00		36 133.96	
220.318.300	Frais bancaires	1 463.16		1 500.00		1 615.37	
310.318.500	Honoraires et frais d'expertises	1 400.10		5 000.00		1 038.50	
35101.318.600	Primes d'assurances	1 255.75		1 500.00		1 961.85	
35102.318.600	Primes d'assurances	2 183.60		2 500.00		2 480.80	
35103.318.600	Primes d'assurances	3 629.00		4 500.00		4 343.35	

Comptes par nature

Rubrique	Titre	Comptes 2020		Budget 2020		Comptes 2019	
		charges	revenus	charges	revenus	charges	revenus
318	Honoraires, prestations serv.	300 728.54		352 000.00		325 555.80	
35104.318.600	Primes d'assurances	1 505.00		2 000.00		1 800.10	
35105.318.600	Primes d'assurances	1 418.60		2 000.00		1 695.35	
35106.318.600	Primes d'assurances	590.70		500.00		688.90	
35110.318.600	Primes d'assurances	1 553.20		1 500.00		1 808.45	
35201.318.600	Primes d'assurances	1 167.35		1 500.00		1 425.65	
35202.318.200	Frais de téléphones	781.70		1 000.00		709.45	
35202.318.600	Primes d'assurances	1 683.05		2 000.00		2 005.50	
35203.318.600	Primes d'assurances	490.30		500.00		589.60	
35204.318.600	Primes d'assurances	1 300.20		1 500.00		1 559.50	
410.318.000	Honoraires et prestations de services	13 579.70		15 000.00		25 643.50	
410.318.200	Frais de ports et de téléphones	1 978.20		2 500.00		2 115.80	
420.318.000	Honoraires et prestations de services	9 300.00		30 000.00		4 028.50	
430.318.000	Honoraires service hivernal et divers	32 301.80		60 000.00		60 969.30	
430.318.600	Primes d'assurances	4 144.30		4 000.00		3 801.20	
440.318.000	Honoraires et prestations de services	2 979.15		1 000.00		456.00	
450.318.000	Transport ordures ménagères	36 833.00		35 000.00		36 550.00	
450.318.100	Transport encombrants, bois et plastiques	8 660.00		8 000.00		8 260.00	
450.318.200	Transport compostables	7 118.45		6 000.00		8 613.95	
450.318.300	Transport papier-carton	4 719.60		5 000.00		4 716.15	
450.318.400	Transport verre	8 947.88		7 000.00		8 040.92	
450.318.500	Transport métaux divers	4 650.02		4 000.00		4 450.00	
450.318.600	Transport déchets spéciaux (Cridec+figos)	1 318.30		1 000.00		209.70	
450.318.700	Transport matériaux de construction inertes	1 600.00		2 000.00		1 400.00	
460.318.000	Honoraires et prestations de services (yc assurances)	3 854.21		5 000.00		7 118.48	
461.318.000	Honoraires et prestations de services (yc assurances)	13 110.85		15 000.00		13 626.85	
461.318.900	Elimination des boues d'épuration et autres déchets	27 475.02		24 000.00		23 959.57	
640.318.500	Frais d'inhumations et certificats de décès	2 433.30		2 000.00		4 903.35	
650.318.000	Prestations de service du SDIS Oron-Jorat	322.00				917.00	
810.318.000	Honoraires et prestations de services	4 930.30		2 000.00		2 584.80	
319	Impôts, taxes, cotisations	87 236.30		74 000.00		132 971.62	
110.319.000	Cotisations - Frais divers	24 878.40		23 000.00		23 153.20	
210.319.102	Escomptes accordés - Degrevements d'impôts	25 709.71		20 000.00		24 164.76	
220.319.000	Corrections exercices précédents					49 868.51	
430.319.000	Taxes, cotisations, frais divers	3 349.20		4 000.00		3 243.80	
450.319.000	Corrections TVA	3 753.24				3 214.07	

Comptes par nature

Rubrique	Titre	Comptes 2020		Budget 2020		Comptes 2019	
		charges	revenus	charges	revenus	charges	revenus
319	Impôts, taxes, cotisations	87 236.30		74 000.00		132 971.62	
460.319.000	Corrections TVA	394.60				133.98	
461.319.100	Taxe fédérale pour la réduction des micro-polluants	21 222.00		20 000.00		20 601.00	
620.319.100	Taxes cantonales établissement documents divers	7 929.15		7 000.00		8 592.30	
32	INTERETS PASSIFS	111 691.58		134 500.00		116 794.70	
321	Intérêts dettes à court terme			500.00			
220.321.000	Intérêts des dettes à court terme			500.00			
322	Intérêts dettes moyen, long T.	110 478.86		130 000.00		115 333.76	
310.322.300	Intérêts passifs	3 452.46		3 500.00		4 058.77	
35101.322.300	Intérêts passifs	2 214.79		6 000.00		3 905.61	
35201.322.100	Intérêts passifs	3 908.45		4 000.00			
35202.322.300	Intérêts passifs			2 500.00		2 527.16	
430.322.300	Intérêts passifs	61 036.97		68 500.00		59 828.64	
440.322.300	Intérêts passifs	4 266.72		4 500.00			
450.322.300	Intérêts passifs	5 113.56		5 500.00		6 011.58	
460.322.300	Intérêts passifs	30 485.91		35 500.00		39 002.00	
329	Autres intérêts	1 212.72		4 000.00		1 460.94	
210.329.000	Intérêts rémunérateurs	1 212.72		4 000.00		1 460.94	
33	AMORTISSEMENTS	1 779 073.72		928 150.00		1 559 870.14	
330	Amort. patrimoine financier	238 217.13		260 000.00		71 928.19	
210.330.100	Défalcations, abandons de solde			60 000.00		19 928.19	
310.330.300	Amortissements patrimoine financier	38 217.13				52 000.00	
35103.330.300	Amortissements patrimoine financier	200 000.00		200 000.00			
331	Amort. obligatoire patr. admn.	339 200.00		376 150.00		301 208.60	
310.331.300	Amort. Oblig. - Achat parcelle 65 Hoirie Destraz 18-2012	10 600.00		10 600.00		10 600.00	
35101.331.001	Amort. Oblig. - Rempl. Fenêtres et portes Collège Servion (soldé en 2019)			2 100.00		2 100.00	
35101.331.002	Amort. Oblig. - Transformation salle classe en bureau (soldé en 2019)			8 100.00		8 100.00	
35101.331.003	Amort. Oblig. - Création apt. 1er et transformations div. 13-2018	6 800.00		6 800.00			
35201.331.101	Amortis. Oblig. - Création apt et transformation classe Brech 01/2018	12 000.00		12 000.00			
35202.331.200	Amort. Oblig. - Réfection complète 04/2009 (soldé en 2019)			6 600.00		6 600.00	
430.331.100	Amort. Oblig. - Ch. du Moléson / 2006	34 500.00		34 500.00		34 500.00	
430.331.102	Amort. Oblig. - Trottoir Aux Channey / 2010	11 000.00		11 000.00		11 000.00	
430.331.103	Amort. Oblig. - Trottoir rte Mézières 22/2003+02/2004	15 000.00		15 000.00		15 000.00	

Comptes par nature

Rubrique	Titre	Comptes 2020		Budget 2020		Comptes 2019	
		charges	revenus	charges	revenus	charges	revenus
331	Amort. obligatoire patr. admn.	339 200.00		376 150.00		301 208.60	
430.331.104	Amort. Oblig. - A la Pierre Rouge 07/2006	1 500.00		1 500.00		1 500.00	
430.331.105	Amort. Oblig. - Ch. protégé rte de Servion 03/2007	10 000.00		10 000.00		10 000.00	
430.331.106	Amort. Oblig. - Ch. Pendens, Vurzi, Mours 03/2008	11 000.00		11 000.00		11 000.00	
430.331.108	Amort. Oblig. - Réfection extr. Ouest ch. Mours 04/2010	4 700.00		4 700.00		4 700.00	
430.331.110	Amort. Oblig. - EU/EC Clos à Caudry 06/2010	1 100.00		1 100.00		1 100.00	
430.331.111	Amort. Oblig. - Revêtement inf. trottoir rte Servion 11/2010 (soldé en 2019)	1 700.00		1 700.00		1 700.00	
430.331.112	Amort. Oblig. - Ralentisseur rte du Signal - Cullayes 02/2011 (soldé en 2019)	2 850.00		2 850.00		2 850.00	
430.331.113	Amort. Oblig. - Abri bus et giratoire vers Zoo 21-2012	8 300.00		8 300.00		8 300.00	
430.331.114	Amort. Oblig. - Achat tracteur et lame à neige 10-2012	12 000.00		12 000.00		12 000.00	
430.331.115	Amort. Oblig. - Trottoir Scierie et quai d'attente rte Vieux-College 03-2014	10 000.00		10 000.00		10 000.00	
430.331.116	Amort. Oblig. - Réfection RC637d + prolongation trottoir Cullayes 03-2015	13 600.00		13 600.00		13 600.00	
430.331.117	Amort. Oblig. - Aménag. Centre - Zone 20kmh et parking / 2017-04	10 700.00		10 700.00		10 700.00	
430.331.118	Amort. Oblig. - Réfection RC 637d Tronçon Cullayes / 11/2017	19 000.00		19 000.00		19 000.00	
430.331.119	Amort. Oblig. - Quartier du Centre aménagements finaux / 02/2019	7 600.00		7 600.00		7 600.00	
430.331.300	Amort. Oblig. - Achat tracteur Deutz 5100 06-2015	7 900.00		7 900.00		7 900.00	
430.331.301	Amort. Oblig. - Achat tracteur Kubota et équipements 08-2017	11 100.00		11 100.00		11 100.00	
430.331.302	Amort. Oblig. - Achat épareuse Mc Connel et taille-haie 12-2018	6 000.00		6 000.00		6 000.00	
440.331.301	Amort. Oblig. - Aménag. Centre - Zone 20kmh et parking / 2017-04	13 100.00		13 100.00		13 100.00	
450.331.100	Amort. oblig. - Déchetterie Servion	12 500.00		12 500.00		12 500.00	
450.331.101	Amort. Oblig. - Agrandissement déchetterie Servion 02-2015	3 200.00		3 200.00		3 200.00	
460.331.100	Amort. Oblig. - Collecteur Le Lavioret / 2004 (soldé en 2019)	6 700.00		6 700.00		6 700.00	
460.331.101	Amort. Oblig. - Collecteur En Praz Bovet / 2008	6 300.00		6 300.00		6 300.00	
460.331.102	Amort. Oblig. - Trottoir rte Mézières 22/2003+02/2004	5 300.00		5 300.00		5 300.00	
460.331.103	Amort. Oblig. - A la Pierre Rouge 07/2006	2 000.00		2 000.00		2 000.00	
460.331.104	Amort. Oblig. - Réfection extr. Ouest ch. Mours 04/2010	2 900.00		2 900.00		2 900.00	
460.331.106	Amort. Oblig. - Bouclage AD + séparatif ch. Mours 03/2010	2 600.00		2 600.00		2 600.00	
460.331.107	Amort. Oblig. - EU/EC Clos à Caudry 06/2010	3 800.00		3 800.00		3 800.00	
460.331.109	Amort. Oblig. - Stap + canalisations Bougnon Cullayes 02/2013	53 400.00		53 400.00		53 400.00	
460.331.113	Amort. Oblig. - Separatif Cullayes (Bruyere-Planches-Gollie) 11/2013	3 400.00		3 400.00		3 400.00	
460.331.114	Amort. Oblig. - Mise en séparatif parc 23/24 vers Chapelle 02/2014	4 000.00		4 000.00		4 000.00	
460.331.116	Amort. Oblig - Equipement 4 parcelles ch. Planches Cullayes 2018-02 (soldé en 2020)						
460.331.118	Amort. Oblig. - En Ruty réfection ch. + collecteurs EU-EC 2019-04	4 000.00		4 000.00		4 000.00	

Comptes par nature

Rubrique	Titre	Comptes 2020		Budget 2020		Comptes 2019	
		charges	revenus	charges	revenus	charges	revenus
331	Amort. obligatoire patr. admn.	339 200.00		376 150.00		301 208.60	
461.331.110	Amort. Oblig. - Etude Step Servion + liaison Cullayes 16/2012	4 500.00		4 500.00		4 500.00	
461.331.112	Amort. Oblig. - Tamiseur/dégrilleur Step Cullayes 25/2012	2 700.00		2 700.00		2 700.00	
332	Autres amort. patrimoine administratif	1 201 656.59		292 000.00		1 186 733.35	
310.332.000	Amortis. Supplémentaires du patrimoine administratif	148 260.00					
320.332.100	Amortis. Supplémentaires du patrimoine administratif		780.00				780.00
35101.332.100	Amortis. Supplémentaires du patrimoine administratif	115 237.26				113 912.60	
35202.332.200	Amortissements supplémentaires					73 600.00	
430.332.100	Amortis. Supplémentaires du patrimoine administratif	134 063.50		142 000.00		198 440.75	
440.332.100	Amortissements supplémentaires	522 816.20					
460.332.100	Amortissements supplémentaires	281 279.63		150 000.00		800 000.00	
35	REMBOURSEMENTS, PARTICIPATIONS	4 659 256.56		4 741 800.00		4 841 701.88	
351	Canton	1 701 467.20		1 713 000.00		1 850 350.90	
150.351.300	Participation Ecoles de musique	18 971.50		19 000.00		18 449.00	
180.351.000	Participation coûts des transports publics	85 713.80		96 000.00		85 910.70	
540.351.200	Participation OCOSP - Orientation Scolaire Professionnelle Nord	2 727.90		3 000.00		2 604.20	
610.351.100	Réforme policière : Participation	217 557.00		218 000.00		205 051.00	
610.351.200	Réforme policière : Correction		18 000.00			18 000.00	
720.351.100	Cohésion sociale - Participation de base	1 058 421.00		1 059 000.00		1 029 552.00	
720.351.200	Cohésion sociale - Participation sur revenus conjoncturels	318 076.00		318 000.00		123 616.00	
720.351.300	Cohésion sociale - Correction		192 000.00			192 000.00	
730.351.400	Participation AVASAD (Ass. Vaud. Aide et Soins à Domicile)		175 168.00			175 168.00	
352	Communes et associations comm.	2 957 789.36		3 028 800.00		2 991 350.98	
220.352.100	Péréquation - Participation au fonds	1 393 666.00		1 394 000.00		1 306 000.00	
220.352.200	Péréquation - Correction		100 000.00			100 000.00	
220.352.300	Péréquation - Reliquat dépte final année précédente		38 856.00			38 856.00	
320.352.000	Participation Groupement forestier Broye-Jorat	35 864.35		38 000.00		37 143.85	
450.352.000	Taxe incinération ordures ménagères (Satom)	37 995.10		35 000.00		35 911.65	
450.352.100	Taxe incinération encombrants, bois et plastiques	33 838.84		25 000.00		26 643.65	
450.352.200	Taxe élimination déchets compostables	35 456.98		30 000.00		41 595.63	
450.352.300	Taxe élimination papier-carton	4 072.03					
450.352.400	Taxe élimination verre	1 140.00		800.00		1 079.90	
450.352.410	Participation déchets carnés	1 738.70		1 000.00		1 026.60	
450.352.500	Taxe élimination métaux divers	187.05				84.50	
450.352.600	Déchets spéciaux (CRIDEC)	4 915.50		2 500.00		239.65	

Comptes par nature

Rubrique	Titre	Comptes 2020		Budget 2020		Comptes 2019	
		charges	revenus	charges	revenus	charges	revenus
352	Communes et associations comm.	2 957 789.36		3 028 800.00		2 991 350.98	
450.352.700	Taxes matériaux inertes DCMI	8 960.00		5 000.00		4 859.95	
510.352.200	Participation a l'ASIJ	955 711.81		1 050 000.00		1 025 000.00	
650.352.100	Participation SDIS Oron-Jorat	56 515.50		58 000.00		52 757.60	
660.352.100	Participation protection civile (ORPCI)	46 852.50		47 000.00		48 552.00	
710.352.500	Participation RAS et AAS (agence assurances sociales)	31 340.00		32 500.00		28 850.00	
710.365.500	Accueil petite enfance - FAJE - Réseau APERO	309 535.00		310 000.00		242 750.00	
36	AIDES ET SUBVENTIONS	74 603.78		105 000.00		73 642.55	
365	Aides, subventions inst. priv.	74 603.78		105 000.00		73 642.55	
150.365.300	Aides et subventions culture et loisirs	17 771.78		30 000.00		26 823.20	
170.365.300	Aides et subventions sociétés sportives	15 416.35		23 000.00		21 170.60	
170.365.301	Participation Centre Sportif de Malley (CSM)	17 000.00		17 000.00			
580.365.200	Participation Paroisse du Jorat et Paroisse catholique	24 415.65		35 000.00		25 648.75	
38	ATTRIBUTIONS FONDS FINANCEMENT	55 123.55		15 900.00		3 897 167.11	
380	Attrib. fonds réser., renouv.	10 000.00		10 000.00		3 739 000.00	
210.380.000	Attribution au fonds "perte sur débiteurs"	10 000.00				20 000.00	
310.380.000	Attribution au fonds de réserve					3 719 000.00	
381	Attrib. financements spéciaux	45 123.55		15 900.00		158 167.11	
460.381.100	Attributions au fonds affecté	39 794.80		15 900.00		155 129.36	
850.381.900	Attribution au fonds affecté	5 328.75				3 037.75	
39	IMPUTATIONS INTERNES	54 550.00		24 500.00		36 681.00	
390	Imputations internes	54 550.00		24 500.00		36 681.00	
150.390.900	Mises à disposition gratuites diverses	11 600.00				12 840.00	
170.390.900	Mises à disposition gratuites diverses	500.00					
210.390.500	Imputations financières coût déchets non urbains (450)	38 941.00		22 000.00		20 147.00	
710.390.450	Sacs taxés distribués par le service déchets	3 509.00		2 500.00		3 694.00	

Comptes par nature

Rubrique	Titre	Comptes 2020		Budget 2020		Comptes 2019	
		charges	revenus	charges	revenus	charges	revenus
4	REVENUS		9 049 379.51		8 321 700.00		12 896 852.70
40	IMPOTS		5 185 623.41		4 891 500.00		5 205 531.69
400	Impôts sur le revenu, fortune		4 369 557.30		4 330 000.00		4 492 123.97
210.400.100	Impôt sur le revenu		3 795 368.05		3 810 000.00		3 909 988.19
210.400.200	Impôt sur la fortune		513 167.28		490 000.00		528 364.12
210.400.300	Impôt à la source		61 021.97		30 000.00		53 771.66
401	Impôts sur le bénéfice net		46 502.40		46 000.00		12 361.40
210.401.100	Impôt sur le bénéfice des personnes morales		23 065.65		45 000.00		5 334.45-
210.401.200	Impôt sur le capital des personnes morales		2 587.40		1 000.00		3 344.45
210.401.300	Impôts complémentaire sur les immeubles des personnes morales		20 849.35				14 351.40
402	Impôts foncier		395 030.85		380 000.00		407 035.00
210.402.000	Impôt foncier		395 030.85		380 000.00		407 035.00
404	Droits de mutation		284 271.75		60 000.00		208 055.75
210.404.100	Droits de mutation		284 271.75		60 000.00		208 055.75
405	Impôts successions, donations		39 892.70				
210.405.100	Impôt sur les successions et donations		39 892.70				
406	Impôts, taxes possess., dép.		36 456.10		65 500.00		72 258.70
210.406.000	Taxe exploitation débits boissons à l'emporter		838.85		500.00		1 090.95
210.406.100	Impôt sur les chiens		9 600.00		9 000.00		9 050.00
210.406.200	Taxes sur les divertissements - Théâtre Barnabé				10 000.00		10 000.00
210.406.210	Taxes sur les divertissements - Zoo		18 411.05		32 000.00		35 413.20
210.406.220	Taxes sur les divertissements - Tropiqaarium de Servion		7 606.20		14 000.00		16 704.55
409	Impôts récupérés ap. défalca.		13 912.31		10 000.00		13 696.87
210.409.100	Impôts récupérés après défalcalcion		13 912.31		10 000.00		13 696.87
42	REVENUS DU PATRIMOINE		465 127.98		479 400.00		4 210 780.10
422	Revenus capitaux du patrimoine		44 389.78		47 000.00		52 451.95
210.422.100	Intérêts de retard - Majorations		31 423.78		35 000.00		39 485.95
220.422.000	Revenus capital patrimoine financier		12 966.00		12 000.00		12 966.00
423	Revenus des immeubles patri.		296 651.50		304 500.00		315 054.85
310.423.200	Locations et revenus des terrains		12 318.50		11 000.00		15 667.00
35102.423.100	Loyers des bâtiments du patrimoine financier		76 719.00		80 500.00		94 663.85
35103.423.100	Loyers des bâtiments du patrimoine financier		103 310.00		111 500.00		103 300.00

Comptes par nature

Rubrique	Titre	Comptes 2020		Budget 2020		Comptes 2019	
		charges	revenus	charges	revenus	charges	revenus
423	Revenus des immeubles patri.		296 651.50		304 500.00		315 054.85
35104.423.100	Loyers des bâtiments du patrimoine financier		71 424.00		71 500.00		71 424.00
35105.423.100	Loyers des bâtiments du patrimoine financier		32 880.00		30 000.00		30 000.00
424	Gains comptables patr. financ.						3 719 206.00
310.424.200	Gains comptables sur placements patrimoine financier						3 719 206.00
427	Revenus immeubles patr. admin.		124 086.70		127 900.00		124 067.30
310.427.200	Loyers des terrains - ASIJ DDP parcelles 61 et 643		23 000.00		23 000.00		23 000.00
35101.427.100	Loyers et revenus divers		44 808.00		44 500.00		36 358.00
35201.427.100	Loyers et revenus divers		36 000.00		36 000.00		33 000.00
35202.427.100	Locations et revenus divers		5 467.50		15 000.00		20 140.00
35204.427.100	Locations et revenus divers		7 440.00		6 400.00		7 693.10
440.427.200	Taxes et émoluments cimetières		2 100.00				
440.427.201	Redevance d'utilisation (parking et parcomètre)		5 271.20		3 000.00		3 876.20
43	TAXES, EMOLUMENTS, PRODUITS		928 742.76		816 800.00		1 049 082.44
431	Emoluments		56 171.95		40 000.00		68 147.10
110.431.000	Emoluments administratifs divers (naturalisations, tabac, réclame)		5 508.75		5 000.00		6 915.00
410.431.000	Emoluments - Permis divers		30 341.20		15 000.00		38 329.05
620.431.100	Emoluments divers		20 322.00		20 000.00		22 903.05
434	Taxes de raccordement et util.		736 676.70		674 000.00		815 076.95
450.434.100	Rétrocession Gedrel taxe au sac		87 045.70		75 000.00		68 473.20
450.434.200	Taxes forfaitaires		152 021.70		144 000.00		147 006.40
450.434.410	Refacturation déchets camés		1 671.60		1 000.00		796.55
460.434.101	Taxes uniques de raccordement au réseau EU/EC		39 794.80		15 000.00		146 900.75
460.434.201	Taxes annuelles d'entretien du réseau EU/EC		112 243.15		110 000.00		110 637.90
461.434.200	Taxe annuelle d'épuration		283 600.35		270 000.00		279 295.90
820.434.200	Indemnités pour l'usage du sol (Romande Energie)		57 816.05		58 000.00		58 266.25
850.434.100	Taxes uniques de raccordement au télé-réseau		2 483.35		1 000.00		3 700.00
435	Ventes et prestations service		30 006.67		27 000.00		31 877.92
110.435.000	Ventes - Prestations diverses		5 955.00		1 000.00		3 601.90
430.435.000	Facturation déneigement et services		20 060.00		22 000.00		19 670.00
450.435.300	Ristourne papier - carton				2 000.00		2 961.52
450.435.500	Ristourne métaux		2 089.67		2 000.00		2 329.25
650.435.000	Facturation de services à des tiers		322.00				917.00
850.435.000	Ventes et prestations de services		1 580.00				2 398.25

Comptes par nature

Rubrique	Titre	Comptes 2020		Budget 2020		Comptes 2019	
		charges	revenus	charges	revenus	charges	revenus
436	Remboursements de tiers		104 296.49		74 300.00		132 421.32
110.436.000	Remboursement de tiers		18 855.30		10 000.00		54 253.55
190.436.200	Remboursement de tiers		1 398.40		2 000.00		2 367.35
210.436.200	Frais de poursuite		3 623.85		4 000.00		3 092.57
320.436.000	Remboursement de tiers		600.00				473.80
35101.436.000	Remboursements de tiers		1 562.15		1 300.00		605.00
35102.436.000	Remboursements de tiers		8 200.15		6 000.00		6 026.00
35103.436.000	Remboursements de tiers		9 255.30		2 500.00		1 861.50
35104.436.000	Remboursements de tiers		1 200.00		1 200.00		1 200.00
35105.436.000	Remboursements de tiers				2 500.00		2 880.00
35201.436.000	Remboursements de tiers		5 120.45		4 800.00		4 500.00
35204.436.000	Remboursements de tiers		5 420.40				
410.436.000	Remboursements de tiers		21 428.50		20 000.00		20 753.90
430.436.000	Remboursements de tiers		12 960.55		10 000.00		18 000.55
440.436.000	Remboursements de tiers		570.00				
450.436.000	Remboursements de tiers		12 204.74		10 000.00		14 576.50
610.436.000	Remboursements de tiers		115.00				275.00
820.436.000	Remboursements de tiers		1 781.70				1 555.60
437	Amendes		1 480.00		1 000.00		1 292.00
450.437.000	Amendes		120.00		500.00		372.00
610.437.000	Amendes d'ordre		1 360.00		500.00		920.00
439	Autres recettes		110.95		500.00		267.15
450.439.000	Autres recettes		110.95		500.00		267.15
44	PARTS AUX RECETTES CANTONALES		277 461.50		61 000.00		242 641.25
441	Parts aux recettes cantonales		277 461.50		61 000.00		242 641.25
210.441.100	Part à l'impôt sur les gains immobiliers		250 111.05		45 000.00		229 546.50
210.441.400	Impôt sur les frontaliers		26 847.85		15 000.00		11 845.95
220.441.000	Part sur taxe CO2		502.60		1 000.00		1 248.80
45	PARTICIPATION, REMB. COLL. PUB		1 415 585.41		1 484 000.00		1 275 696.87
451	Canton		115 730.16		265 500.00		55 121.61
210.451.000	Participation cantonale RIEIII et RFFA		3 077.00		7 500.00		9 545.25
320.451.000	Subventions cantonales		1 400.00				
450.451.400	Ristourne TAR Verre		9 882.91		8 000.00		8 842.66
470.451.600	Participations et remboursements du canton		23 448.25				7 404.70

Comptes par nature

Rubrique	Titre	Comptes 2020		Budget 2020		Comptes 2019	
		charges	revenus	charges	revenus	charges	revenus
451	Canton		115 730.16		265 500.00		55 121.61
660.451.100	Participation et rbsmt du Canton		96.00				96.00
720.451.100	Cohesion sociale - Correction				250 000.00		
720.451.200	Cohesion sociale - Reliquat décompte final année précédente		77 826.00				29 233.00
452	Communes et associations comm.		1 299 855.25		1 220 500.00		1 220 575.26
101.452.100	Remboursements d'associations de communes		1 580.00		3 000.00		2 410.00
102.452.100	Remboursements d'associations de communes		5 810.00		5 000.00		6 390.00
220.452.100	Péréquation - Remboursement du fonds		801 418.00		801 000.00		831 014.00
220.452.200	Péréquation - Remboursement dépenses thématiques		227 124.00		225 000.00		200 098.00
220.452.300	Péréquation - Correction		100 000.00		140 000.00		
220.452.400	Péréquation - Reliquat décompte final année précédente		108 010.00				
450.452.600	Participation Commune d'Essertes et tiers		11 020.00		10 000.00		10 846.00
461.452.600	Participation Commune d'Essertes et tiers		35 959.10		34 000.00		37 409.80
510.452.000	Remboursements de l'ASIJ						115 465.86
610.451.110	Réforme policière : Reliquat décompte final année précédente		8 201.00		500.00		5 930.00
640.452.400	Remboursements frais d'inhumations et certificats de décès		733.15				3 070.75
660.452.100	Participation et rbsmt ORPCi						5 791.65
710.452.000	Remboursement RAS et AAS (agence assurances sociales)						2 149.20
46	AUTRES PARTICIPATIONS, SUB.		61 151.60		62 500.00		69 439.35
465	Particip., subvention de tiers		61 151.60		62 500.00		69 439.35
450.465.000	Péréquation transports : Remboursement		7 071.80		6 500.00		6 656.20
460.452.600	Participation de tiers		3 038.75				3 689.30
461.465.000	Péréquation transports : Remboursement		3 324.30		3 000.00		2 955.15
650.465.100	Subside ECA		2 139.00		3 000.00		9 061.15
850.465.100	Participations et subventions de tiers (Citycable)		45 577.75		50 000.00		47 077.55
48	PRELEVEMENTS FONDS, FIN. SPEC.		661 136.85		502 000.00		807 000.00
480	Prélèvement fonds réserve		410 000.00		352 000.00		807 000.00
150.480.000	Prélèvement sur fonds de réserve				10 000.00		7 000.00
210.480.000	Prélèvement sur fonds de réserve		10 000.00				
35103.480.000	Prélèvement sur fonds de réserve		200 000.00		200 000.00		
430.480.000	Prélèvement sur fonds de réserve				142 000.00		
440.480.000	Prélèvement sur fonds de réserve		200 000.00				
460.480.000	Prélèvements au fonds de réserve						800 000.00

Comptes par nature

Rubrique	Titre	Comptes 2020		Budget 2020		Comptes 2019	
		charges	revenus	charges	revenus	charges	revenus
481	prélèvement financ. spéciaux		251 136.85		150 000.00		
460.481.000	Prélèvements au fonds affecté		251 136.85		150 000.00		
49	IMPUTATIONS INTERNES		54 550.00		24 500.00		36 681.00
490	Imputations internes		54 550.00		24 500.00		36 681.00
110.490.900	Mises à disposition gratuites diverses						40.00
35201.490.900	Mise à disposition gratuite des locaux		10 800.00				10 800.00
35202.490.900	Mise à disposition gratuite salle communale		1 300.00				2 000.00
450.490.710	Sacs taxés pour service social		3 509.00		2 500.00		3 694.00
450.490.900	Imputation financière part impôt déchets non urbains		38 941.00		22 000.00		20 147.00

Comptes par nature

Rubrique	Titre	Comptes 2020		Budget 2020		Comptes 2019	
		charges	revenus	charges	revenus	charges	revenus
		8 944 987.54	9 049 379.51	8 320 850.00	8 321 700.00	12 797 625.27	12 896 852.70
<i>Total</i>			104 391.97		850.00		99 227.43
<i>Excédent</i>							

LISTE DES ENTENTES ET COLLABORATIONS INTERCOMMUNALES - SERVION

NOM	Forme juridique	Nom du réviseur agréé
AIDESFE Association Intercommunale de Distribution des Eaux Servion-Ferlens-ESSERTES	Association de communes	Fiprom
AIEJ Association Intercommunale des Eaux du Jorat	Association de communes	Ficogère SA
APERO Accueil pour la Petite Enfance Région Oron	Corporation droit public	Mafidu.com fiduciaire SA
ARAS Association pour la Régionalisation de l'Action Sociale Est lausannois-Oron-Lavaux	Association intercommunale	Fidinter SA
ASIJ Association Scolaire Intercommunale du Jorat	Association de communes	Fidinter SA
AVASAD Association Vaudoise d'Aide et de Soins à Domicile	Association sans but lucratif	non renseigné
Bibliothèque Scolaire et Publique du Jorat	Entente intercommunale	-
CCSPA Centre de Collecte de Sous-Produits Animaux	Association de communes	Audict Fiduciaire
Champ de Plan SA	Société anonyme	Fiprom
Fonds culturel du Jorat	-	-
Fonds sportif du Jorat	-	-
Groupe forestier Broye-Jorat	Corporation droit public	Fiduciaire InfoCompta
Intercommunale d'utilisation des installations sportives En Pré Etang	Entente intercommunale	-
Jorat, une terre à vivre au quotidien	Entente intercommunale	-
Lausanne Région	Association intercommunale	Ofisa
ORPC Organisation Régionale Protection Civile du district de Lavaux-Oron	Association intercommunale	-
OSP-Nord Orientation Scolaire-Professionnel Région Nord	Office cantonal	non renseigné
Paroisse catholique d'Oron	Entente intercommunale	-
Paroisse de langue allemande	Entente intercommunale	-
Paroisse du Jorat	Entente intercommunale	-
Réseau Santé Région Lausanne	Association d'intérêts publics	non renseigné
SDIS Oron-Jorat Service Défense Incendie et de Secours	Association intercommunale	Fiduciaire BDO

LEXIQUE :

Lois de référence :	Loi sur les communes du 28 février 1956 Règlement sur la comptabilité des communes du 14 décembre 1979.
Patrimoine administratif :	Biens indispensables à l'accomplissement des tâches publiques et qui ne peuvent être vendus (bâtiments scolaires ou administratifs, éclairage public, routes, terrains en zone d'utilité publique, etc.).
Patrimoine financier :	Actifs financiers qui peuvent être vendus sans autre (terrains, bâtiments, actions, etc.).
Comptes par ordre administratif :	Classification qui reflète l'organisation de la collectivité par classement des charges et revenus en fonction des domaines d'activité de la commune.
Comptes par nature :	Classification qui répertorie toutes les charges et tous les revenus de la même nature (par exemple l'ensemble des achats d'électricité pour les bâtiments, le service épuration, le télé-réseau et l'éclairage public).
Imputations internes :	Ecritures comptables servant à ventiler une charge ou un revenu comptabilisé initialement dans un seul service.
Amortissements obligatoires :	Amortissements liés au patrimoine administratif pour lesquels une obligation légale d'amortir a été décidée par le Conseil communal.
Service autofinancé :	Service pour lequel une taxe est affectée et qui est régi par un règlement communal. Pour Servion il s'agit des services 45-Ordures ménagères et déchets, 46-Réseau d'égout et d'épuration, 85-Télé-réseau.
Vacation :	Indemnité horaire versée à la Municipalité et aux Conseillers communaux.
Déchets urbains	Déchets produits par les ménages comprenant les incinérables (ordures ménagères, objets encombrants) et les recyclables (verre, papier, carton, métaux, etc.) dont l'élimination est financée par une taxe causale.
Déchets non urbains	Déchets spéciaux tels que peintures, piles, médicaments, produits chimiques, huiles dont l'élimination est financée par les impôts.