



## COMMUNE DE SERVION

---

# Préavis n° 03-2016 1<sup>ère</sup> partie Comptes 2015

- **Commentaires sur les comptes 2015** (pages 2 à 5)
- **Résumé des comptes** (pages 6 à 14)
- **Rapport de révision** (pages 15 à 38)
- **Analyses des finances communales** (pages 39 à 48)

12 mai 2016

## Commune de Servion - Commentaires sur les comptes 2015

### Remarques générales :

Tous les mouvements d'attributions et de prélèvements aux fonds de réserve ainsi que les charges d'amortissements sont expliqués et détaillés très clairement dans le rapport de révision joint au préavis, nous ne nous y arrêterons donc pas.

### Emprunts et intérêts passifs :

Un nouvel emprunt a été contracté en rapport avec les importants travaux d'investissements du réseau d'épuration ainsi que de la construction de la nouvelle Step.

En parallèle, des renouvellements d'emprunts obtenus à des conditions de taux extrêmement bas, ont permis de diminuer la charge d'intérêts passifs annuelle.

Mouvements des emprunts :

Anciennes conditions				Nouvelles conditions					
Cpte Bilan	Montant	Etablissement	Taux	Date	Cpte bilan	Montant	Etablissement	Durée	Taux
				27.02.2015	9221.025	2 650 000	Postfinance	10 ans	0.47
9221.002	885 000	CPEV	1.90	30.06.2015	9221.026	870 000	CPEV	7 ans	0.95
9221.008	110 000	Raiffeisen	3.45	01.09.2015	9221.027	483 000	BCV	8 ans	0.89
9221.009	183 000	Raiffeisen	3.45						
9221.003	199 520	BCV	2.80						
Total	1 377 520	<b>Taux moyen</b>	<b>2.90</b>	Total		4 003 000	<b>Taux moyen</b>		<b>0.77</b>

A relever l'écart important du taux moyen entre les anciennes et les nouvelles conditions des emprunts.

### Masse salariale :

La charge globale des salaires (cptes par nature 301-303-304-305) augmente en raison du changement de statut d'un des employés du service de la voirie, son apprentissage terminé ce dernier accède au statut d'employé.

### Quelques commentaires par rubrique :

#### 210 : Impôts

Ci-après tableaux représentant les variations budget/comptes 2015 et comptes 2015/comptes 2014 des différents types d'impôts :

IMPOTS STRUCTURELS PERSONNES PHYSIQUES						
Compte	Type d'impôt	Cptes 2015	Budget 2015	variation % cptes 2015 / budget 2015	Cptes 2014	variation % cptes 2015 / cptes2014
210.400.100	Revenu	3 219 962	3 825 000	-16.65	3 962 429	-19.54
210.400.400	Spécial étrangers	-31 893				
210.400.300	Source	-1 620	30 000	-105.40	39 792	-104.07
210.400.200	Fortune	334 036	400 000	-16.49	439 269	-23.96

La diminution de l'impôt sur les personnes physiques perçu en 2015, très largement en dessous des prévisions budgétaires, s'explique, selon l'ACI, par des taxations/perceptions 2014 et années antérieures trop élevées par rapport aux décomptes finaux. Ces décomptes finaux, tenant compte d'importants changements de situations (départs, décès, acomptes versés trop élevés), ont générés des remboursements d'impôts conséquents aux contribuables concernés ceci en différé sur l'exercice 2015.

Cette situation n'est pas uniquement le fait de la Commune de Servion puisque l'ACI, pour parer à d'éventuelles futures mauvaises surprises, a annoncé avoir mis en place un système d'avertissement pour les communes qui seraient touchées par des différences taxation/perception à partir d'un montant de Fr. 100'000.-.

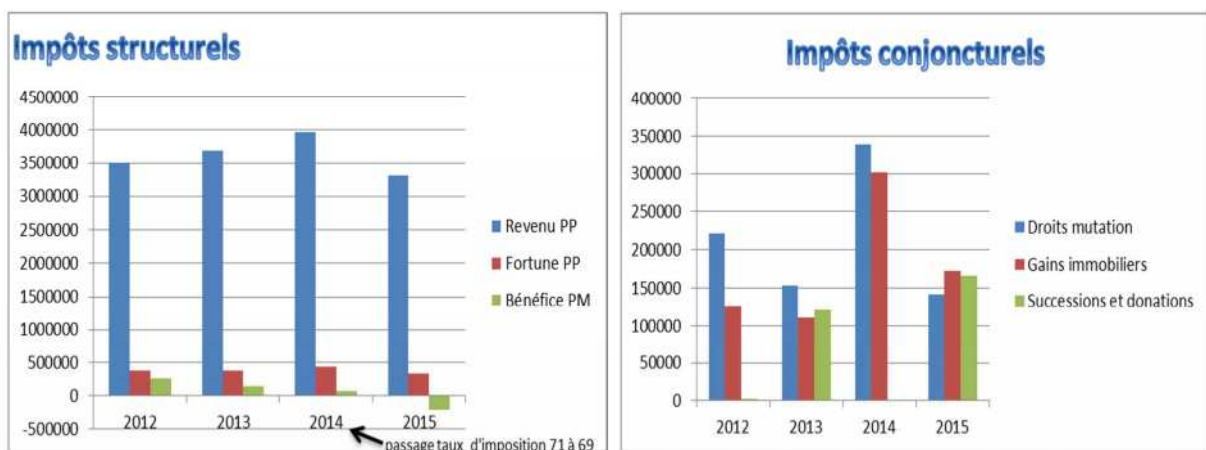
IMPOTS STRUCTURELS PERSONNES MORALES						
Compte	Type d'impôt	Cptes 2015	Budget 2015	variation % cptes 2015 / budget 2015	Cptes 2014	variation % cptes 2015 / cptes2014
210.401.100	Bénéfice	-203 097	1 000	-20 409.75	72 589	-379.79
210.402.200	Capital	1 114	1 000	11.39	1 436	-22.42
210.401.300	Compl. Immeubles	12 400	0	-12 400.00	-34 783	-135.65

Un cumul de plusieurs cas de figure impactent négativement et de manière conséquente la perception de l'impôt sur le bénéfice (transfert de siège social, réclamation et modification de taxation, répartition intercommunale).

IMPOTS CONJONCTURELS						
Compte	Type d'impôt	Cptes 2015	Budget 2015	variation % cptes 2015 / budget 2015	Cptes 2014	variation % cptes 2015 / cptes2014
210.404.100	Droits de mutation	141 393	60 000	135.66	338 532	-58.23
210.405.100	Successions et donations	166 291	5 000	3 225.83	100	166 191.30
210.441.100	Gains immobiliers	172 923	45 000	284.27	301 055	-42.56

Ce tableau démontre à quel point les impôts conjoncturels peuvent fluctuer. D'où une prévision budgétaire toujours très prudente pour ce type de revenus. Pour 2015, les recettes supplémentaires des impôts conjoncturels permettent de compenser partiellement la diminution de l'impôt sur le revenu/fortune. Rappelons que la moitié de l'encaissement de ces impôts conjoncturels sera ensuite prélevée par le Canton pour la facture sociale.

Malgré un exercice 2015 atypique pour les impôts structurels, on constate bien ci-dessous l'inconstance des encaissements des impôts conjoncturels.

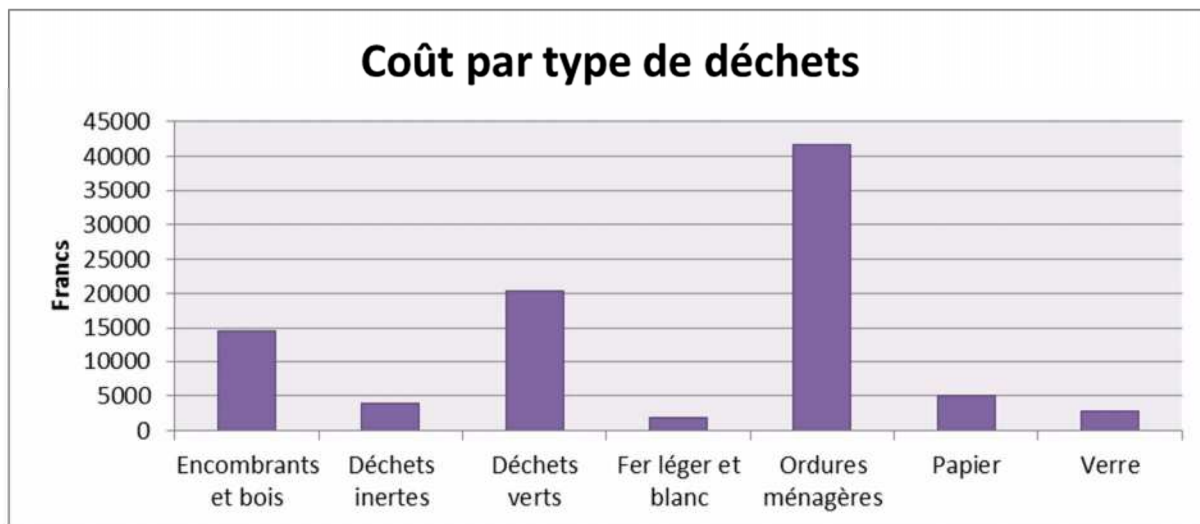


#### 450 : Ordures ménagères et déchets

Cela fait deux ans maintenant que la nouvelle réglementation sur les déchets est entrée en vigueur. Les objectifs fixés par le canton pour 2017 ne sont pas encore atteints.

- 1) Taux de couverture des déchets urbains par la rétrocession de la taxe au sacs 40%  
Taux de couverture 2015 de Servion : 31%
- 2) Taux de couverture des déchets urbains par les taxes et recettes diverses 100%  
Taux de couverture 2015 de Servion : 88%.

Des réflexions pour améliorer ces ratios sont actuellement en cours.



#### 460 : Réseau d'égoûts et d'épuration

Pour le service épuration l'année 2015 est une année de transition. En effet les travaux de la nouvelle Step sont terminés et sa mise en service date du 1er septembre 2015.

#### En conclusion

Le résultat, avant écritures de bouclage, génère une marge d'autofinancement de Fr. 783'069.41, légèrement en dessous de la moyenne des dix dernières années et réalisée pour une bonne moitié grâce à la vente d'un terrain pour un montant de Fr. 468'650.00.

Le résultat final après écritures de bouclage dégage un excédent de recettes de Fr. 34'547.85. Résultat positif contrairement au budget prévoyant un déficit de Fr. 198'144.15.

Cet excédent de recettes a été viré au compte Capital qui se porte à Fr. 2'509'246.13 au 31 décembre 2015. Cela permettra de compenser, en cas de besoin, de futurs exercices déficitaires et également de continuer à tenir le cap étant donné les investissements importants en cours et à prévoir ces prochaines années.

Cédric Matthey de l'Endroit  
Syndic, en charge des finances



Département de l'Intérieur

**Service des communes et des relations  
Institutionnelles**

**Autorité Cantonale de surveillance des finances communales  
(ASFiCo)**

**Commune de Servion**

**Résumé des comptes**

**2015**

Cette formule doit parvenir au Département de l'Intérieur, par  
l'intermédiaire du préfet du for, pour le 15 juillet de chaque année au plus tard.

## Tableau des charges et des revenus selon la classification administrative

Directions	Sections	Charges	Revenus
<b>1 Administration générale</b>		690 486.41	55 567.10
	10 Autorités	160 265.70	8 650.00
	11 Administration	299 400.71	29 375.50
	12 Service de l'économat	0.00	0.00
	13 Service du personnel et des assurances	0.00	0.00
	14 Service des intérêts généraux	0.00	0.00
	15 Affaires culturelles et loisirs	30 578.50	0.00
	16 Tourisme	0.00	0.00
	17 Sports	31 410.70	0.00
	18 Transports publics	85 645.10	0.00
	19 Service d'informatique	83 185.70	17 541.60
<b>2 Finances</b>		1 436 977.57	5 783 895.39
	20 Comptabilité générale, caisse, contentieux	0.00	0.00
	21 Impôts	204 722.02	4 356 247.31
	22 Service financier	1 232 255.55	1 427 648.08
	23 Amortissements et réserves non ventilés	0.00	0.00
<b>3 Domaines et bâtiments</b>		1 019 676.00	992 606.10
	30 Service administratif et technique	0.00	0.00
	31 Terrain	561 202.75	479 856.70
	32 Forêts et pâturages	139 298.55	88 038.15
	33 Vignes	0.00	0.00
	34 Service des gérances	0.00	0.00
	35 Bâtiments	319 174.70	424 711.25
<b>4 Travaux</b>		4 152 480.10	3 218 242.31
	40 Service administratif	0.00	0.00
	41 Service technique	121 410.40	39 002.80
	42 Service de l'urbanisme	3 431.40	0.00
	43 Routes	555 390.09	30 025.10
	44 Parcs, promenades et cimetières	136 876.75	1 930.80
	45 Ordures ménagères et déchets	334 234.82	230 963.26
	46 Réseaux d'égouts et d'épuration	2 988 478.34	2 901 820.85
	47 Cours d'eau, rives et ports	12 658.30	14 499.50

Directions	Sections	Charges	Revenus
<b>5 Instruction publique et cultes</b>		863 515.50	0.00
	50 Administration des écoles	0.00	0.00
	51 Enseignement primaire	612 322.10	0.00
	52 Enseignement secondaire	220 259.20	0.00
	53 Enseignement spécialisé	0.00	0.00
	54 Office d'orientation professionnelle	2 633.15	0.00
	55 Formation professionnelle	0.00	0.00
	56 Service médical et dentaire	0.00	0.00
	57 Camps scolaires et colonies	0.00	0.00
	58 Temples et cultes	28 301.05	0.00
<b>6 Police</b>		405 358.90	26 061.83
	60 Administration	0.00	0.00
	61 Corps de police	210 413.75	2 485.00
	62 Contrôle des habitants	98 692.20	19 119.03
	63 Police sanitaire	0.00	0.00
	64 Service des inhumations	1 988.90	632.30
	65 Défense contre l'incendie	53 660.55	3 825.50
	66 Protection civile	40 603.50	0.00
	67 Abattoirs	0.00	0.00
	68 Militaires	0.00	0.00
<b>7 Sécurité sociale</b>		1 586 539.70	104 330.05
	70 Service administratif	0.00	0.00
	71 Service social	187 196.00	4 330.05
	72 Prévoyance sociale	1 241 135.00	100 000.00
	73 Santé publique	158 208.70	0.00
	74 Office du logement	0.00	0.00
	75 Office du travail	0.00	0.00
<b>8 Services industriels</b>		105 992.25	114 871.50
	80 Service administratif	0.00	0.00
	81 Service des eaux	20 307.15	40.00
	82 Service électrique	25 245.90	54 392.30
	83 Service du gaz	0.00	0.00
	84 Service de la chaleur-force	0.00	0.00
	85 Réseau de distribution son et image	60 439.20	60 439.20
	<b>Total des charges et revenus</b>	<b>10 261 026.43</b>	<b>10 295 574.28</b>
<b>90 Clôture</b>	900 Clôture du compte de fonctionnement	34 547.85	0.00
	Totaux égaux	10 295 574.28	10 295 574.28

## Tableau des charges par nature

<b>3</b>	<b>Charges</b>	<b>10 261 026.43</b>
<b>30</b>	<b>Autorités et personnel</b>	<b>1 200 995.30</b>
300	Autorités et commissions	140 737.00
301	Personnel administratif et d'exploitation	810 875.85
302	Traitement du personnel enseignant remplaçant	0.00
303	Assurances sociales	79 602.95
304	Caisses de pensions et de prévoyance	117 359.00
305	Assurances accidents et maladie	18 091.10
306	Indemnisation et remboursement de frais	23 886.00
307	Prestations complémentaires de prévoyance	0.00
308	Personnel intérimaire	0.00
309	Autres charges des autorités et du personnel	10 443.40
<b>31</b>	<b>Biens, services, marchandises</b>	<b>1 064 296.34</b>
310	Imprimés et fournitures de bureau	22 457.05
311	Achats de mobilier, matériel, machines et véhicules	70 149.25
312	Achats d'eau, d'énergie, de combustible	119 893.44
313	Autres fournitures et marchandises	21 968.03
314	Entretien des immeubles, routes et territoire	332 404.11
315	Entretien d'objets mobiliers et d'installations techniques	39 581.23
316	Loyers, fermages et redevances d'utilisation	4 042.10
317	Réceptions et manifestations	32 754.65
318	Honoraires et prestations de services	356 834.68
319	Impôts, taxes, cotisations et frais divers	64 211.80
<b>32</b>	<b>Intérêts passifs</b>	<b>188 624.28</b>
321	Intérêts des dettes à court terme	336.80
322	Intérêts des dettes à moyen et long terme	181 465.56
329	Autres intérêts	6 821.92
		0.00
<b>33</b>	<b>Amortissements</b>	<b>3 108 813.11</b>
330	Amortissements du patrimoine financier	189 628.90
331	Amortissements du patrimoine administratif	210 850.00
332	Autres amortissements du patrimoine administratif	2 708 334.21
333	Amortissement du découvert	0.00
		0.00
<b>35</b>	<b>Remboursements, participations et subventions à des collectivités</b>	<b>4 146 075.10</b>
351	Canton	1 707 836.45
352	Communes et associations de communes	2 438 238.65
<b>36</b>	<b>Aides et subventions</b>	<b>76 351.95</b>
365	Aides, subventions à des institutions privées	76 092.75
366	Aides individuelles	259.20
<b>38</b>	<b>Attributions aux fonds et aux financements spéciaux</b>	<b>472 020.35</b>
380	Attributions aux fonds de réserve et de renouvellement	468 650.00
381	Attributions aux financements spéciaux	3 370.35
<b>39</b>	<b>Imputations internes</b>	<b>3 850.00</b>
390	Imputations internes	3 850.00

## Tableau des revenus par nature

<b>4</b>	<b>Revenus</b>	<b>10 295 574.28</b>
<b>40</b>	<b>Impôts</b>	<b>4 052 560.81</b>
400	Impôts sur le revenu, la fortune et impôt personnel	3 317 387.43
401	Impôts sur le bénéfice net et le capital des personnes morales	13 513.40
402	Impôt foncier	332 522.45
404	Droits de mutation	141 393.15
405	Impôts sur les successions et donations	166 291.30
406	Impôts et taxes sur la possession et la dépense	73 503.00
409	Impôts récupérés après défalcation	7 950.08
		0.00
<b>41</b>	<b>Patentes, concessions</b>	<b>3 425.00</b>
410	Patentes	3 425.00
411	Concessions	0.00
<b>42</b>	<b>Revenus du patrimoine</b>	<b>931 969.30</b>
422	Revenus des capitaux du patrimoine financier	43 277.80
423	Revenus des immeubles du patrimoine financier	343 140.70
424	Gains comptables sur les placements du patrimoine financier	468 650.00
425	Revenus des prêts et participations du patrimoine administratif	0.00
427	Revenus des immeubles du patrimoine administratif	76 900.80
		0.00
<b>43</b>	<b>Taxes, émoluments, produits des ventes</b>	<b>728 910.32</b>
430	Taxes légales de remplacement	0.00
431	Émoluments	37 708.28
432	Recettes pour des soins médicaux et dentaires	0.00
433	Ecolage	0.00
434	Taxes de raccordement et d'utilisation	483 470.87
435	Ventes et prestations de service	99 228.73
436	Remboursements de tiers	105 349.63
437	Amendes	2 615.00
439	Autres recettes	537.81
		0.00
<b>44</b>	<b>Parts à des recettes cantonales</b>	<b>185 661.85</b>
441	Parts à des recettes cantonales	185 661.85
444	Autres contributions cantonales	0.00
		0.00
<b>45</b>	<b>Participations et remboursements de collectivités publiques</b>	<b>1 613 026.15</b>
451	Canton	145 020.10
452	Communes et associations de communes	1 468 006.05
		0.00
<b>46</b>	<b>Autres participations et subventions</b>	<b>65 777.85</b>
465	Participations et subventions de tiers	65 777.85
469	Dons et legs	0.00
		0.00
<b>48</b>	<b>Prélèvements sur les fonds et financements spéciaux</b>	<b>2 710 393.00</b>
480	Prélèvements sur les fonds de réserve et de renouvellement	2 210 393.00
481	Prélèvements sur les financements spéciaux	500 000.00
		0.00
<b>49</b>	<b>Imputations internes</b>	<b>3 850.00</b>
490	Imputations internes	3 850.00

## Bilan au 31 décembre

### 91 ACTIF

<b>910</b>	<b>Disponibilités</b>	<b>2 368 731.78</b>
9100	Caisse	1 955.25
9101	Comptes de chèques postaux	2 315 018.93
9102	Banques	51 757.60
<b>911</b>	<b>Débiteurs et comptes courants</b>	<b>2 058 930.99</b>
9111	Comptes courants débiteurs	-0.00
9112	Impôts à encaisser	1 644 882.60
9114	Participations et subventions à recevoir	-300.00
9115	Autres débiteurs	293 102.60
9119	Autres créances	121 245.79
<b>912</b>	<b>Placements du patrimoine financier</b>	<b>4 275 475.70</b>
9120	Titres et placements	9 201.00
9122	Prêts	0.00
9123	Terrains et bâtiments du patrimoine financier	4 266 274.70
	(estimation fiscale : Fr. 6'858'800.00)	0.00
9129	Autres biens du patrimoine financier	0.00
<b>913</b>	<b>Actifs transitoires</b>	<b>258 727.15</b>
9138	Compte de liaison entre deux périodes comptables	0.00
9139	Actifs transitoires	258 727.15
<b>914</b>	<b>Investissements du patrimoine administratif</b>	<b>5 122 704.86</b>
9141	Ouvrages de génie civil et d'assainissement à amortir	4 347 192.27
	(estimation fiscale : Fr. _____)	0.00
9143	Bâtiments et constructions à amortir (estimation fiscale : Fr. _____)	445 512.59
9144	Installations des services industriels (estimation fiscale : Fr. _____)	0.00
9145	Forêts (estimation fiscale : Fr.280'720.00)	246 000.00
9146	Mobilier, machines et véhicules à amortir	84 000.00
9147	Marchandises et approvisionnements	0.00
9149	Autres biens	0.00
<b>915</b>	<b>Prêts et capitaux de dotations</b>	<b>1.00</b>
9152	Prêts et capitaux de dotations sans obligation légale d'amortir	0.00
9153	Titres et papiers-valeurs	1.00
<b>916</b>	<b>Subventions et participations à amortir</b>	<b>0.00</b>
9162	A des associations de communes	0.00
9165	Autres subventions et participations	0.00
<b>917</b>	<b>Autres dépenses à amortir</b>	<b>0.00</b>
9170	Autres dépenses à amortir	0.00
<b>918</b>	<b>Avances aux financements spéciaux</b>	<b>0.00</b>
9180	Avances aux financements spéciaux	0.00
<b>919</b>	<b>Découvert</b>	<b>0.00</b>
9190	Découvert	0.00
	<b>Balance</b>	<b>14 084 571.48</b>

## 92 PASSIF

<b>920 Engagements courants</b>	<b>1 154 870.40</b>
9200 Créanciers	1 043 718.35
9204 Participations et subventions à verser	0.00
9206 Comptes courants créanciers	0.00
9209 Autres engagements courants	111 152.05
<b>921 Dettes à court terme</b>	<b>0.00</b>
9210 Banques	0.00
9219 Autres dettes à court terme	0.00
<b>922 Emprunts à moyen et long terme</b>	<b>9 427 655.00</b>
9220 Emprunts hypothécaires	0.00
9221 Emprunts par obligation simple	9 427 655.00
9223 Emprunts publics	0.00
<b>923 Engagements envers des propres établissements et fonds spéciaux</b>	<b>0.00</b>
9231 Caisse de pensions	0.00
9233 Fonds et fondations	0.00
9234 Fonds pour des risques non assurés	0.00
<b>925 Passifs transitoires</b>	<b>54 377.39</b>
9258 Compte de liaison entre deux périodes comptables	0.00
9259 Passifs transitoires	54 377.39
<b>928 Financements spéciaux et fonds de réserve</b>	<b>938 422.56</b>
9280 Fonds alimentés par des recettes affectées	21 647.41
9281 Fonds de renouvellement et de rénovation	0.00
9282 Fonds de réserve	916 775.15
<b>929 Capital</b>	<b>2 509 246.13</b>
9290 Capital	2 509 246.13
<b>Balance</b>	<b>14 084 571.48</b>

### Engagements hors bilan :

- |  |              |
|--|--------------|
| 1) Cautionnements :  | Néant        |
| 2) Garanties fournies :  | Néant        |
| 3) Cautionnements en faveur des associations de communes et des ententes intercommunales : | Néant        |
| 4) Banque Raiffeisen: Part sociale   | Fr. 8'000.00 |

## Tableau des dépenses d'investissement (Postes 914-915-916-917 du bilan)

<b>5</b>	<b>Dépenses</b>	<b>3 272 390.48</b>
<b>50</b>	<b>Investissements</b>	<b>3 272 390.48</b>
501	Ouvrages de génie civil et d'assainissement	3 228 137.89
503	Bâtiments et constructions	44 252.59
504	Installations des services industriels	0.00
505	Forêts	0.00
506	Mobilier, machines et véhicules	0.00
507	Marchandises et approvisionnements	0.00
509	Autres biens	0.00
<b>52</b>	<b>Prêts et participations permanentes</b>	<b>0.00</b>
522	Communes et associations de communes	0.00
525	Autres prêts et participations	0.00
<b>56</b>	<b>Subventions d'investissement</b>	<b>0.00</b>
562	Communes et associations de communes	0.00
565	Autres subventions	0.00
<b>58</b>	<b>Autres investissements</b>	<b>0.00</b>
581	Indemnités d'expropriation	0.00
589	Autres dépenses d'investissement	0.00
<b>6</b>	<b>Recettes</b>	<b>3 369 662.86</b>
<b>60</b>	<b>Transferts au patrimoine financier</b>	<b>0.00</b>
609	Transferts au patrimoine financier	0.00
<b>61</b>	<b>Participations de tiers</b>	<b>450 478.65</b>
619	Participations de tiers	450 478.65
<b>62</b>	<b>Remboursements de prêts et de participations permanentes</b>	<b>0.00</b>
622	Communes et associations de communes	0.00
625	Autres remboursements	0.00
<b>66</b>	<b>Subventions</b>	<b>0.00</b>
661	Canton	0.00
662	Communes et associations de communes	0.00
669	Autres subventions	0.00
<b>68</b>	<b>Reprises des amortissements et réserves</b>	<b>2 919 184.21</b>
681	Reprises des amortissements	2 919 184.21
689	Reprises des réserves	0.00
<b>59</b>	<b>Diminution des investissements (chiffre 6 moins chiffre 5)</b>	<b>97 272.38</b>
<b>69</b>	<b>Augmentation des investissements (chiffre 5 moins chiffre 6)</b>	<b>0.00</b>

Selon la directive d'application en matière de fixation des plafonds d'endettement pour emprunts et cautionnements (art. 143 LC)

**Montant fixé** par le Conseil communal pour le plafond d'endettement :

CHF 13'500'000.00

Ce montant a-t-il été modifié depuis le début de la législature ?

**Non**

Si oui, à quelle date : \_\_\_\_\_ et pour quel montant : CHF \_\_\_\_\_

**Montant effectif** de l'endettement au 31 décembre 2015 :

CHF 9'427'655.00

**Quotité de la dette brute en % au 31 décembre 2015:** 124.35%

**Montant fixé** par le Conseil général/communal pour les cautionnements et autres formes de garanties :

CHF 1'400'000.00

Ce montant a-t-il été modifié depuis le début de la législature ?

**Non**

Si oui, à quelle date : \_\_\_\_\_ et pour quel montant : CHF \_\_\_\_\_

**Engagements hors bilan effectifs** au 31 décembre 2015:

CHF 8'000.00

Certifié conforme aux comptes adoptés par le Conseil communal dans sa séance du :

Le syndic :

La secrétaire :

Vu par le préfet du district

le

# **COMMUNE DE SERVION**

## **RAPPORT**

**sur les comptes 2015**

**Analyse financière 2006 - 2015**

**Pierre Busset, Rue du Léman 2, 1814 La Tour-de-Peilz**

**021 971.15.42**

**079 345.60.91**

**[www.pbusset.ch](http://www.pbusset.ch)**

## **TABLE DES MATIERES**

<b>1.</b>	<b>Considérations générales</b>	<b>page 3</b>
<b>2.</b>	<b>Contrôle des comptes</b>	<b>page 4</b>
<b>3.</b>	<b>Le compte de fonctionnement</b>	<b>page 13</b>
<b>4.</b>	<b>Le compte des investissements</b> Tableau des investissements	<b>page 17</b>
<b>5.</b>	<b>Le bilan</b>	<b>page 20</b>
<b>6.</b>	<b>Analyse financière</b>	<b>page 22</b>

## **ANNEXE**

**Tableaux et graphiques de l'analyse financière**

**2006 - 2015**

# 1. CONSIDERATIONS GENERALES

## Rapport

### sur les comptes 2015 de la Commune de Servion

En vertu du mandat qui m'a été confié, j'ai procédé au contrôle détaillé des pièces comptables, de leur imputation et de leur introduction dans la comptabilité. Le contrôle des pièces a été effectué par pointages. Madame Patricia Dutoit, boursière communale, a participé à ce contrôle. Qu'elle soit ici remerciée pour son accueil et son aimable collaboration.

Ce contrôle détaillé me permet d'affirmer que **la comptabilité est tenue correctement et avec exactitude.**

La comptabilisation respecte les principes établis dans le Règlement sur la Comptabilité des Communes.

Tous les soldes des comptes de trésorerie et des emprunts ont été contrôlés et sont exacts. D'autre part, le contenu des comptes Débiteurs, Créanciers, Actifs et Passifs transitoires a été vérifié en détail.

Le compte-rendu de ces contrôles, effectués selon les directives 2004 de l'Autorité cantonale de surveillance des finances communales, figure au chapitre 2 ci-après.

Les différentes opérations de bouclage et d'utilisation du résultat sont expliquées dans les chapitres concernant le compte de fonctionnement et le compte des investissements.

Ce rapport est délivré en toute bonne foi en certifiant l'avoir établi sur la base des documents demandés et mis à disposition. Je formule les réserves d'usage pour le cas où des faits et documents de nature à modifier cette certification n'auraient pas été présentés.

La Tour-de-Peilz, le 29 mars 2016

Pierre Busset

## 2. CONTROLE DES COMPTES

### 2.1 Pointage par sondage des écritures

Le pointage des écritures et pièces comptables a porté sur les opérations des mois d'août 2015, ainsi que sur les actifs et passifs transitoires.

La comptabilisation des décomptes TVA est correcte également. Toutefois, une correction de la REDIP (Réduction de l'impôt préalable) est à effectuer en 2016 par rapport aux amortissements extraordinaires liés à l'épuration.

Les pièces sont correctement imputées et comptabilisées.

La remarque suivante figurait dans le rapport de l'an dernier : *à propos des visas, il y a lieu de suivre la recommandation adoptée par le Grand Conseil en mai 2012, dans le cadre du SCI (Système de Contrôle Interne), à savoir que les factures doivent comporter 2 visas. Toutes les factures doivent être visées par le Syndic et le responsable du dicastère. Le cas échéant, si la facture concerne le dicastère de celui-ci, le vice-syndic apposera son visa. Cette recommandation n'a pas été suivie.*

Cette proposition est maintenant bien suivie, les factures sont visées correctement.

### 2.2 Vérification des financements spéciaux

Les financements spéciaux sont traités correctement. Une attribution a été effectuée au fonds affecté au chapitre 85 – *Service du téléseuil* qui est traité comme financement spécial dans le cadre de la commune.

### 2.3 Amortissements obligatoires du patrimoine administratif

Les amortissements obligatoires (comptes par nature **331**) se montent à Fr. 210'850.-, alors que le budget prévoyait Fr. 291'690.-. Divers postes prévus au budget 2015 n'ont pas été comptabilisés, les travaux n'étant pas entièrement terminés.

Des amortissements supplémentaires (comptes par nature **332**) ont été comptabilisés pour un montant total de Fr. 2'708'334.21, une partie d'entre eux étant consécutifs à des prélèvements aux réserves.

Ce point est repris au § 3.4 de ce rapport.

## 2.4 Crédits d'investissements, subventions

Le contrôle du respect des crédits accordés est en principe du ressort de la commission de gestion.

Un point de situation au 31.12.2015 est présenté ci-après :

- **Mise en séparatif du réseau EU/EC au quartier de La Chapelle (02/2014).** Crédit accordé Fr. 100'000.-. / Montant dépensé Fr. 85'448.77 (Fr. 84'709.60 en 2015).
- **Création d'un trottoir au Chemin de la Scierie à Servion et quai d'attente à l'arrêt du bus (03/2014).** Crédit accordé Fr. 300'000.-. / Montant dépensé Fr. 61'892.45 (Fr. 8'185.15 en 2015).
- **Reconstruction de la station d'épuration Servion/Essertes, liaison Les Cullayes – Servion, mise en séparatif des quartiers Bruyère, Planche et Gollie aux Cullayes (11-2013).**
  - a. Crédit accordé pour reconstruction d'une nouvelle STEP Fr. 2'400'000.-. / Montant dépensé Fr. 2'301'048.03 (Fr. 1'924'495.97 en 2015), participation Essertes Fr. 398'173.10 (Fr. 380'068.65 en 2015), investissement net Fr. 1'902'874.93.
  - b. Crédit accordé pour collecteur EU Les Cullayes-Servion Fr. 2'300'000.-. / Montant dépensé Fr. 1'121'846.03 (Fr. 697'230.16 en 2015), subventions et participations en 2015 Fr. 48'148.15, investissement net Fr. 1'073'697.88.
  - c. Crédit accordé pour la mise en séparatif des quartiers Bruyère, Planche et Gollie aux Cullayes Fr. 1'600'000.-. / Montant dépensé Fr. 1'210'238.24 (Fr. 190'620.42 en 2015), subventions et participations en 2015 Fr. 22'261.85, investissement net Fr. 1'187'976.39.
- **Agrandissement de la déchèterie de Servion (02/2015).** Crédit accordé Fr. 96'301.35. Montant dépensé en 2015 Fr. 44'252.59.
- **Réfection de la RC637d, rénovation canalisations et trottoir quartier ES Bioles aux Cullayes (03/2015).** Crédit accordé Fr. 583'000.-, subvention cantonale Fr. 175'000.-, investissement net Fr. 408'000.-. Montant dépensé en 2015 Fr. 290'805.25.
- **Réfection canalisations quartier Praz du Perey à Servion (07/2015).** Crédit accordé Fr. 930'000.-. Montant dépensé en 2015 Fr. 32'091.35.

## 2.5 Concordance des totaux administratifs et natures

Ce contrôle est en ordre.

## 2.6 Concordance de la variation du patrimoine administratif et des investissements

Ce contrôle est correct dans la comptabilité (diminution de Fr. 97'272.38). La boursière voudra bien vérifier ce point sur la formule de résumé des comptes qu'elle adressera à la préfecture.

## 2.7 Méthode brute, pas de compensations entre charges et revenus

Ce principe est globalement bien respecté.

## 2.8 Etablissement régulier des comptes

Pas de remarque. Les principes d'intégralité et de délimitation sont bien respectés.

## 2.9 Evaluation des éléments du bilan

### 2.9.1 Caisse

		<i>2014</i>		<i>2015</i>	
9100.000	Caisse	Fr.	2'952.05	Fr.	1'955.25

Le solde en caisse au jour de la révision (22.03.2016) est de Fr. 1'422.55, y compris le fonds de caisse de Fr. 300.- du Contrôle des Habitants. Ce montant correspond à la comptabilité ce jour-là. La comptabilisation des opérations du début de 2016 étant correcte, la comptabilité montre que le solde au 31.12.2015 est exact.

Tous les soldes des comptes de liquidité au bilan ont été contrôlés et sont conformes aux situations fournies par les établissements financiers. Ils sont mentionnés dans les paragraphes suivants.

### 2.9.2 Compte de chèques postaux

		<i>2014</i>		<i>2015</i>	
9101.000	C.C.P. 10-4243-0	Fr.	457'567.02	Fr.	1'314'463.38
9101.010	C.C.P. – Déposito	Fr.	102'903.90	Fr.	1'000'555.55

### 2.9.3 Comptes-courants bancaires

		<i>2014</i>		<i>2015</i>	
9102.000	Crédit Suisse 138029-01	Fr.	621'323.20	Fr.	23'529.44
9102.001	Crédit Suisse 138029-04	Fr.	99'971.12	Fr.	939.91

			<b>2014</b>		<b>2015</b>
9102.010	BCV L 692.35.10	Fr.	35'923.15	Fr.	19'965.15
9102.020	Raiffeisen 13851.01	Fr.	13'700.50	Fr.	7'323.10

#### **2.9.4 Débiteurs, comptes courants, actifs transitoires**

Compte-courants débiteurs :

			<b>2014</b>		<b>2015</b>
9111.700	C/C APERO	Fr.	200'000.00	Fr.	.-.

La dernière avance à l'APERO a été remboursée le 8 janvier 2015. La commune n'a plus été sollicitée depuis cette date. Il y a lieu de se renseigner sur l'opportunité de maintenir cette possibilité d'avance, selon l'état de la trésorerie de l'APERO.

Comptes débiteurs :			<b>2014</b>		<b>2015</b>
9112.100	Impôts personnes physiques	Fr.	1'685'902.85	Fr.	1'502'398.42
9112.200	Impôts personnes morales	Fr.	183'289.68	Fr.	- 28'805.81
9112.300	Impôts à la source	Fr.	35'397.62	Fr.	- 31'826.89
9112.400	Impôt anticipé des contrib.	Fr.	197'978.64	Fr.	203'116.88

Les postes ci-dessus ont été contrôlés et sont conformes aux relevés de l'Administration Cantonale des Impôts.

			<b>2014</b>		<b>2015</b>
9114.100	Allocations familiales	Fr.	.-.	Fr.	- 300.00

Suite à une décision tardive de la Caisse de compensation, l'allocation ci-dessus n'a pu être versée qu'au mois de janvier au bénéficiaire.

			<b>2014</b>		<b>2015</b>
9115.000	Autres débiteurs	Fr.	178'369.25	Fr.	293'102.60

Le solde ci-dessus correspond au total des postes ouverts de la comptabilité auxiliaire des débiteurs au 31.12.2015. Au jour de la révision, il y a pour Fr. 13'466.70 de factures échues de plus de 60 jours (22 débiteurs). Le contentieux est bien suivi.

			<b>2014</b>		<b>2015</b>
9119.000	Impôt anticipé à recevoir	Fr.	4'121.54	Fr.	4'112.78

Le solde ouvert au 31.12.2014 a été encaissé auprès de l'administration fédérale des contributions, le 27.05.2015. La demande de remboursement pour le solde ouvert au 31.12.2015 a été envoyée le 15.02.2016.

			<b>2014</b>		<b>2015</b>
9119.460	TVA c/c Débiteurs	Fr.	111'751.76	Fr.	117'133.01

Le solde ci-dessus est le cumul de 3 décomptes présentant des soldes en faveur de la commune, principalement en raison de la TVA récupérée sur les investissements.

			<b>2014</b>		<b>2015</b>
9139.000	Actifs transitoires	Fr.	272'099.31	Fr.	258'727.15

Ce poste est correct dans la mesure où tous les transitoires 2014 ont été extournés dans la comptabilité 2015. Le solde au 31.12.2015 ne représente que des opérations de passage entre l'exercice 2015 et celui de 2016. Il comprend notamment le stock des sacs taxés, pour un montant de Fr. 3'990.60.

## 2.9.5 Titres, placements, prêts

Les postes suivants figurent au chapitre *9120 – Titres et placements* :

			<b>2014</b>		<b>2015</b>
9120.000	Titres et placements	Fr.	1.00	Fr.	1.00
9120.010	Part sociale Raiffeisen	Fr.	200.00	Fr.	200.00
9120.020	Actions Romande Energie	Fr.	9'000.00	Fr.	9'000.00

Seules les valeurs réalisables ont été portées au bilan, le poste 9120.00 étant justifié par une liste annexe des titres et placements. Les 360 actions Romande Energie figurent au bilan à leur valeur nominale de Fr. 25.-. Le cours au 31 décembre 2015 est de Fr. 958.-. (Fr. 1'002.- en 2014). La commune dispose d'une réserve latente de Fr. 344'880.-.

Les titres suivants sont en dépôt à la BCV :

<b>Nombre</b>	<b>Désignation</b>		<b>Valeur nominale</b>		<b>Cours (31.12.15)</b>
28	Actions Sucre Suisse	Fr.	280.00	Fr.	476.00
1	Action Beaulieu expl.	Fr.	100.00	Fr.	.-
360	Actions Romande Energie	Fr.	9'000.00	Fr.	344'880.00

La part sociale Raiffeisen se trouve à la Banque Raiffeisen.

Les autres titres se trouvent au coffre de la bourse communale. Un inventaire a été préparé par la boursière. Il est le suivant :

<i>Nombre</i>	<i>Désignation</i>	<i>Valeur nominale</i>
5	Parts sociales Piscine de Moudon	Fr. 500.00
25	Parts sociales La Forestière	Fr. 6'250.00
60	Parts sociales Boipac	Fr. 1'500.00
66	Actions Champ de Plan SA	Fr. 33'000.00
12	Actions TL	Fr. 3'000.00
66	Actions SATOM	Fr. 6'600.00
1	Action Zoo de Servion	Fr. 1'000.00

Le seul changement concerne les actions TL. Un courrier du 20.05.2015 indique que la commune détient 12 actions, au lieu des 4 recensées précédemment.

Ces titres font partie du patrimoine administratif. La valeur au bilan est de Fr. 1.-.

### **2.9.6 Inventaire des patrimoines**

Un état des biens-fonds communaux est tenu à jour par la boursière. Celui-ci est très complet. Suite à la vente de la parcelle 2011, il en ressort notamment les informations suivantes :

Patrimoine financier :	Estimations fiscales	Fr.	6'744'800.-
	Valeur ECA bâtiments	Fr.	8'449'729.-

La somme au bilan des terrains et bâtiments du patrimoine financier est de Fr. 4'266'274.70. La commune dispose donc d'une réserve latente conséquente.

Patrimoine administratif :	Estimations fiscales	Fr.	867'720.-
	Valeur ECA bâtiments	Fr.	9'362'033.-

L'estimation fiscale des forêts, comprise dans le montant ci-dessus, se monte à Fr. 280'720.-.

### **2.9.7 Créanciers, passifs transitoires, fonds de réserves**

		<i>2014</i>	<i>2015</i>
9201.100	Créanciers	Fr. --	Fr. 1'043'718.35

La bourse communale utilise depuis 2015 une comptabilité auxiliaire des créanciers. Ceux-ci ne passent donc plus par le compte de passifs transitoires.

Le solde ci-dessus est en accord avec la liste des postes ouverts au 31.12.2015 de la comptabilité auxiliaire.

			<b>2014</b>		<b>2015</b>
9209.100	Marche du Général Guisan	Fr.	3'905.30	Fr.	3'905.30
9209.110	Chapelle de Servion	Fr.	5'606.25	Fr.	5'506.25
9209.120	Hoire J.-R. Destraz	Fr.	94'546.40	Fr.	94'546.40
9209.200	Parking Barnabé	Fr.	954.00	Fr.	-.-
9209.450	Cautions badges déchèterie	Fr.	-.-	Fr.	3'480.00
9209.500	TVA Créancier	Fr.	4'349.87	Fr.	3'714.10

Les soldes de ces comptes sont justifiés.

Le compte 9209.100 – *Marche du Général-Guisan* n'a pas subi de mouvements depuis 2013. Une décision est à prendre quant à l'utilisation de ce solde. **Cette remarque figurait dans les rapports des deux dernières années.**

Le compte 9209.110 – *Chapelle de Servion* est un rappel d'un fonds créé à l'usage exclusif de la Chapelle. Ce montant a été versé en 2013 sur le compte-courant Raiffeisen de la commune. Il est à disposition pour des frais d'entretien de la chapelle.

Le compte 9209.120 – *Hoirie J.-R. Destraz* est à considérer comme une provision pour un changement d'affectation éventuel d'une partie du terrain, selon les indications figurant dans l'acte de vente.

9209.450 – *Cautions badges déchèterie* : le solde de Fr. 3'480.- doit être justifié par une liste nominative. Ce solde correspond à 174 badges à Fr. 20.-, ce qui est fort peu par rapport à la population de la commune.

			<b>2014</b>		<b>2015</b>
9259.000	Passifs transitoires	Fr.	730'340.22	Fr.	54'377.39

Ce compte est correct dans le sens que les transitoires 2014 ont été totalement extournés en 2015.

Fonds de réserves :

			<b>2014</b>		<b>2015</b>
9282.210	Provision pertes s/débiteurs	Fr.	359'393.00	Fr.	279'000.00

La provision a été adaptée à l'évaluation des risques fournie par l'ACI (Administration Cantonale des Impôts), qui est de Fr. 278'957.-. Elle ne tient pas compte du contentieux de la bourse communale, évoqué au § 2.9.4 (FR. 13'500.- environ).

La réserve pour abris PC est totalement dissoute, avec l'accord du Service cantonal de la PC.

### 2.9.8 Emprunts

		<i>2014</i>		<i>2015</i>	
9210.001	Crédit Suisse – ATF APERO	Fr.	300'000.00	Fr.	--
9221.002	CPEV 201814.1	Fr.	885'000.00	Fr.	--
9221.003	BCV R 0955.84.55	Fr.	199'520.00	Fr.	--
9221.004	PostFinance 000460	Fr.	1'000'000.00	Fr.	1'000'000.00
9221.005	PostFinance 000461	Fr.	1'000'000.00	Fr.	1'000'000.00
9221.007	Postfinance 001904	Fr.	600'000.00	Fr.	600'000.00
9221.008	Raiffeisen 13851.44/1	Fr.	110'000.00	Fr.	--
9221.009	Raiffeisen 13851.74/1	Fr.	183'000.00	Fr.	--
9221.010	BCV A0020.05.87	Fr.	160'000.00	Fr.	152'000.00
9221.012	Postfinance 00787	Fr.	189'000.00	Fr.	175'500.00
9221.013	Postfinance 00786	Fr.	189'000.00	Fr.	175'500.00
9221.014	Postfinance 00541	Fr.	144'000.00	Fr.	126'000.00
9221.015	Postfinance 00872	Fr.	154'000.00	Fr.	143'000.00
9221.016	Postfinance 001519	Fr.	126'000.00	Fr.	120'000.00
9221.017	Postfinance 001621	Fr.	168'000.00	Fr.	160'000.00
9221.018	BCV U5264.48.32	Fr.	197'800.00	Fr.	188'600.00
9221.022	Postfinance 003186	Fr.	570'000.00	Fr.	550'905.00
9221.023	Postfinance 003476	Fr.	500'000.00	Fr.	483'250.00
9221.024	Postfinance 003599	Fr.	600'000.00	Fr.	579'900.00
9221.025	Postfinance 003789	Fr.	--	Fr.	2'650'000.00
9221.026	CPEV 201814.1	Fr.	--	Fr.	852'500.00
9221.027	BCV 5111.42.59	Fr.	--	Fr.	470'500.00

Les soldes de ces comptes ont été contrôlés et sont exacts.

Le montant total des emprunts est de Fr. 9'427'655.-, en augmentation de Fr. 2'152'335.-.

Pour rappel, le plafond d'endettement pour la législature 2011 – 2016 est de Fr. 13'500'000.-.

### 2.9.9 Engagements hors bilan

Selon un document établi par le boursier de Vulliens, la part de cautionnement de la commune de Servion dans les associations intercommunales (ASIJ, AIEJ, CCSPA) est de Fr. 2'695'146.34. Il conviendra t'en tenir compte lors de l'établissement des plafonds d'endettement et de cautionnement pour la prochaine législature.

Pour rappel, le plafond de cautionnement pour la législature 2011 – 2016 est de Fr. 1'400'000.-.

## 2.10 Autorisations de signatures

Suite aux derniers changements intervenus en 2014, les personnes suivantes ont le droit de signature :

Postfinance	M. Cédric Matthey-de-L'Endroit	coll. à deux	(B)
	M. René Padrun	coll. à deux	(B)
	Mme Patricia Dutoit, boursière	coll. à deux	(A)
	Mme Anne-Marie Matthey, boursière	coll. à deux	(A)
	Mme Claudine Monney, secrétaire	coll. à deux	(A)
BCV	M. Cédric Matthey-de-L'Endroit	coll. à deux	(1)
	M. René Padrun	coll. à deux	(1)
	Mme Patricia Dutoit	coll. à deux	(2)
	Mme Anne-Marie Matthey	coll. à deux	(2)
Crédit Suisse	M. Cédric Matthey-de-L'Endroit	coll. à deux	(A)
	M. René Padrun	coll. à deux	(A)
	Mme Patricia Dutoit	coll. à deux	(B)
	Mme Anne-Marie Matthey	coll. à deux	(B)
Raiffeisen	M. Cédric Matthey-de-L'Endroit	coll. à deux	
	M. René Padrun	coll. à deux	
	Mme Patricia Dutoit, boursière	coll. à deux	
	Mme Anne-Marie Matthey, boursière	coll. à deux	
	Mme Claudine Monney, secrétaire	coll. à deux	

La signature de M. Gilbert Cuttelod a été radiée dans tous les établissements.

### 3. LE COMPTE DE FONCTIONNEMENT

#### 3.1 Résultat

Le compte de fonctionnement montre un **excédent de revenus** de **Fr. 34'547.85** alors que le budget 2015 prévoyait un **excédent de charges** de **Fr. 198'144.15**.

Le résultat mentionné plus haut inclut une série d'opérations comptables, sous forme d'amortissements obligatoires et supplémentaires, ainsi que des mouvements sur les fonds de réserve, que nous allons passer en revue ci-après.

Si l'on fait abstraction de ces opérations comptables, on constate que la **marge d'autofinancement**, à savoir le résultat purement financier (cash-flow), est de **Fr. 783'069.41**. Rappelons que ce résultat comprend le produit de la vente de la parcelle 2011, pour **Fr. 468'650.-**. L'exercice 2015 se situe donc en retrait par rapport à celui de l'an dernier. Il est également au-dessous de la marge annuelle moyenne des 10 dernières années (**Fr. 893'049.-**). Ce résultat est analysé au chapitre 6, consacré à l'analyse financière.

#### 3.2 Attributions aux fonds de réserve

Le montant total des attributions aux fonds de réserves est de **Fr. 472'020.35**. Pour rappel, les chapitres suivants

- 45 – Ordures ménagères**
- 46 - Epuration**
- 65 - Service du feu**
- 81 - Service des eaux**
- 85 - Télé réseau**

font partie des centres budgétaires pour lesquels une **taxe affectée** est prélevée, c'est-à-dire que les taxes encaissées ne peuvent être utilisées que dans le cadre de ces chapitres, l'excédent de revenu éventuel étant obligatoirement attribué à un fonds de réserve spécifique.

Une attribution a été effectuée dans ce cadre légal :

<i>Chapitre</i>	<i>Montant</i>	<i>Compte au bilan</i>
<b>850 – Service Télé réseau</b>	<b>Fr. 3'370.35</b>	<b>9282.850 – Réserve télé réseau</b>

Le solde provient de l'opération suivante :

<i>Chapitre</i>	<i>Montant</i>	<i>Compte au bilan</i>
<b>310 - Terrains</b>	<b>Fr. 468'650.00</b>	<b>9282.460 – Fds investissements futurs</b>

Le montant attribué à la réserve est celui de la vente d'un terrain (parcelle 2011).

### 3.3 Prélèvements aux fonds de réserve

Les prélèvements aux réserves se montent à **Fr. 2'710'393.-**. Trois prélèvements justifient ce montant :

<i>Chapitre</i>	<i>Montant</i>	<i>Compte au bilan</i>
<b>210 – Impôts</b>	<b>Fr. 80'893.00</b>	<b>9282.210 – Rés. pertes s/débiteurs</b>

Ce prélèvement compense partiellement les défalcatons d'impôts (pertes sur débiteurs). Le nouveau solde de la provision (Fr. 279'000.-) correspond à l'évaluation transmise par l'ACI.

<i>Chapitre</i>	<i>Montant</i>	<i>Compte au bilan</i>
<b>460 – Egouts, épuration</b>	<b>Fr. 500'000.00</b>	<b>9280.460 – Fds affecté épuration</b>
<b>460 – Egouts, épuration</b>	<b>Fr. 2'130'000.00</b>	<b>9282.460 – Fds investissements futurs</b>

Le total de ces 2 derniers prélèvements (**Fr. 2'630'000.-**) est utilisé pour amortir une part des travaux de l'épuration. Voir à ce propos le tableau des investissements au chapitre 4.

### 3.4 Amortissements du patrimoine administratif

Les amortissements obligatoires (comptes par nature 331) portés au budget 2015 se montent à **Fr. 291'690.-**. Le montant des amortissements comptabilisés est de **Fr. 210'850.-**, quelques objets prévus au budget 2015 ayant été, soit totalement amortis dans le cadre de l'exercice 2014, soit inscrits prématurément, les travaux ayant pris du retard.

<i>Chapitre</i>	<i>Budget</i>	<i>Comptes</i>	<i>Compte au bilan</i>
310 – Terrains	Fr. 10'600.00	Fr. 10'600.00	9143.301 – Parcelle 65
35110-Autres bâtiments	Fr. 12'300.00	Fr. -.-	9143.101 – Local voirie
35202 – Salle communale	Fr. 6'600.00	Fr. 6'600.00	9143.201 – Salle comm.
430 – Routes	Fr. 34'500.00	Fr. 34'500.00	9141.102 – Ch. Moléson
430 – Routes	Fr. 11'000.00	Fr. 11'000.00	9141.106 – Trott. Chaney
430 – Routes	Fr. 15'000.00	Fr. 15'000.00	9141.201 - Trott. Rte Méz.
430 – Routes	Fr. 1'500.00	Fr. 1'500.00	9141.202 – Pierre Rouge
430 – Routes	Fr. 10'000.00	Fr. 10'000.00	9141.203 – Rte de Servion
430 – Routes	Fr. 11'000.00	Fr. 11'000.00	9141.205 – Ch. Pendes
430 – Routes	Fr. 12'400.00	Fr. 12'400.00	9141.204 – Rte Montprev.
430 – Routes	Fr. 4'700.00	Fr. 4'700.00	9141.207 – Ch. Moures
430 – Routes	Fr. 1'100.00	Fr. 1'100.00	9141.209 – Clos Caudry
430 – Routes	Fr. 1'700.00	Fr. 1'700.00	9141.210 – Rte Servion
430 – Routes	Fr. 2'850.00	Fr. 2'850.00	9141.211 – Ralent.Signal
430 – Routes	Fr. 8'300.00	Fr. 8'300.00	9141.304 – Ligne TL 65
430 – Routes	Fr. 12'000.00	Fr. 12'000.00	9146.301 – Lame à neige
430 – Routes	Fr. 10'000.00	Fr. -.-	9141.310 – Trottoir scierie
440 – Parcs, jardins, cimetière	Fr. 3'840.00	Fr. -.-	9141.302 – Park. Cullayes
440 – Parcs, jardins, cimetière	Fr. 3'000.00	Fr. 5'100.00	9141.311 – Skate park
450 – Ordures ménagères	Fr. 12'500.00	Fr. 12'500.00	9141.104 – Nlle Déchet.

<i>Chapitre</i>	<i>Budget</i>	<i>Comptes</i>	<i>Compte au bilan</i>
460 – Egouts, épuration	Fr. 13'200.00	Fr. 13'200.00	9141.101 – Lavioret
460 – Egouts, épuration	Fr. 6'700.00	Fr. 6'700.00	9141.105 – Barnabé
460 – Egouts, épuration	Fr. 6'300.00	Fr. 6'300.00	9141.201 – Trott.Rte Méz.
460 – Egouts, épuration	Fr. 5'300.00	Fr. 5'300.00	9141.202 – Pierre Rouge
460 – Egouts, épuration	Fr. 2'000.00	Fr. 2'000.00	9141.207 – Ch. Moures
460 – Egouts, épuration	Fr. 2'900.00	Fr. 2'900.00	9141.208 – Sép.Moures
460 – Egouts, épuration	Fr. 2'600.00	Fr. 2'600.00	9141.209 – Clos Caudry
460 – Egouts, épuration	Fr. 4'500.00	Fr. 4'500.00	9141.301 – STEP Servion
460 – Egouts, épuration	Fr. 3'800.00	Fr. 3'800.00	9141.305 – STAP Bougnon
460 – Egouts, épuration	Fr. 2'700.00	Fr. 2'700.00	9141.303 – Tamiseur Dégr.
460 – Egouts, épuration	Fr. 53'400.00	Fr. -.-	9141.306 – Sépar.Bruyère..
460 – Egouts, épuration	Fr. 3'400.00	Fr. -.-	9141.309 – Sépar.Chapelle

Le montant des amortissements supplémentaires (comptes par nature 332) est de **Fr. 2'708'334.21** :

<i>Chapitre</i>	<i>Montant</i>	<i>Compte au bilan</i>
35202 – Salle communale	Fr. 32'352.45	9143.201 – Salle communale
440 – Parcs, jardins, cimetièrè	Fr. 45'981.76	9141.311 – Skate park Cullayes
460 – Egouts, épuration	Fr. 1'736'000.00	9141.307 – STEP Servion-Essertes
460 – Egouts, épuration	Fr. 894'000.00	9141.308 – Coll. Servion-Cullayes

Le total de ces 2 derniers amortissements est de **Fr. 2'630'000.-**, correspondant au montant des prélèvements aux réserves mentionnés au § 3.3.

### 3.5 Amortissements du patrimoine financier

Les amortissements du patrimoine financier (compte par nature 330) se montent à **Fr. 189'628.90**. Le plan comptable est ainsi fait qu'il cumule sous cette même rubrique les véritables amortissements du patrimoine financier (postes 9.123.x au bilan) et les défalcatons (pertes sur débiteurs).

Dans le cadre de l'exercice 2015, le montant des défalcatons est de **Fr. 121'918.90**. Les véritables amortissements se montent à **Fr. 67'710.-** :

<i>Chapitre</i>	<i>Montant</i>	<i>Compte au bilan</i>
310 – Terrains	Fr. 67'710.00	9123.102 – Terrains en Praz Diaux

### 3.6 Imputations internes

Les imputations internes servent à répartir des charges ou des revenus entre des chapitres du compte de fonctionnement. Une seule opération est comptabilisée :

<i>Montant</i>	<i>Chapitre charge</i>	<i>Chapitre revenu</i>	<i>Commentaire</i>
<b>Fr. 3'850.00</b>	<b>710 – Service social</b>	<b>450 – Ordures ménagères</b>	<b>Sacs taxés offerts</b>

#### 4. LE COMPTE DES INVESTISSEMENTS

Pour rappel, le compte des investissements sert à contrôler, séparément du compte de fonctionnement, toutes les dépenses et recettes concernant les postes du patrimoine administratif au bilan, c'est-à-dire tous les équipements, constructions, participations liées à des tâches **d'utilité publique**.

Les amortissements du patrimoine administratif ayant été passés en revue au chapitre précédent, nous n'y reviendrons pas.

Les dépenses d'investissement 2015 se montent à **Fr. 3'272'390.48** :

<i>Chapitre</i>	<i>Montant</i>	<i>Compte au bilan</i>
430 – Routes	Fr. 8'185.15	9141.310 – Trottoir ch. Scierie
430 – Routes	Fr. 290'805.25	9141.312 – Réfection RC637
450 – Ordures ménagères	Fr. 44'252.59	9143.302 – Déchèterie Servion
460 – Egouts, épuration	Fr. 190'620.42	9141.306 – Séparatif Cullayes Bruyère
460 – Egouts, épuration	Fr. 1'924'495.97	9141.307 – STEP Servion Essertes
460 – Egouts, épuration	Fr. 697'230.16	9141.308 – Coll. EU Servion Cullayes
460 – Egouts, épuration	Fr. 84'709.60	9141.309 – Séparatif Quartier Chapelle
460 – Egouts, épuration	Fr. 32'091.34	9141.313 – Canalisations Praz du Perey

Les recettes d'investissements se montent à **Fr. 450'478.65** :

<i>Chapitre</i>	<i>Montant</i>	<i>Compte au bilan</i>
460 – Egouts, épuration	Fr. 22'261.85	9141.306 – Séparatif Cullayes Bruyère
460 – Egouts, épuration	Fr. 380'068.65	9141.307 – STEP Servion Essertes
460 – Egouts, épuration	Fr. 48'148.15	9141.308 – Coll. EU Servion Cullayes

Le tableau des investissements de la page suivante résume toutes ces opérations. En outre, dans ce tableau et dans l'analyse financière, on traite comme investissements les postes du patrimoine financier (postes 9123). Ceux-ci font partie des biens réalisables, parce que non soumis à la clause d'utilité publique.

## Tableau des investissements 2015

### Commune de Servion

Compte	Intitulé	Préavis	Solde au 1.1	Dépenses	Recettes	Amort. oblig.	Amort. suppl.	Dont Prél. Réserve	Solde au 31.12
9123.102	Terrains En Praz Diaux / 09		217 710.00				67 710.00		150 000.00
9123.103	Bâtiment locatif - poste		480 000.00						480 000.00
9123.104	Bâtiment classes - magasin		1 560 000.00						1 560 000.00
9123.106	Bâtiment La Retraite		1 000 000.00						1 000 000.00
9123.107.1	La Ferme, parcelle 33		845 014.15						845 014.15
9123.107.2	La Ferme hangar/dépôt		79 260.55						79 260.55
9123.201	Terrains et bâtiments		152 000.00						152 000.00
	Sous-total patrimoine financier		4 333 984.70	0.00	0.00	0.00	67 710.00	0.00	4 266 274.70
9141.101	Collecteur Le Lavioiret		61 058.60			13 200.00			47 858.60
9141.102	Travaux Ch. du Moléson		296 500.00			34 500.00			262 000.00
9141.104	Nouvelle déchetterie		164 099.25			12 500.00			151 599.25
9141.105	Collecteur Chez Barnabé		142 016.72			6 700.00			135 316.72
9141.106	Trottoir aux Channey		180 158.50			11 000.00			169 158.50
9141.201	Trottoir Rte de Mézières	02/2004	339 971.60			21 300.00			318 671.60
9141.202	Equip. À la Pierre Rouge	07/2006	152 346.40			6 800.00			145 546.40
9141.203	Ch. protégé Rte de Servion	03/2007	136 003.65			10 000.00			126 003.65
9141.204	Réfection Rte Montpreyres	02/2008	48 663.60			12 400.00			36 263.60
9141.205	Réfection ch. Pendens	03/2008	152 603.90			11 000.00			141 603.90
9141.207	Réfection ouest Ch. Moures	04/2010	130 545.50			6 700.00			123 845.50
9141.208	Bouclage AD + proi. Séparatif Mou	03/2010	49 519.25			2 900.00			46 619.25
9141.209	Clos à Caudry	06/2010	75 698.25			3 700.00			71 998.25
9141.210	Rev. Trottoir Rte de Servion	11/2010	25 216.00			1 700.00			23 516.00
9141.211	Ralentisseur Rte du Signal	02/2011	45 974.75			2 850.00			43 124.75
9141.301	Etude rec. STEP Servion	16/2012	122 337.91			4 500.00			117 837.91
9141.303	Tamiseur/Dégrilleur STEP	25/2012	61 160.00			2 700.00			58 460.00
9141.304	Extension ligne TL 65 abri-bus		234 097.95			8 300.00			225 797.95
9141.305	Réfection STAP Boughon	02/2013	100 983.43			3 800.00			97 183.43
9141.306	Séparatif Cullayes Bruyère...	11/2013	1 019 617.82	190 620.42	22 261.85				1 187 976.39
9141.307	Reconstr. STEP Servion-Essertes	11/2013	358 447.61	1 924 495.97	380 068.65			1 736 000.00	166 874.93
9141.308	Coll. EU Servion-Cullayes	11/2013	424 615.87	697 230.16	48 148.15			894 000.00	179 697.88
9141.309	Mise en séparatif quartier Chapelle	02/2014	739.17	84 709.60					85 448.77
9141.310	Trottoir ch. Scierie	03/2014	53 707.30	8 185.15					61 892.45

Compte	Intitulé	Préavis	Solde au 1.1	Dépenses	Recettes	Amort. oblig.	Amort. suppl.	Dont Prél. Réserve	Solde au 31.12
9141.311	Skate-Park Cullayes	04/2014	51 081.76			5 100.00	45 981.76		0.00
9141.312	Réfection RC637 et trottoir	03/2015		290 805.25					290 805.25
9141.313	Canalisations EU/EC Praz du Pere	07/2015		32 091.34					32 091.34
9143.201	Salle communale, assainissement	04/2009	138 952.45			6 600.00	32 352.45		100 000.00
9143.301	Achat Parcelle 65	18/2012	311 860.00			10 600.00			301 260.00
9143.302	Déchèterie Servion agrandissement	02/2015		44 252.59					44 252.59
9145.000	Forêts		246 000.00						246 000.00
9146.301	Tracteur et lame à neige	10/2012	96 000.00			12 000.00			84 000.00
9153.000	Titres et papiers valeurs		1.00						1.00
Sous-total patrimoine administratif			5 219 978.24	3 272 390.48	450 478.65	210 850.00	2 708 334.21	2 630 000.00	5 122 705.86
Total général			9 553 962.94	3 272 390.48	450 478.65	210 850.00	2 776 044.21	2 630 000.00	9 388 980.56

## 5. LE BILAN

### 5.1 Principes d'analyse du bilan

L'analyse de la structure du Bilan permet notamment de contrôler 2 points importants :

1. S'assurer que la couverture financière des fonds de réserve est suffisante.
2. Contrôler que le niveau des emprunts à moyen et long terme ne soit pas supérieur au montant total des investissements du patrimoine administratif.

La théorie relative à l'équilibre des comptes des collectivités publiques et de la notion « Budget zéro » préconisent que les emprunts bancaires ne doivent être conclus que pour les investissements. Pour assurer cet équilibre, il est indispensable que le remboursement financier des emprunts soit au moins équivalent, et en tous les cas pas inférieur, aux amortissements comptables.

### 5.2 Actif disponible et fonds de réserve

L'examen du bilan de la comptabilité communale au 31 décembre 2015 permet de faire ressortir les éléments suivants (arrondis au franc) :

Actif disponible (total des postes 910 à 913, sauf 9.123.x)	Fr.	4'695'591.-
./. engagements (total des postes 920, 923 et 925)	Fr.	1'209'248.-
		-----
Disponible net	Fr.	3'486'343.-

On remarque qu'au passif du bilan le total des fonds de réserves (comptables, chap. 928) est de	Fr.	938'423.-
---	-----	-----------

Suite aux importants prélèvements effectués, la couverture financière des réserves est largement assurée, le taux de couverture passant de **96.73%** en 2014 à **371.51%** en 2015. L'excédent financier est de Fr. 2'547'920.-.

### 5.3 Utilisation des emprunts

Immobilisations (patrimoines administratif et financier)	Fr.	9'388'981.-
Total des emprunts	Fr.	9'427'655.-

L'excédent des <b>emprunts</b> est de	Fr.	38'674.-
---------------------------------------	-----	----------

#### **5.4 Commentaire**

La structure du bilan est parfaite, l'excédent des emprunts étant insignifiant par rapport aux montants comparés. Les éléments comptables sont dès lors bien représentatifs des éléments financiers.

## 6. ANALYSE FINANCIERE

### 6.1 Chiffres-clés et ratios

La méthode d'analyse financière applicable aux collectivités publiques se base sur les éléments cités ci-après. Les chiffres-clés à dégager de la comptabilité sont les suivants :

MA	=	Marge d'Autofinancement
EN	=	Endettement Net
RFE	=	Revenus de Fonctionnement Epurés
INP	=	Intérêts Passifs
DIN	=	Dépenses d'Investissement Nettes (de l'exercice)

Les 4 ratios principaux et leurs interprétations sont :

MA / EN	=	capacité de financement de l'endettement.
		de 0 % à 4,99 % : résultat insuffisant
		de 5 % à 14,99 % : résultat moyen
		dès 15 % et plus : résultat bon
MA / RFE	=	Capacité d'autofinancement
		de 0 % à 9,99 % : résultat insuffisant
		de 10 % à 19,99 % : résultat moyen
		dès 20 % : résultat bon
INP / RFE	=	Quotité des intérêts
		de 0 % à 4,99 % : résultat bon
		de 5 % à 9,99 % : résultat moyen
		dès 10 % : résultat insuffisant
MA / DIN	=	Degré d'autofinancement
		de 0 % à 49,99 % : résultat insuffisant
		de 50 % à 79,99 % : résultat moyen
		dès 80 % : résultat bon

## 6.2 Application à la Commune de Servion

Pour l'exercice 2015 de la commune de Servion, les montants correspondant aux chiffres-clés, arrondis au franc, sont les suivants :

		<b>2015</b>	<b>2014</b>
MA	= Marge d'Autofinancement	Fr. 783'069.-	Fr. 1'049'345.-
EN	= Endettement Net	Fr. 5'941'312.-	Fr. 3'902'469.-
RFE	= Revenus de Fonctionnement Epurés	Fr. 7'581'331.-	Fr. 8'102'372.-
INP	= Intérêts Passifs	Fr. 181'802.-	Fr. 196'119.-
DIN	= Dépenses d'Investissement Nettes	Fr. 2'821'912.-	Fr. 1'812'472.-

Les ratios se présentent de la manière suivante :

MA/EN	=	13.18%	(26.89% en 2014)	Résultat moyen → bon
MA/RFE	=	10.33%	(12.94% en 2014)	Résultat moyen
INP/RFE	=	2.40%	(2.42% en 2014)	Résultat bon
MA/DIN	=	27.75%	(57.90% en 2014)	Résultat insuffisant mais non significatif sur un exercice

## 6.3 Analyse des ratios

Grâce à la vente du terrain déjà évoquée, la marge d'autofinancement 2015 (**Fr. 783'069.41**) est correcte. Elle se situe toutefois au-dessous de la marge annuelle moyenne des 10 dernières années (**Fr. 893'049.-**). Les ratios où intervient la marge sont contrastés. La capacité de financement de l'endettement (MA/EN = **13.18%**) est proche de la valeur-cible de 15%, ce qui peut être considéré comme bon.

La capacité d'autofinancement (MA/RFE = **10.33%**) est loin de la valeur idéale de 20%. Toutefois, ce ratio est à mettre plutôt en relation avec la valeur moyenne des communes vaudoises pour la période 2005 – 2014, qui de l'ordre de 12.8%.

Le ratio de degré d'autofinancement (MA/DIN) est analysé au chapitre suivant. Quant à la quotité d'intérêt (INP/RFE = **2.40%**), elle est jugée bonne au-dessous de 5%. Indiquons qu'il s'agit de la part des revenus consacrée au service de la dette.

## 6.4 Financement des investissements

Les investissements bruts 2015 (**Fr. 3'272'390.48**) sont financés à hauteur de **13.77%** par les recettes d'investissements (**Fr. 450'478.65**). L'investissement net est de **Fr. 2'821'911.83**. Il s'agit, et de beaucoup, du montant le plus élevé que la commune ait jamais investi en un seul exercice au cours des 30 dernières années, et probablement dans toute son histoire ! La marge d'autofinancement (**Fr. 783'069.41**) prend en charge un bon quart des investissements nets, l'excédent venant augmenter l'endettement net au bilan. Le degré d'autofinancement MA/DIN est de **27.75%**.

En observant les 10 dernières années, les investissements bruts se sont élevés à **Fr. 13'354'451.-**. Ils ont été financés à hauteur de **5.14%** par des subventions, le montant des recettes étant de **Fr. 686'536.-**. Le solde, à savoir les investissements nets (**Fr. 12'667'915.-**), ont été partiellement financés par les marges cumulées (**Fr. 8'930'493.-**). Le degré d'autofinancement est de **70.50%**, ce qui constitue un résultat moyen.

## **6.5 Evolution de l'endettement**

L'excédent des investissements nets par rapport à la marge d'autofinancement est de **Fr. 2'038'842.42**. Ce montant correspond à l'augmentation de l'endettement net au bilan. L'endettement total augmente même davantage.

L'endettement net par habitant passe de **Fr. 2'062.- en 2014 à Fr. 3'114.-**.

L'endettement total par habitant est de **Fr. 5'575.-** au terme de l'exercice 2015. Il est un peu au-dessus de la moyenne des communes vaudoises, sans Lausanne (**Fr. 5'100.-**).

Ces deux valeurs restent correctes malgré la forte augmentation de l'endettement.

## **6.6 Remarque finale**

L'exercice 2015 se situe un peu au-dessous de la moyenne habituelle, en terme de marge d'autofinancement. Dans le même temps, la commune a consenti des investissements très importants en relation avec l'épuration des eaux. L'augmentation de l'endettement est donc inévitable; cette situation était attendue.

Rappelons que le ratio de quotité de dette brute constitue la jauge d'évaluation de l'état des emprunts préconisée par l'Autorité cantonale de surveillance des finances communales. Ce ratio met en relation le montant des emprunts avec les revenus de fonctionnement.

La valeur passe de 89.71% en 2014 à 124.35% en 2015. On est donc passé d'une qualification « bonne » à une qualification « moyenne », sans toutefois mettre en péril la santé des finances de la commune.

# **A N N E X E**

**Tableaux et graphiques de l'analyse financière**

**2006 - 2015**

# Analyse des finances communales

Commune de Servion

Exercice 2015

## VARIATION DU BILAN

ACTIF		DEBUT	FIN	VARIATION
Actif disponible	AD	4 212 452.59	4 695 590.92	483 138.33
Immobilisations		9 553 962.94	9 388 980.56	-164 982.38
Avances aux financements sp.		0.00	0.00	0.00
Découvert		0.00	0.00	0.00
Total		13 766 415.53	14 084 571.48	318 155.95
<b>PASSIF</b>				
Endettement total	ET	8 114 922.04	10 636 902.79	2 521 980.75
Fonds et réserves		3 176 795.21	938 422.56	-2 238 372.65
Capital		2 474 698.28	2 509 246.13	34 547.85
Total		13 766 415.53	14 084 571.48	318 155.95
Endettement net	EN	3 902 469.45	<b>5 941 311.87</b>	<b>2 038 842.42</b>

## EPURATION DES ELEMENTS COMPTABLES

COMPTE DE FONCTIONNEMENT	CHARGES	REVENUS	DIFFERENCE
Résultat publié	10 261 026.43	10 295 574.28	34 547.85
A DEDUIRE			
Amortissements	2 986 894.21		-2 986 894.21
Mouvements réserves	472 020.35	2 710 393.00	2 238 372.65
Imputations internes	3 850.00	3 850.00	0.00
Charges et revenus épurés CFE - RFE	6 798 261.87	<b>7 581 331.28</b>	<b>783 069.41 MA</b>
<b>COMPTE DES INVESTISSEMENTS</b>			
	DEPENSES	RECETTES	DIFFERENCE
Résultat publié	3 272 390.48	450 478.65	<b>2 821 911.83 DIN</b>

## RATIOS

	Taux communal	Valeurs idéales
MA/EN Capacité de financement de l'endettement	13.18%	> 15.00%
MA/RFE Capacité d'autofinancement	10.33%	> 20.00%
MA/DIN Degré d'autofinancement	27.75%	> 80.00%
INP/RFE Quotité d'intérêts passifs	2.40%	< 5.00%
Quotité de la dette brute	124.35%	< 100.00%
Quotité de la charge d'intérêts nets	-3.71%	< 1.00%
<b>INP Intérêts passifs</b>	<b>181 802.36 INP</b>	

# ANALYSE DES FINANCES COMMUNALES

## Montants globaux

### Commune de Servion

Années	2006	2007	2008	2009	2010	2011	2012	2013	2014	2015	Total
Nombre habitants	1717	1723	1758	1772	1776	1778	1825	1858	1893	1908	

### COMPTES DE FONCTIONNEMENT

Revenus RFE	6 092 503	6 261 312	7 163 044	7 422 508	7 469 223	7 013 103	8 594 358	7 599 664	8 109 372	7 581 331	73 306 419
Charges CFE	5 491 414	5 904 360	6 045 459	6 646 777	6 774 185	6 169 594	6 597 987	6 887 862	7 060 028	6 798 262	64 375 926
Marge d'autofinancement MA	601 089	356 952	1 117 585	775 732	695 038	843 509	1 996 371	711 802	1 049 345	783 069	8 930 493

### COMPTES D'INVESTISSEMENTS

Dépenses	1 742 980	1 113 854	1 075 590	516 740	1 243 035	1 120 673	598 819	785 517	1 884 854	3 272 390	13 354 451
Recettes	7 143	57 798	0	6 570	17 784	54 997	0	19 383	72 382	450 479	686 536
Investissement net DIN	1 735 837	1 056 056	1 075 590	510 170	1 225 252	1 065 676	598 819	766 134	1 812 472	2 821 912	12 667 915

### BILAN FIN D'ANNEE

Actif disponible AD	3 681 645	2 929 658	3 065 142	3 059 568	2 982 645	3 324 665	4 620 853	4 224 846	4 212 453	4 695 591	
Endettement total ET	7 020 373	6 967 490	7 060 978	6 789 842	7 243 132	7 807 318	7 705 954	7 364 279	8 114 922	10 636 903	
Endettement net EN	3 338 728	4 037 832	3 995 836	3 730 274	4 260 487	4 482 654	3 085 101	3 139 433	3 902 469	5 941 312	
Modification EN	699 104	-41 995	-41 995	-265 563	530 213	222 167	-1 397 553	54 332	763 037	2 038 842	2 602 584

### RATIOS

MA/EN	18.00%	8.84%	27.97%	20.80%	16.31%	18.82%	64.71%	22.67%	26.89%	13.18%	15.03%
MA/RFE	9.87%	5.70%	15.60%	10.45%	9.31%	12.03%	23.23%	9.37%	12.94%	10.33%	12.18%
MA/DIN	34.63%	33.80%	103.90%	152.05%	56.73%	79.15%	333.38%	92.91%	57.90%	27.75%	70.50%
INP/RFE	3.46%	3.14%	2.96%	2.82%	2.59%	2.78%	2.36%	2.66%	2.42%	2.40%	2.73%
Intérêts passifs	210 523	196 379	212 024	209 574	193 604	195 284	202 874	201 931	196 119	181 802	2 000 115

Croissance annuelle moyenne Revenus 2.44%

Croissance annuelle moyenne Charges 2.38%

## ANALYSE DES FINANCES COMMUNALES

### Montants par habitant

#### Commune de Servion

Années	2006	2007	2008	2009	2010	2011	2012	2013	2014	2015	Total
Nombre habitants	1717	1723	1758	1772	1776	1778	1825	1858	1893	1908	
<b>COMPTES DE FONCTIONNEMENT</b>											
Revenus RFE	3 548	3 634	4 075	4 189	4 206	3 944	4 709	4 090	4 284	3 973	40 652
Charges CFE	3 198	3 427	3 439	3 751	3 814	3 470	3 615	3 707	3 730	3 563	35 714
Marge d'autofinancement MA	350	207	636	438	391	474	1 094	383	554	410	4 938
<b>COMPTES D'INVESTISSEMENTS</b>											
Dépenses	1 015	646	612	292	700	630	328	423	996	1 715	7 357
Recettes	4	34	0	4	10	31	0	10	38	236	367
Investissement net DIN	1 011	613	612	288	690	599	328	412	957	1 479	6 990
<b>BILAN FIN D'ANNEE</b>											
Actif disponible AD	2 144	1 700	1 744	1 727	1 679	1 870	2 532	2 274	2 225	2 461	
Endettement total ET	4 089	4 044	4 016	3 832	4 078	4 391	4 222	3 964	4 287	5 575	
Endettement net EN	1 945	2 343	2 273	2 105	2 399	2 521	1 690	1 690	2 062	3 114	
Modification EN	399	-71	-71	-168	294	122	-831	-1	372	1 052	

#### ANALYSE DES INVESTISSEMENTS

#### Par habitant

Investissements bruts	13 354 451	7 357
Investissements nets	12 667 915	6 990
Taux d'autofinancement des investissements bruts	66.87%	
Taux d'autofinancement des investissements nets	70.50%	

## Structure du bilan

## 1. Couverture financière des réserves

Disponible net	3 486 343.13	Réserves annoncées	938 422.56
Taux de couverture	<b>371.51%</b>	Ecart	2 547 920.57
Appréciation	<b>Bon</b>		

## 2. Emprunts par rapport aux immobilisations

Immobilisations	9 388 980.56	Emprunts à long terme	9 427 655.00
		Ecart	-38 674.44
Appréciation	<b>Amortissements en avance sur remboursement</b>		

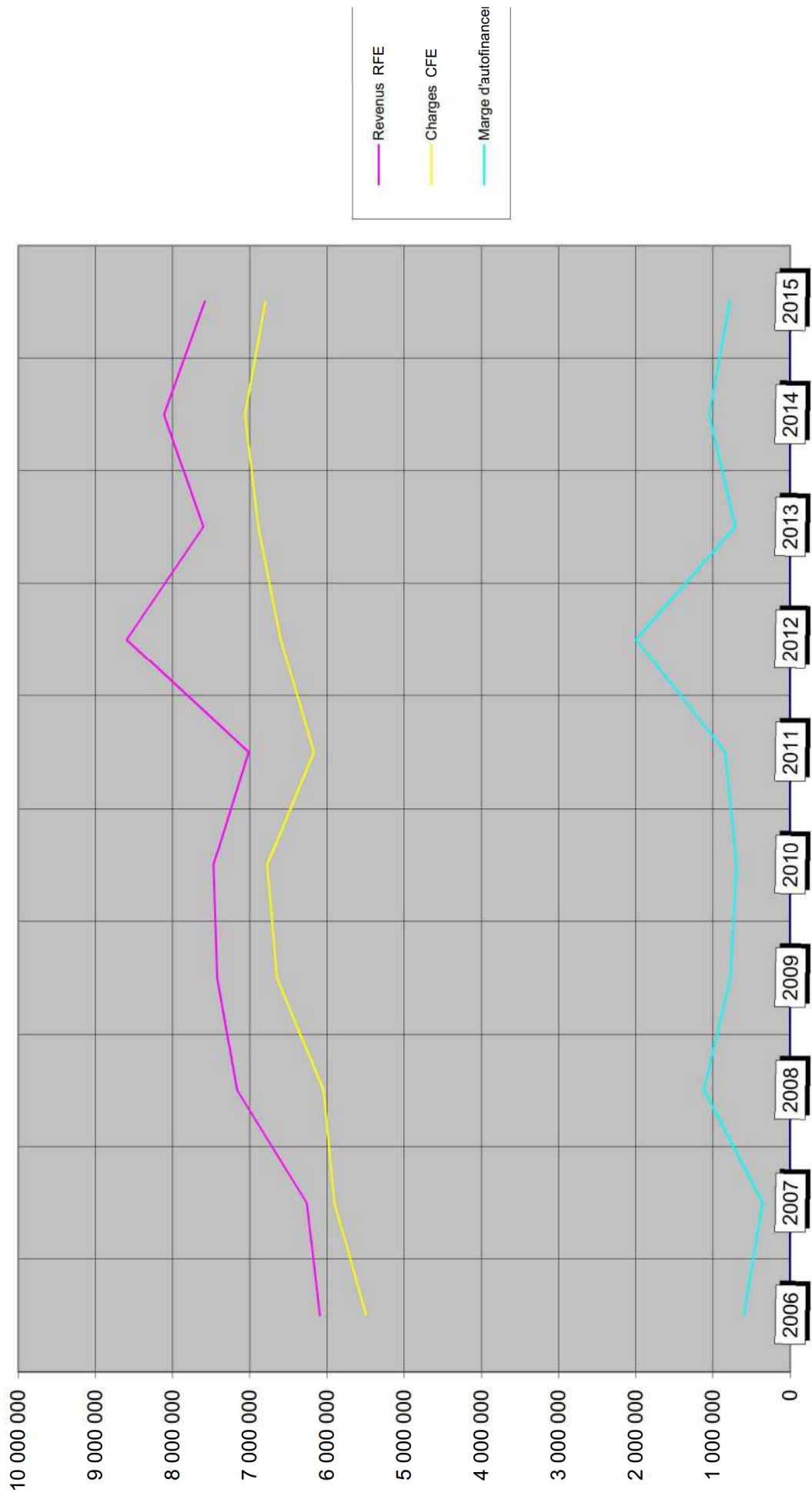
## 3. Structure du bilan

		Ecart net	2 509 246.13
Appréciation	<b>Structure du bilan correcte</b>		

---

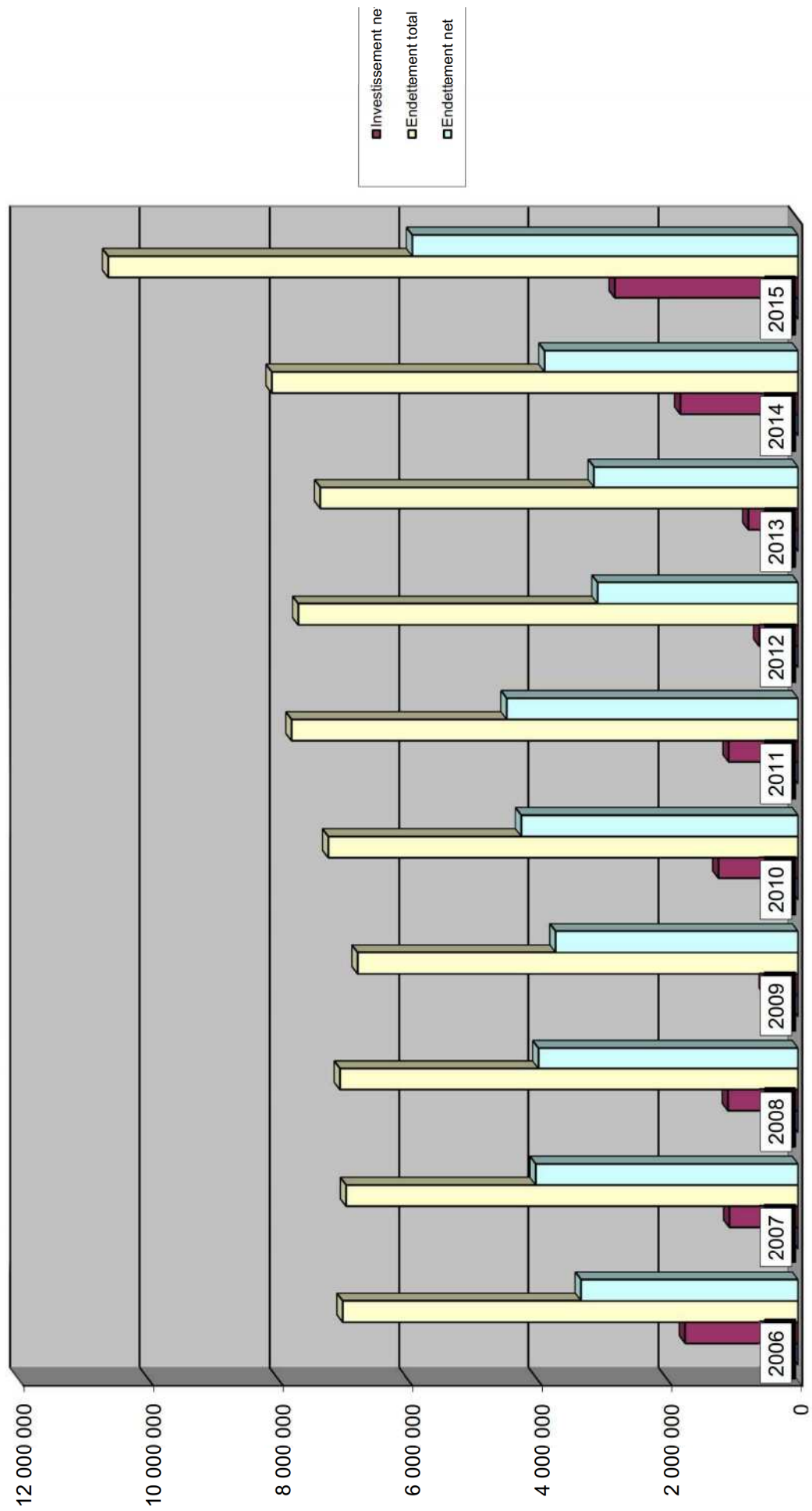
# Commune de Servion

## Evolution du compte de fonctionnement



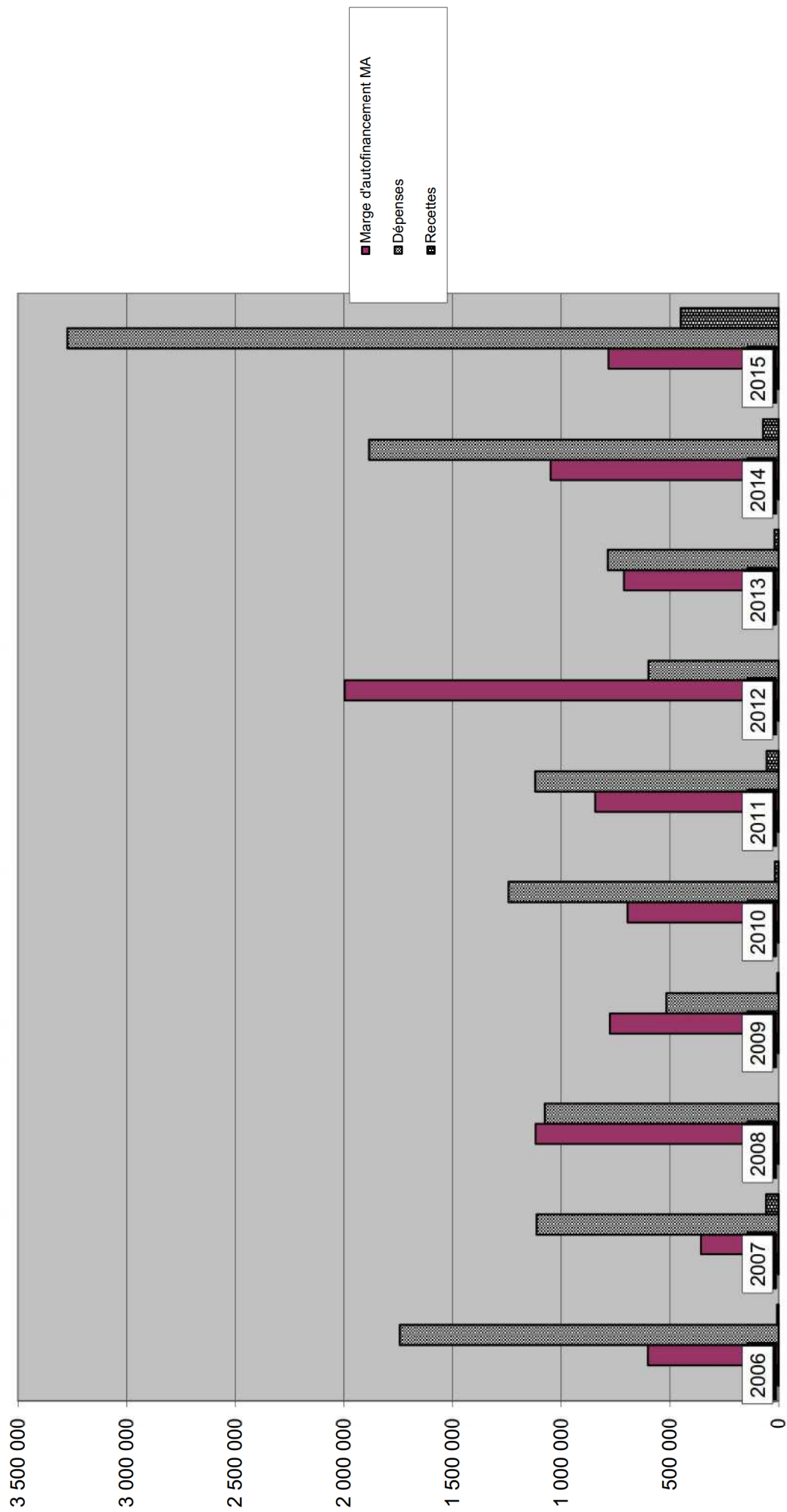
# Commune de Servion

## Evolution de l'endettement



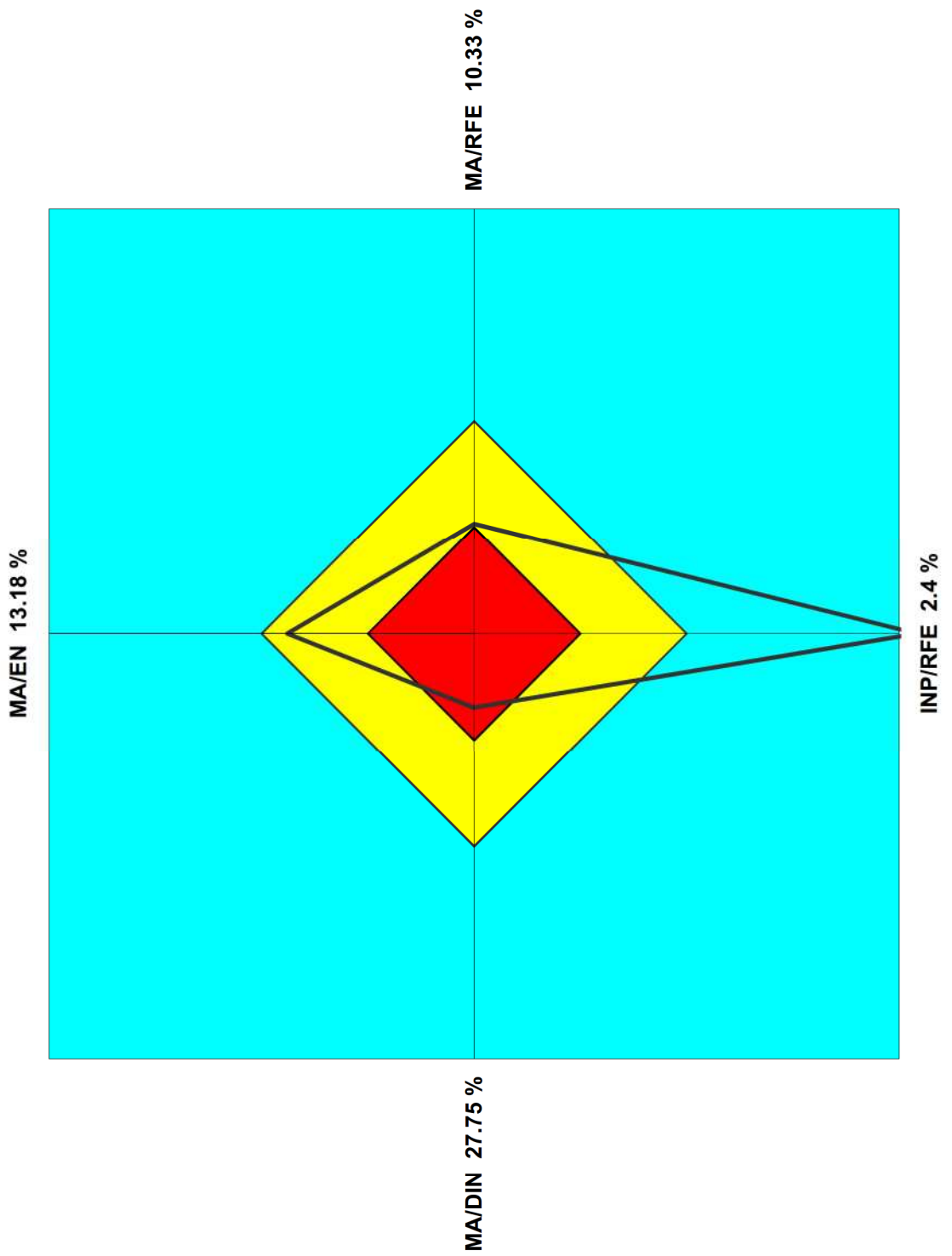
# Commune de Servion

## Financement des investissements



# Commune de Servion

## Les 4 ratios de l'analyse financière du dernier exercice



# Commune de Servion

## Les 4 ratios de l'analyse financière Ratios moyens sur 10 ans

